



HELSINGBORG



Ortsanalys för området ALLERUM - HJÄLMSHULT - TORNHULT

Stadsbyggnadskontoret 28 oktober 2005

Ortsanalys för området
ALLERUM - HJÄLMHULT - TORNHULT
28 oktober 2005
Helsingborgs stad, stadsbyggnadskontoret
Stadshuset, 251 89 Helsingborg
Telefon: 042-10 50 00, Fax: 042-10 78 80

FÖRORD

Hur tar vi vara på en orsts särprägel? Hur kan man bygga nytt och förnya samtidigt som man bevarar befintliga kvaliteter? Det är många frågor som kan ställas inför förändringar i ett samhälle. Sociala, kulturella och fysiska förutsättningar har större betydelse än någonsin. Därför har vi sedan hösten 2003 provat en ny arbetsmetod som ett utvecklingsarbete vid stadsbyggnadskontoret i Helsingborg – som innebär systematisering av kunskap för att förstå en orsts historia, dess aktuella situation och förutsättningar samt utvecklingsmöjligheter.

Ortsanalysen som nu föreligger beskriver ortens form som ett resultat av en historisk process där såväl övergripande samhällsutveckling som lokala initiativ och drivkrafter har medverkat till ortens utveckling. Resultatet av detta sammanfattas i ortens starka och svaga sidor samt i exempel på hur ortens kvaliteter kan förbättras och utvecklas. Analysen kan vara en plattform för att diskutera ortens situation och framtidsmöjligheter utifrån.

I arbetet med orstsanalysen för Allerum - Hjälmskult - Tornhult har Margaretha Aspeholm, Fredrik Bengtsson, Caroline Dahl, Gertrud Egnell, Karin Gustafsson, Nils Lindgren och Birgit Müller deltagit.

Ett tack till orstsbefolkningen och övriga medverkande som på olika sätt har bidragit till framtagandet av orstsanalysen för Allerum - Hjälmskult - Tornhult.

Stadsbyggnadskontoret
Helsingborg 28 oktober 2005



Kerstin Nilermark
Planchef



Caroline Dahl
Bitr. planchef

INNEHÅLL

FÖRORD	3
GEOGRAFI	4
HISTORIA	6
LANDSKAP OCH GRÖNSTRUKTUR	10
HUVUDSTRUKTURER	12
TRAFIKMÖNSTER	16
FUNKTIONER OCH FOLKLIV	18
DJURHÅLLNING	20
STARKA SIDOR	22
SVAGA SIDOR	23
SAMMANFATTNING OCH REKOMMENDATIONER	24
REFERENSER	26



Området som ortsanalysen omfattar ligger i kommunens norra del, strax nordost om centralorten med sex kilometer till stadskärnan och Stortorget. Trots områdets närhet till Helsingborgs centralort upplevs det som mycket lantligt, kvaliteter som uppskattas av allt fler vilket visar ett ökat antal förfrågningar om avstyckningar för enfamiljshus, ofta med ett mindre stall. Området ligger relativt högt med på sina ställen vidsträckta utblickar mot Kullaberg och Skälderviken. Den historiska landsvägen till just Kullahalvön passerar igenom området i nord-sydlig riktning.

Inom området återfinns två byar som statistiskt idag räknas som en tätort, Allerum och det strax norr om belägna Hjälmshult. Utöver dessa samhällen finns ett antal samlingar med hus eller mindre bybildningar spridda i landskapet. Landskapet är till stora delar uppodlat med spannmål, ärt- och baljväxter, sockerbetor m m. Storleken på åkrarna är mindre än i fullåkersbygd, och avgränsas av trädrader, dungar och mindre skogsområden. Detta ger landskapet en mycket varierad karaktär. Två golfbanor finns i områdets norra del.

Bebyggelsen domineras av agrar bebyggelse, bostäderna är nästan uteslutande enfamiljshus. En mindre del av byggnadsbeståndet är från 1800-talet, enstaka inslag av ännu äldre datum kan finnas. Emellertid är det hus från 1900-talet som dominerar bebyggelsen. Både traditionella skånska längor i korsvirke och/eller tegel finns, samt villor och egnahem. På många gårdar nyttjas äldre ekonomibygnader för andra ändamål, samtidigt som moderna maskinhallar uppförts för att uppfylla de krav som ett modernt lantbruk ställer. Jordbruket är en väsentlig näring

och av de som arbetar i området är 25 % sysselsatta i jordbruket vilket är betydligt fler än genomsnittet i Helsingborg på 1 %.

Området ligger i direkt anslutning till väg 111, som ger en god tillgänglighet till det övergripande vägnätet. Från Allerum är det två kilometer till Mariastaden och tre och en halv kilometer till Maria station. Till Ödåkra och den pågatågsstation som finns där är det knappt tre kilometer. Allerum och Hjälmshult har i det närmaste vuxit ihop, men ett fåtal luckor i bebyggelsen längs vägen gör att man ännu kan uppfatta byarna som skilda från varandra.

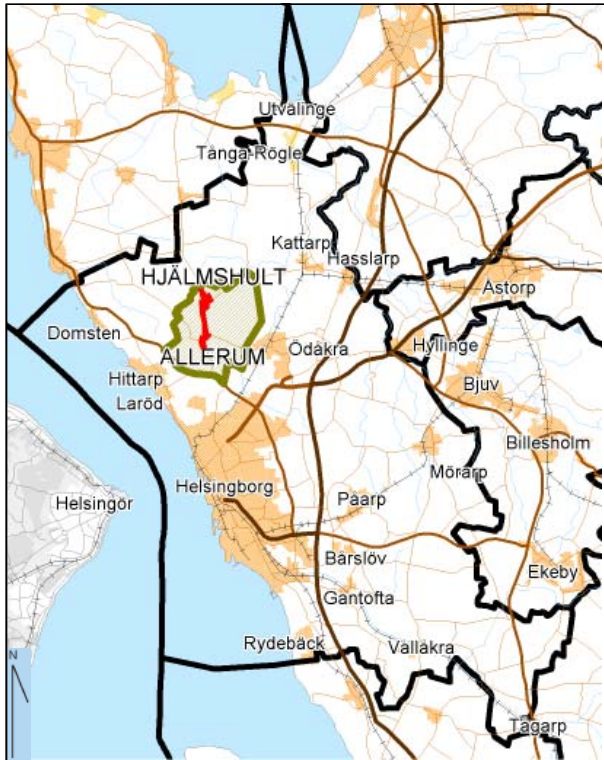
Trots områdets relativa närhet till Helsingborg är utbudet och förutsättningarna sämre än i andra områden av jämförbar närhet till centralorten. Exempel på detta är kollektivtrafik, teknisk infrastruktur och kommersiell service.

Inom ”statistikområdet Allerum” bor idag 1300 personer varav ca 500-600 personer i de båda samhällena. Trots ett ökat intresse för nybebyggelse under de senaste åren, har befolkningen minskat något. Medelåldern i området är dock något lägre än i andra jämförbara tätorter på landsbygden. En tredjedel av befolkningen är under 24 år. Andelen utrikes födda är 5 % jämfört med staden som har 16 %. Största gruppen kommer från Europa och övriga nordiska länder. I Allerum finns service i form av kyrka och skola, i Hjälmshult deltidsbrandkår. Ungefär hälften av befolkningen är i arbetsför ålder (24-65 år). Andelen förvärvsarbetande är 87 %, jämfört med staden som helhet som har 71 %. Den genomsnittliga inkomsten är högre än för kommu-

nen som helhet. Merparten av de boende pendlar till arbete i Helsingborg. Bilnehavet är större än kommunsnittet. Föreningslivet är rikt med bland annat idrottsföreningar, ryttarföreningar, scoutkår, golfklubb och byalag.

Slutsatser:

- Stadsnära landsbygd med många kvaliteter.
- Två byar och flera mindre, utspridda hussamlingar.
- Nära till övergripande vägnät.
- Två stationer på rimligt avstånd.
- Socialt stabil befolkning.
- Förändringar i jordbrukspolitiken får stor betydelse.
- Mariastaden blir en viktig framtida målpunkt.
- Den tekniska infrastrukturen är idag en begränsning för utvecklingen i området.



Allerum - Hjälmskult i siffror

576

personer. Medelålder ~ 35 år.

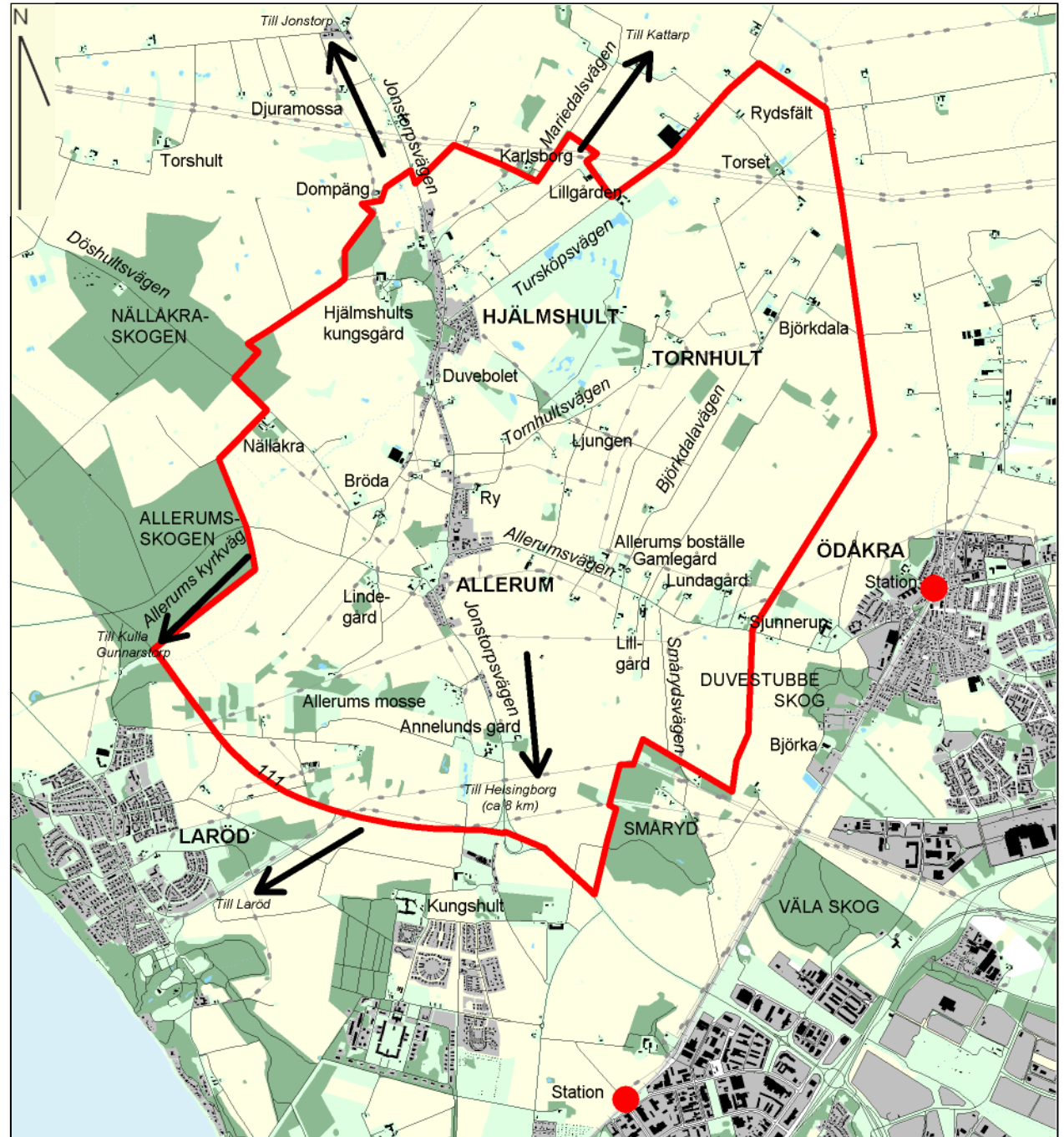
2,6 % arbetslösa i ålder mellan 18-64 år.

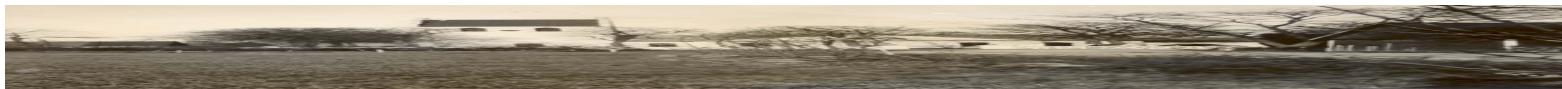
87 % förvärsarbetande i ålder mellan 20-65 år.

Ohälsotal för kvinnor ~ 41 dagar /år.

5 % utrikes födda.

Ohälsotal för män ~28 dagar/år.





Det förhistoriska landskapet

Förekomsten av fornlämningar inom området är i huvudsak knutna till den nutida bebyggelsen. Det finns inte några gravhögar, megalitgravar eller andra monumentala lämningar från förhistorisk tid, där-emot ett antal stenåldersboplatser och lösfynd av föremål från förhistoriska perioder. Området har varit nyttjat av människor under många tusen år. Inom området har påträffats fynd av myrmalms i bearbetad form, och järnhantering kan antas ha förekommit både under förhistorisk tid och under medeltiden. Till sockennamnet Allerum är knutet en sägen om Alle som påstås ha varit en sjöröfvar. För att sona sina onda gärningar lät han bygga kyrkan i Allerum.

Det medeltida landskapet

Under medeltiden fanns en bybildning vid Allerum, en kungsgård i Hjälmskult samt ett antal ensamgårdar. Marken nyttjades i huvudsak extensivt. Inägorna låg närmast bebyggelsen och nyttjades för odling och ängsbruk. Ängen omfattade lövskog. Bete bedrevs huvudsakligen på den samfällda fäladsmarken, vilken utgjorde merparten av markarealen. Bebyggelsen kan förmodas ha haft ungefär samma utbredning, läge och karaktär som den kan iaktas på Skånska rekognosceringskartan från tidigt 1800-tal. Gårdarna låg mellan inägor och fäladsmark.

Mycket tyder på att området till stora delar var bevuxet med skog under medeltiden. I 1663 års jordbok uppges Allerums socken vara en viktig leverantör av ved och träkol. Utöver järnslag har också kolbottnar (rester av kolmilor) påträffats framförallt vid Hjälmskult, i kungsgårdens gamla kohage. På en

karta upprättad 1718 uppgavs hagen vara bevuxen med "gammal ek, björk och aleskog". Ortsnamn som Ry och Skoghus och Tornhult pekar på ursprung i en tid med rikligt med skog.

Landskapet var i allmänhet mycket rikt på ytvatten. Detta gynnade höskörden, och vintertid gick det att färdas med kälkar och slädar över stora arealer när översvämmande områden frös. Transporter gjordes med fördel vintertid.

Allerum

Kyrkobyggnaden i Allerum är från 1100-talet eller senast tidigt 1200-tal, och kompletterades på 1400-talet med valv och torn. Invid kyrkan fanns bebyggelse som benämndes Allerums kyrkby. Socknen och kyrkobyggnaden har på olika sätt präglats av närheten till Kulla Gunnarstorp. Herren till godset hade periodvis patronatsrätt, dvs rätt att utse präst i socknen. Intill kyrkan fanns i äldre tid den senare helt uppodlade Kyrkmossen. Även där har påträffats järnslag.



Allerums kyrka 1927



Prästgården

Allerums by låg före skiftet ett stycke öster om kyrkobyggnaden, på den höjdräckning där vägen mot Ödåkra går idag. Norr om bebyggelsen fanns ett vidsträckt samfällt område betesmark – Kulla fälad. Söder om byn fanns inägor, dvs äng och åker. Söder om Allerums kyrkby finns ännu Allerums mosse. De omkringliggande byarna – Bröda, Gummarp, Laröd och Kungshult hade andelar i mossen.

Tornhult

Namnet Tornhult nämns första gången i skrift på 1570-talet. Namnet syftar på växtbeteckningen *torn* som är benämningen på taggiga buskar – växtlighet som var vanlig på fäladsmarken. Efterleden *hult* är benämningen på en skogsdunge. Mårten Sjöbeck menar att bebyggelsen i Tornhult uppstått på vad som tidigare varit fäladsmark, kring de bördiga markstycken som fanns intill den då och då översvämmande bäcken.

Ljungen och Ljunghusen

Namnen berättar om markens beskaffenhet – att den till stora delar av bevuxen med ljung.

Hjälms hult

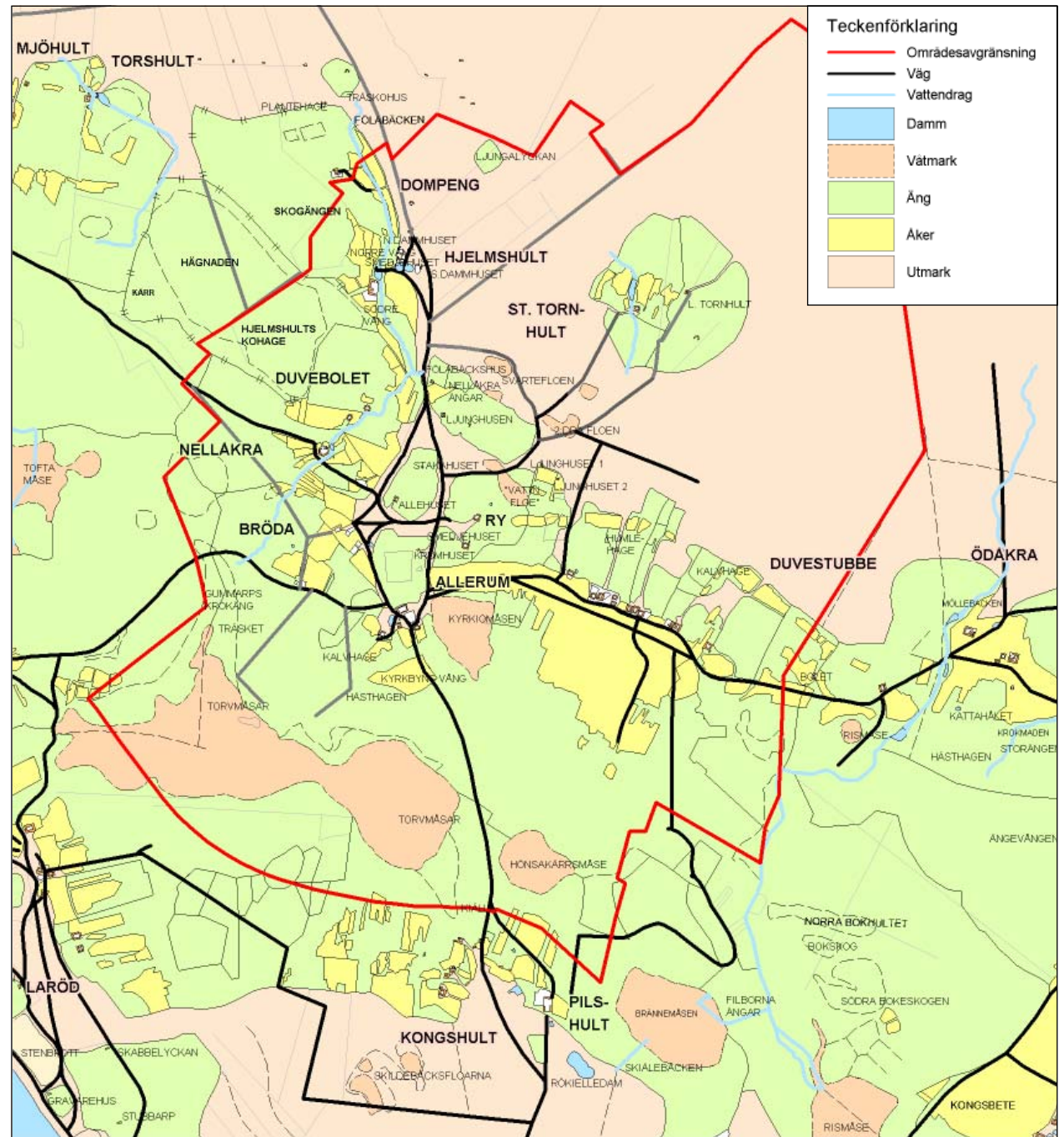
Hjälms hult är känt sedan medeltiden. Då etablerades en kungsgård som var centrum i det sk Hjälms hults län, som hade knytning till Helsingborgs slott. På Hjälms hult bedrevs hästuppfödning, år 1684 beskrivs en omfattande hästhage på fäladen ett stycke norr om Hjälms hult. Hästhagen finns med på Buhrmans karta. Fynd av myrmalm och spår av kolning har påträffats kring Hjälms hult.

Vägar

Genom området går några vägar av hög ålder. Det gamla vägnätet som fanns innan skiftena, löper som ett kors genom Allerums socken med Allerums kyrkby som mittpunkt. Dessa vägsträckningar är i stort sett desamma som på 1700-talet, och kan troligen härledas till medeltiden. Vägarnas svagt svängda dragning följer på flera platser gränserna mellan inägor och utägor. I övrigt löper vägarna på det som var ängsmark och i möjligaste mån på fäladsmark.



Stenbocksstugan vid Hjälms hults kungsgård





1700-talet och 1800-talet

Under 1700-talet bedrevs jordbruk på ungefär samma sätt som under tidigare århundraden. Först i och med enskiftet vid 1800-talets början ändrades förutsättningarna och därmed människans nyttjande av landskapet. Början av 1700-talet präglades i nordvästra Skåne av krig och farsoter, och många gårdar låg öde. Både pest och kolera härjade och påfrestningarna efter 1600-talets många krig, som egentligen tog slut först i och med slaget vid Helsingborg 1710 var många. Under århundradet skedde en återhämtning och gårdar som legat öde återetablerades. År 1744 uppgavs för Tornhult att ett par jordar som länge legat öde nu åter hade odlats upp.

Det fanns ett par vattenkvarnar inom området, en vid Hjälmskult och en vid Tornhult. Även små vattendrag kunde utnyttjas för kvarndrift. 1738 uppgavs kvarnen i Tornhult vara förfallen men möjlig att reparera, och möjlig att använda för husbehovsmalning när det var starkt vattenflöde. Under 1700-talet låg bebyggelsen i Tornhult som öar i ett hav av betesmarker. De uppgavs ha surskog på sina ägor, och även sidlänta åkrar.

I mitten av 1700-talet delades allmanningen Kulla fälad så att gränser mellan de olika socknarna och byarna fastställdes. Vid dessa delningar taxerade lantmätarna de fuktiga markområdena (sidlänta) till högsta värdet. År 1756 gjordes den första delningen av betesmarken mellan Allerum, Fleninge och Kattarp (Sjöbeck 1939:150) Den sena gränsdragningen är förklaringen till de raka linjerna där de tre sockengränserna möts. Det är lantmätarens linjal som bestämt var gränsen ska gå.

Hjälmskult

beskrevs av lantmätaren Gillberg, som 1765 uppräta- tade en beskrivning av alla socknar i Malmöhus län. Under den svenska tiden började kungsgården användas som boställe för någon hög militär. Gillberg beskrev en ”karaktärsbyggnad” som var grundmurad, med två flyglar av korsvirke i en våning. Ladugården i korsvirke bestod av tre byggnader. I trädgården söder om karaktärshuset fanns många fruktträd. Egendomen hade 23 hus eller torp som var anslagna att göra gårdens arbete. Fiskläget Viken, som lydde under Hjälmskult, hade 56 hus och 1 kvarn. Hjälmskult hade eke- och surskog till husbehov och något fiske i tre fiskdammar. På 1760-talet var Hjälmskult Majors-boställe åt ”herr hovjunkaren von Kunov. Gillberg uppger att trädgården var planterad med diverse sorter frukt bärande träd. Gården hade ”vackert utsäde” och ”hö i 2 och en sextondels hemman”.

Allerum

Vid kartläggning av Allerums by, Allerums kyrkby och Ry 1738 hette det att skogen till dessa byar och hemman var tämligen uthuggen. Det fanns något ek och bok, men inte så att det räckte till byggnadstimmer. Till bränsle och gärdesgårdar användes ”surskog” och ris (Kullabygd 1961). I mitten på 1700-talet uppgavs byarna inom Allerums och Kropps socknar ligga ”i skogsbygden” alternativt ”risbygden” (Sjöbeck 1939:140). Prosten Sven Claesson Arrhéns beskrivning över Allerums socken från 1828 konstaterar att ”ortens producter” består nästan bara av ved och brännstorp (Kullabygd 1961). Detta berättar dels att det fanns tillräckligt med skog i socknens så att man kunde avverka för avsalu, dels att man bröt torv i mossarna. Det berättar också att

vad vi idag betraktar som ”traditionella” jordbruksprodukter som spannmål och animaliska produkter inte dominerade näringsfånget, eller att det ialla fall inte producerades sådana mängder att det räckte till avsalu. Arrhén beskriver vidare byggnadsskicket i socknen. Det rådande var korsvirke med lerväggar och tak av halm. Sällan fanns det källare. Vanligtvis fanns det fyra byggnader på en gård – boningshus, loge och lada, stall och brygghus.

Odlingslandskapet efter skiftet

1803 utfärdade Kongl. Majt en förordning om enskifte i Skåne. 1800-talets odlingsreformer ledde till en dramatisk förändring av både landskapsbild och levnadssätt. Byarna ”sprängdes” – ett drastiskt sätt att uttrycka förloppet. Inom det område som är aktuellt i det här sammanhanget fanns bara en större by, Allerum. Några av gårdarna fick flyttas och fick nya lägen, några kunde ligga kvar på samma plats. Skiftet innebar inte bara att ägorna omarronderades. Tidigare inte odlade marker lades under plojen. Under mödosamt arbete, som tog flera decennier, omvandlades Kulla fälads ljung- och enbevuxna marker till åkermark. Våtmarker dikades ut och landskapet avvattades. Arbetet med dränering och uppodling av gamla våtmarker fortsatte under hela 1900-talet. Vid skiftena bidrog nya jordbruksredskap, nya odlingsmetoder och nya grödor till förändringarna. Många äldre smala skiften finns kvar. Rester av gränsmarkeringar i form av stenmurar och trädrader ger struktur åt landskapet.

Idag är största delen av området uppodlat. I områdets sydvästra del, kring Allerums mosse, finns betesmarker. I äldre tid fanns stora våtmarker. Mossarna

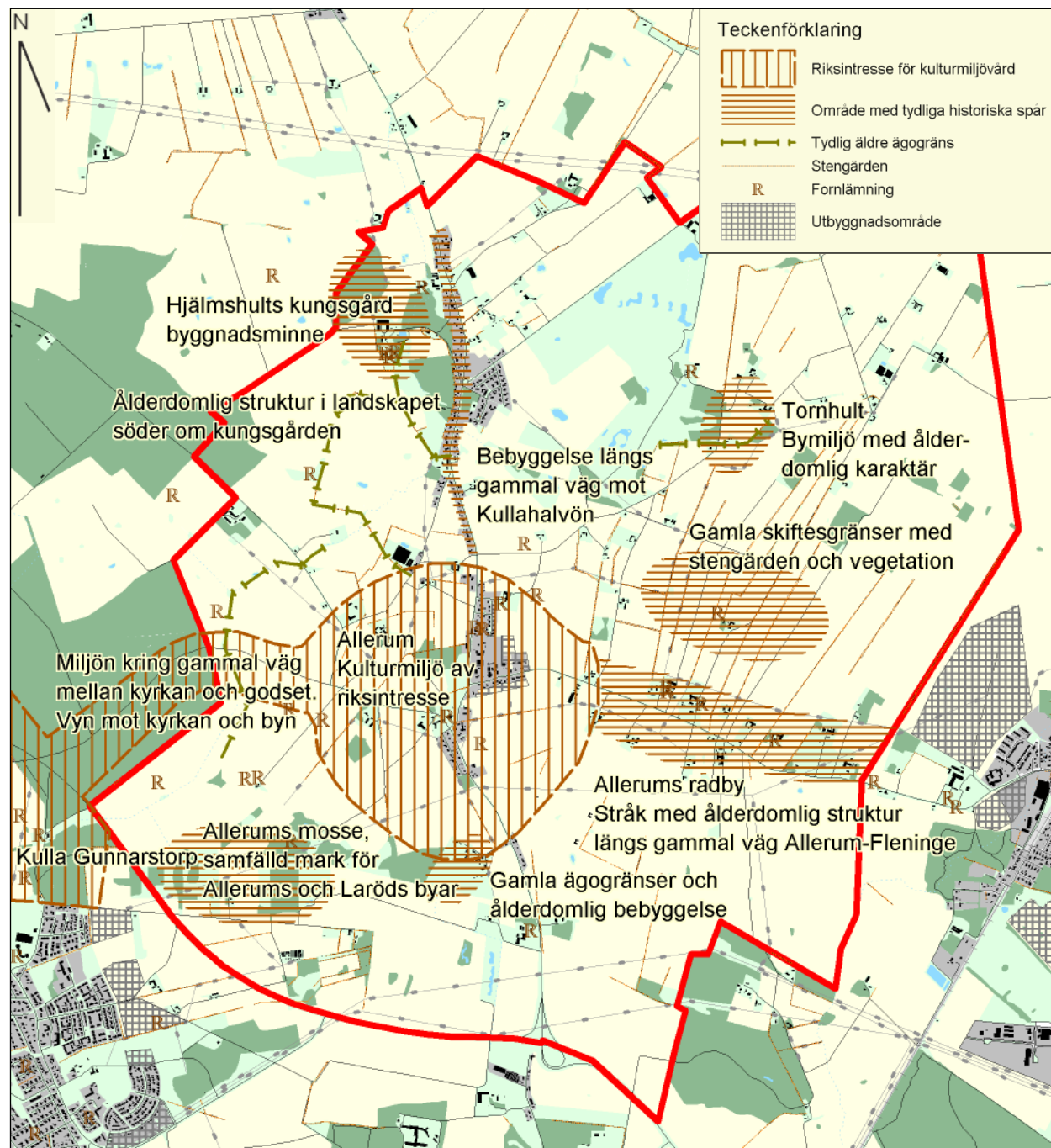
nyttjades för torvtäkt. Flera våtmarker fanns kvar långt in på 1900-talet, således dokumenterades t ex Svartefloen inom Ry av Mårten Sjöbeck 1941, året innan den plöjdes upp. Han benämnde då området ”fukthed”.

Bebyggelse

Inom området har funnits dels ett par byar, dels flera ensamgårdar. Efter skiftet ökade avkastningen och därmed välståndet, och antalet både gårdar och gatehus blev flera. Längre dominerade korsvirke med lera och lersten i fyllningarna, men enstaka tegelhus uppfördes och blev med tiden allt fler. I Allerums kyrkby uppfördes flera ”offentliga” byggnader – skolor, fattighus etc, som följde normalritningar och fick en ”representativ” utformning. På flera gårdar uppfördes nyare större mer ståndsmässiga boningshus.



Stakahuset



LANDSKAP OCH GRÖNSTRUKTUR



Landskapet kring Allerum och Hjälmslult är skiftande, från relativt småskaligt med skogsdungar, betesmarker och vegetationsgränser i söder till storskalig åkerslätt i norr.

Landskapet var innan utdikningen under 1800- och 1900-talen betydligt rikare på vatten med stora arealer våtmarker och öppna vattendrag. Kommunens största våtmark – Allerums mosse omfattade då omkring 100 ha. Idag är det framförallt resterna av torvtäkten som är synliga inom ett område på ca 5 ha. Gränsen för våtmarken kan fortfarande utläsas i landskapet med hjälp av fastighetsgränser och trädridåer. Varje år svämmar stora arealer över, vilket gör marken svårbrukad och därför används framförallt för bete och skogsodling.

Naturvärden

Värdekärnorna inom området för den biologiska mångfalden är ädellövdungarna vid Allerums kyrka och Hjälmslults kungsgård, våtmarkerna Svartfloens annex och Allerums mosse samt miljön vid Tornhult. Vattenmiljöer som bäckar, öppna diken och märgelgravar är viktiga element i landskapet och även golfbanans vattenhål har betydelse för växt och djurliv. Andra värdefulla småbiotoper i landskapet är alléer, stenmurar och odlingsrösen.

Prästskogen vid Allerums kyrka är en rest av en slätteräng med rik ängsskogsflora. Här finns flera äldre ekar varav den vid annexet till Allerums kyrka var särskilt pampig med en stamomkrets på ca sex meter. Dessvärre föll den i stormen 2005. Bland de mer ovanligare växterna som hittats i dungen finns Sankt Pers nycklar, stjärndagkåpa och lundviol.

Tyvärn har almsjukan drabbat dungen hårt och det dröjer innan en ny generation träd kan ta över.

Kring Hjälmslults kungsgård finns ett småskaligt och ålderdomligt odlingslandskap med ekhage, alkärr, bäckraviner, m m. Ekhamnen och kärret är klassificerade som nyckelbiotoper av skogsvårdsstyrelsen vilket betyder att här finns ovanliga och hotade arter knutna till skogen. Ovanligare växter är smånunneört och lundbräsma.

Svartfloens annex är en våtmark med omgivande lövdunge och betesmark. Betesmarken var tidigare en del av Kulla fälad som sträckte sig från Helsingborg till Kullaberg. En rad olika växter, bland annat stagg, darrgräs, knägräs, spikblad och äkta nattviol, visar på en lång kontinuitet av bete. Här kommer även den underliggande röda och porösa sandstenen i dagen. Allerums mosse är ett litet björkkärr där det tidigare bedrevs torvtäkt. Området är skyddat som naturreservat framförallt på grund av att sumpviol här har sin enda växtplats i Nordvästskåne.

Tornhult är en välbevarad helhetsmiljö från tiden innan skiftet med en grupp av gårdar på en höjd med stenmurar, lövdungar och äldre fristående träd. Dess långa historia som brukad mark i kombination med det äldre vägnätet gör det till en ovanlig miljö i Helsingborgs kommun.

Strax utanför området finns flera fina naturområden. I väster ligger de två största skogsdungarna i Helsingborg; Nellåkra- och Allerumsskogen och i öster finns Småryd och Duvestubbe samt Väla skog på andra sidan järnvägen. Dungarna utgör värdekärnor i odlingslandskapet och har höga naturvärden.

Tillgänglighet

Det småskaliga och varierade landskapet kring Allerum och Hjälmslult är attraktivt för promenader, cykling och ridning. Inom området finns omväxlande hagar och mindre skogsdungar som är intressanta för rekreation och i närheten finns Helsingborgs största skogsdungar; Nellåkraskogen och Allerumsskogen. Dessvärre är vissa områden svårtillgängliga för allmänheten eftersom det finns få stigar till områdena samt att man i vissa fall måste gå genom gårdarna. Möjligheten att röra sig i landskapet är begränsad till framförallt allmänna vägar och markvägar. Den gamla kyrkstigen som leder från bebyggelsen i Laröd till Allerums kyrka ger promenadmöjlighet i historiskt spår. Förslag att binda samman Mariastaden - Laröd med området kring Allerums mosse - Annelunds gård har redovisats på vidstående karta.

Slutsatser:

- Landskapet kring Allerum och Hjälmslult är relativt småskaligt.
- Variation i markanvändning med åker, skog, betesmark och våtmark gör landskapet omväxlande.
- Inom området finns värdefulla naturmiljöer som är starkt kopplade till den historiska markanvändningen.
- Trots närliggande naturområden är tillgängligheten till dessa begränsad.



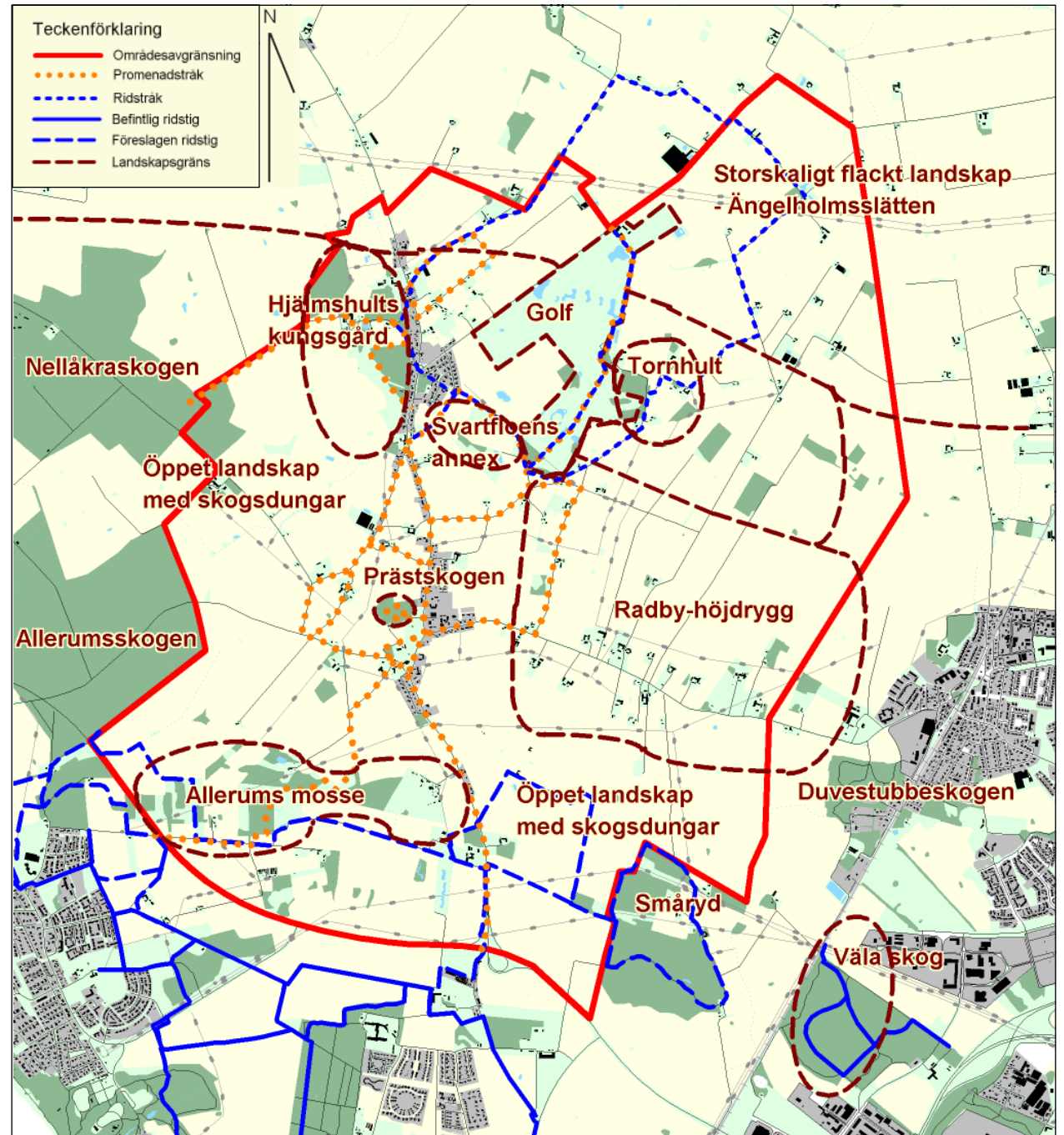
Allerums mosse



Tornhult



Ekdunge vid Hjälmskults kungsgård





Allerums socken sträcker sig ned mot havet och omfattar även Kulla Gunnarstorp, Hittarp och fiskeläget Domsten. Landsvägen med sin allé tydliggör än idag det gamla sambandet mellan kyrkan i Allerum och Kulla Gunnarstorp. Under 1800-talet växte byarna och skolor, fattighus m m uppfördes. Här beskrivs först helhetsstrukturen och sedan belyses de två byarna närmare var för sig, även om många idag uppfattar dem som en helhet.

Området präglas av det gamla vägnätet och av byarna med bebyggelse och höga träd samt av landskapets skiftande karaktär och skala. De stora rummen i landskapet begränsas av skogsdungar och nivåskillnader. Den så kallade Helsingborgsryggen, en bred höjdrygg med mjukt böljande terrängformer, löper genom området i nordväst-sydostlig riktning. Från de högsta partierna söder om väg 111 faller terrängen norröver och i höjd med Hjälmskult vidtar Ängelholmsslättens storskaliga och flacka fullåkersbygd. Vid Allerums mosse, Tornhult och Hjälmskults kungsgård är landskapet mer ålderdomligt och småskaligt med stengården och vegetationsridåer. De båda byarna Allerum och Hjälmskult samt golfbanan bildar andra avgränsade områden i landskapet.

Stråk, barriärer och riktningar

De större vägarna – Jonstorpsvägen norrut från väg 111 genom Allerum och Hjälmskult liksom vägarna mot Ödåkra, Kattarp och Kulla-Gunnarstorp – är alla huvudstråk i området. Järnvägen och väg 111 bildar kraftiga barriärer längs områdets östra respektive södra gränser. Den södra delen av Jonstorpsvägen upp mot Allerum, har en skala och trafik som gör den till en barriär i denna del.

Vägarna markerar tydliga riktningar i landskapet, särskilt som de ofta följer höjdryggarna. Den gamla vägen mot Kullahalvön, nuvarande Jonstorpsvägen, följer en sådan rygg. På en annan höjdrygg ligger Allerums radby utmed vägen mot Ödåkra. Flera gårdar ligger kvar på rad sedan tiden före skiftet, medan andra flyttats tvärs över vägen. De smala långsträckta åkrarna kantade av stengården och vegetation ger landskapet norr om radbyn en markerad riktning. Den spikraka vägen från Hjälmskult mot Kattarp och vegetationen längs golfbanans gräns pekar ut en tydlig riktning i områdets norra del.

Landmärken, utblickar och knutpunkter

Allerums kyrka och det pampiga Sparbankshuset bildar landmärken i Allerum, och det före detta missionshuset och brandstationen är tydliga landmärken i Hjälmskult. Även Annelunds gård är framträdande och norr om området reser sig Svedberga kulle som ett riktmärke i landskapet.

Från vägarna öppnar sig på många håll vyer över landskapet. När man närmar sig Allerum från Kulla Gunnarstorp har man en fin vy med kyrkan och byn i fonden. Från Allerums radby har man långa utblickar mot norr med Svedberga kulle som markerat landmärke på den flacka Ängelholmsslätten. Vid klart väder skymtar såväl Söderåsen som Skälderviken, Bjärehalvön och Kullaberg.

Knutpunkter i området är främst vägskälen. Också mötespunkter som skolan och idrottsplatsen i Allerum och hemvärdsgården i Hjälmskult är ett slags riktmärken i området. Även golfbanans servering fungerar som ett slags mötespunkt.

Slutsatser

- Byarna är en form av radbyar med bebyggelse av blandad karaktär och ålder samt med några större moderna ”klungor”. Byarna har byggts ut stegvis under lång tid och bebyggelsen speglar utvecklingen.
- Skogsdungar och höga träd ger byarna en lummig karaktär.
- Vägarna utgör tydliga stråk med lång historisk kontinuitet.
- Odlingslandskapet avgränsar byarna och begränsar tillgängligheten.
- Historiska strukturer är tydligt avläsbara än idag, exempel är sambandet kyrkan – Kulla Gunnarstorp och det ålderdomliga landskapet vid Tornhult och Hjälmskults kungsgård.
- Det finns många långa utblickar över det omgivande landskapet, på vissa håll ända mot Kullaberg och Skälderviken.
- Det saknas ett centrum, men det finns flera svagare knutpunkter och kyrkan och idrottsplatsen är fungerande mötespunkter.



Sparbankshuset i Allerum



Fotbollsklubbens lokaler vid idrottsplatsen



Vägen från Kulla Gunnarstorp mot Allerum



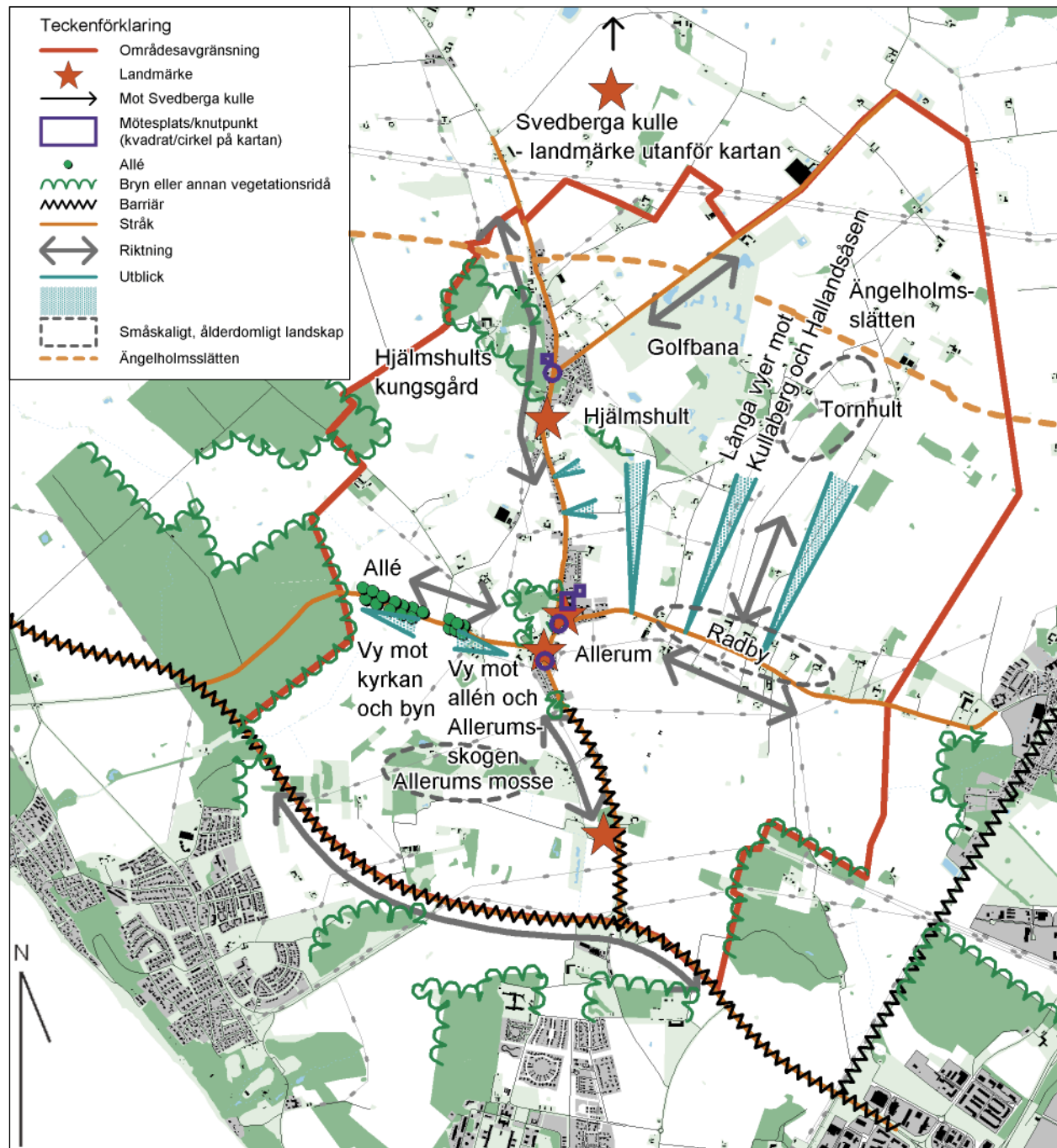
Hemvärnsgården väster om Jonstorpsvägen i Hjälmskult



Stengården och skogsridåer mot Hjälmskult kungsgård



Hjälmskults brandstation



HUVUDSTRUKTURER



Allerum

Allerums kyrka byggdes redan på 1100-talet. Under 1800-talets starka folkökning växte byn och skola, fattighus m m uppfördes. Fattighuset, som byggdes gemensamt för flera socknar, är nu byns skola. Tillsammans med de äldre gårdarna Prästgården, Klockaregården och Skomakaregården bildar de en rik och välbevarad bymiljö som speglar denna samhällsutveckling. Karaktäristiskt är också de äldre gårdarna som omger byn samt skogsdungarna och de höga träden som sommartid bäddar in byn i grönska.

Områden

Kring kyrkan, Prästgården, Klockaregården och Skomakaregården är den gamla bykaraktären tydlig. Längs Jonstorp svägen och Ödåkravägen finns "radby"-bebyggelse av blandad ålder. Några områden rymmer en jämnårig bebyggelse från 1940- och 50-talet och ett par grupper bostäder har byggts efter 1990. Beens park och Prästaskogen är skogsdungar i anslutning till byn.

Landmärken

Den medeltida kyrkan och det pampiga sparbankshuset är båda markanta landmärken i byn. Från olika delar av byn har man utblickar över det omgivande landskapet.

Knutpunkter

De två vägskälens bildar naturliga knutpunkter i byn.

Ålderdomliga inslag

Inslaget av gamla gårdar i och runt byn är påtagligt. Den gamla kyrkstigen, som förr användes av Hittarborna, nyttjas än idag som promenadstig.





Hjälms hult

Hjälms hults kungsgård fanns redan på medeltiden medan byn vuxit fram långt senare i vägskälet mellan Jonstorsvägen och vägen mot Kattarp och Allerum.

Områden

Längs vägen finns en "radbybebyggelse" av blandad karaktär och ålder. I sydöstra Hjälms hult finns några grupper med bostäder från 1990- och 2000-talen. Skogsdungarna vid Kungsgården omger ett välavgränsat landskapsrum. Öster om byn finns ett stort öppet landskapsrum. Golfbanan skiljer ut sig i landskapet.

Landmärken

Det före detta missionshuset och brandstationen utgör viktiga landmärken i byn. Kungsgården är en mäktig anläggning, men ligger dold mellan skogsdungar. Hemvärnsgården är en viktig mötesplats i Hjälms hult.

Knutpunkter

Vägskälet mellan vägarna mot Jonstorp och Kattarp är en knutpunkt i byn.

Riktning

Jonstorsvägen med bebyggelsen på rad längs vägen ger en tydlig riktning, liksom vägen mot Kattarp.



Allerums och Hjälmslulls byar, som idag definitions- mässigt räknas som en tätort, ligger utmed ”vägen till Kullen” (Kullavägen); en gammal transportlänk som har anor sedan medeltiden¹⁾. Denna väg var från början den enda förbindelsen åt nordväst och Kullabygden från Helsingborg. När den nya trafikleden (väg 111) till Höganäs byggdes 1984²⁾, bröts Kullavägen av och genomgick flera namnbyten. Numera är det endast en kort sträcka inom centralorten Helsingborg som har bibehållit det gamla namnet.

Inom *Allerum* har vägnätet genomgått smärre förändringar genom åren. Den ursprungliga Kullavägen har inte kvar sin genomgående karaktär. I stället har Allerums kyrkväg väster om Kyrkan slagits ihop med gamla Kullavägens (nuvarande Jonstorpsvägens) sydliga infart så att fortsättningen mot Jonstorp via Hjälmslull utformats som en sidogata. Den gamla vägen mot Ödåkra (väg 1387; Allerumsvägen) utgår i sin tur som en sidogata till Jonstorpsvägen.

I avsaknad av såväl kyrka som skola är bebyggelsen inom *Hjälmslull* inte lika samlad som i Allerum. Genom den under början av 1900-talet tillkomna vägen mot Kattarp (väg 1398; Turköpsvägen) kan man säga att vägskalet vid Jonstorpsvägen utgör ett slags centrum. Härifrån går också vägen till Hjälmslulls kungsgård från 1700-talet där den ursprungliga bebyggelsen i Hjälmslull uppstod (troligen redan vid medeltiden³⁾).

För övrigt har det under lång tid varit sparsamt med vägar kring byarna på grund av markens beskaffenhet. Fram till 1850-talet var 25 % av Kullabygden våtmark⁴⁾. Den har bland annat varit rik på myrmalm.

Kollektivtrafik

Kollektivtrafiken i Allerum och Hjälmslull har aldrig haft någon större omfattning, även om den har varit bättre jämfört med dagens läge. För längre resor, fick man ta sig på egen hand till Ödåkra station (drygt 3 km) där det fanns tågförbindelse med såväl Helsingborg som övriga Sverige.

I Allerum passerade förutom Jonstorpsbussarna även en genomgående dubbeltur till Höganäs via Klappe samt ett par lokala dubbelturer till Helsingborg. Den genomgående busstrafiken lades ner 1999 och Helsingborgsturerna i juni 2005, på grund av för litet passagerarunderlag enligt länstrafiken. Idag omfattar busstrafiken följande kraftigt försämrade utbud.

Linje 94 Hasslarp-Kattarp-Allerum-Ödåkra-Väla C. Denna matartrafik är till stor del samordnad med skolskjuttrafiken i området. Det finns alltså ingen direktförbindelse såsom före 1999. Från Hasslarp går måndag-fredag 7 turer per riktning och från Hjälmslull 14. På lördagar inskränker sig matartrafiken till 6 dubbelturer Hjälmslull-Ödåkra.

Linje 227 Höganäs-Hjälmslull har 6 turer per riktning måndag-fredag. Den vänder i vägskalet Kattarpsvägen-Jonstorpsvägen där det finns en nybyggd vändplats.

Cykeltrafik

Cykelvägnätet har nyligen byggts ut så att det finns en separat cykelväg längs Jonstorpsvägen från Hjälmslull via Allerum till Helsingborg. På vissa trånga sektioner uppstår siktproblem mellan cyklisterna och in/utfart vid fastigheter.

I samband med utbyggnaden av cykelvägar har även trafiksäkerhetshöjande åtgärder vidtagits. Korsningarna har byggts om, busshållplatserna rustats upp och vägportar etablerats i utkanterna av Allerum.

Biltrafik

Hastigheten har kunnat dämpas i Allerum i samband med ovanstående utbyggnad av en cykelväg då samtidigt korsningarna gjorts säkrare och nya tätortsportar tillkommit. Orsaksbefolkningen har under en längre tid varit störda av omfattande genomfartstrafik med tidvis höga hastigheter. Vägbanan är endast 4 meter bred genom vägportarna, varför bilisterna måste visa försiktighet. Vägbanans bredd ligger för övrigt på 6 meter vid bebyggelse och 6-7 meter vid åkermark. Dämpningen av hastigheterna innebär även att trafikbullernivån har minskat. Ca 3 600 fordon passerar genom byarna per årsmedeldygn. I Hjälmslull och främst på Turköpsvägen kvarstår dock problemen.

Slutsatser

- Cykelnätet är relativt nytt i byarna och har en del siktproblem på trånga sektioner.
- Kollektivtrafiken är svag i jämförelse med andra tätorter alldeles utanför Helsingborgs centralort.
- Närheten till pågatågsstationerna i Ödåkra och Maria har endast delvis kompenserat detta.
- De nya tätortsportarna har medfört ett lugnare tempo på genomfartstrafiken i Allerum och sannolikt påverkat den tunga trafiken att ta andra vägar.
- Tätortsportar behövs även i Hjälmslull.

1), 2), 3), 4) = Se Referenser sid 26.



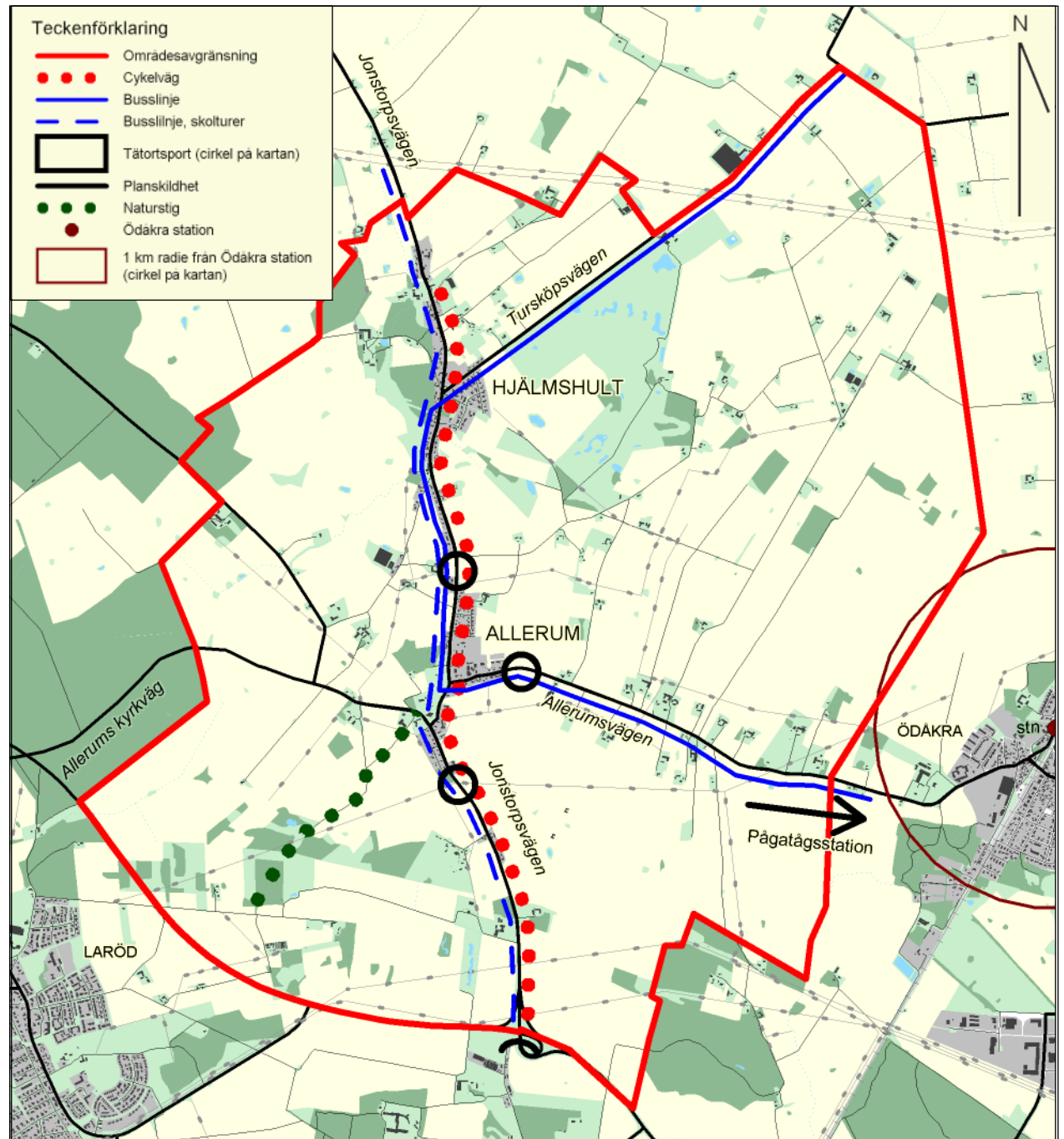
Buslinje 94 på Tursköpavägen



Allerumsvägen med tätortsport



Allerumsvägen österut mot Ödåkra



FUNKTIONER OCH FOLKLIV



Allerum-Hjälmskult med omgivande landsbygd har cirka 575 invånare. Andelen utrikes födda är i Allerum bara en tredjedel jämfört med kommunen i övrigt. Största gruppen kommer från Europa och övriga nordiska länder.

Andelen förvärvsarbetsande är högre jämfört med kommunen. Andelen arbetslösa har varit betydligt lägre i Allerum än i kommunen som helhet. Mellan 2001 och 2002 halverades arbetslösheten i Allerum samtidigt som den endast minskade marginellt i övriga kommunen.

Den genomsnittliga sammanräknade förvärvsinkomsten i Allerum för män och kvinnor ligger högre än i kommunen som helhet. Inkomstutvecklingen har också varit högre mellan åren 1998 och 2002 i Allerum.

Ohälsotalet har under perioden 2000-2002 varit betydligt lägre i Allerum än i kommunen men har ökat fyra gånger mer i Allerum än i kommunen i övrigt.

Allerums församling

Allerums kyrkby och Hjälmskult har medeltida ursprung och stora kulturhistoriska värden. Allerums kyrkby expanderade under andra halvan av 1800-talet men den stora utbyggnadsperioden var på 1960-talet. Likt ett nav finns kyrkan där landsvägarna möts. Kyrkans äldre delar har daterats till slutet av 1100-talet.

Församlingen har en omfattande verksamhet, både för barn, ungdom och vuxna. Bl a kan nämnas en besöksgrupp som hjälper äldre på olika sätt, t ex samtal eller en promenad. Körverksamhet finns både i Allerum och i Hjälmskult.

Hjälmskult

Hjälmskult genomgick en större expansion mellan 1973 och 1980. För närvarande pågår en utbyggnad med ett 25-tal nya enfamiljshus. Byarna är omgivna av ett utpräglat jordbrukslandskap, både storskaligt och småskaligt. Många av gårdarna är djurhållande och hästar utgör ett ganska dominerande inslag i landskapet.

Arbetsplatser

I båda byarna finns företag. I Allerum kan nämnas Kartongbolaget och Biokraft Pharma men även i Hjälmskult finns arbetsplatser. I Hjälmskult finns också frivilliga brandkåren med tre grupper om fyra personer. I omlandet är det jordbruken som är arbetsplats.

Skola och förskola

I Allerum finns skola med cirka 150 elever och förskola. På skolan som har fått en ny idrottshall, finns låg- och mellanstadium. Fr o m höstterminen får skolan även högstadium. Änglagårdens förskola och ”Barnen i Döshult föräldrakooperativ” är exempel på annan pedagogik liksom ridfritids på Lillgården.

Service

Några egentliga centrumfunktioner finns inte längre i Allerum-Hjälmskult. Tidigare fanns livsmedelsbutiker i både Allerum och Hjälmskult. Butiken i Hjälmskult lades ned för ett par år sedan.

Föreningar

Föreningslivet i området är rikt, det finns en förening för nästan alla smakriktningar. Som exempel kan nämnas: Allerum-Hjälmskult Byaförening, Al-

lerums EFS Missionsförening, Allerums GIF, PRO, Allerums golfklubb, Allerums ryttarförening och Allerums gammaldansförening. Den sistnämnda dansar en gång i månaden mellan kl 19.00 och kl 23.30, dock i Strövelstorps hembygdspark. Byaföreningen arrangerar bland annat Valborgsmässofirande i Beéns park.

Allerums golfklubb bildades 1992, då det byggdes en niohålsbana, vilken senare byggdes ut med ytterligare nio hål och bildade en komplett 18 hålsbana. Golfbanan Allerum Park är en niohåls pay-and-play-bana färdigställd för några år sedan.

Allerums ryttarförening håller till i Allerum, på Lillgården. Här finns ett stall med 12 st boxar plus 13 st uteboxar. Man har både belyst ridbana och en mindre ridhall, ca 20x20 m. Annelunds gård planerar att uppföra ett större ridhus med internationella mått.

Kända profiler

En av Sveriges första kvinnliga präster, Ingrid Persson, har varit kyrkoherde i församlingen under 1970-talet. Nils Poppe vilar på Allerums kyrkogård.

Slutsatser

- Allerum och Hjälmskult har inget riktigt centrum utan är hänvisade till Ödåkra, Väla centrum eller Helsingborg.
- Föreningslivet är rikt och har ett brett utbud.
- Idrottshallen är den naturliga samlingsplatsen.
- De boende känner varandra och vet vad som händer på bygden.



DJURHÅLLNING



Området är ett utpräglat odlingslandskap med inslag både av de moderna storskaliga brukningsenheterna och av de småskaliga äldre brukningsenheterna. Många av gårdarna i området har djurhållning av varierande storlek och innehåll.

Det är hästarna som dominerar djurhållningen i området. Av de 35 gårdar som är djurhållande är det 26 som har hästar i ett varierande antal mellan 1 och 27.

Området rymmer också några gårdar med relativt stora besättningar nötkreatur liksom några större besättningar med svin.

Två gårdar har får och en gård har gäss.

Inom jordbruket är hästinriktning idag omsättningsmässigt på fjärde plats efter vegetabilieproduktion, mjölk-, svin- och köttproduktion. Det vill säga före fjäderfä- och äggproduktion om man även ser till den ekonomiska betydelsen i konsumentledet. Inom jordbrukskretsar har hästen länge varit en symbol för gångna tider och bakåtsträvande, eller för fritids- eller överklassaktiviteter. Denna syn håller sakta på att vändas. Inom LRF (Lantbrukarnas riksförbund) centralt ser man hästsektorn som en expansiv näring som inte enbart förekommer som komplement till andra näringar i lantbruket. Rena hästföretag blir allt vanligare.

Hästar och hästhållning kan spela en viktig roll för landsbygdsutveckling och kan utgöra en drivkraft att flytta från stad till landsbygd. Med hästar följer dock presumtiva olägenheter i form av lukt, flugor och spridning av hästallergen. Därför krävs det

eftertanke när man planerar för nya enheter i ett odlingslandskap som präglas av djurhållning, både vad gäller etablering av ytterligare hästgårdar och vad gäller nya bostäder. Det är ytterst angeläget att man inte skapar nya konflikter. Kartan på motstående sida redovisar de skyddsavstånd som krävs vid nyetablering av bostäder.

I redovisningen har vi använt samma avstånd för alla djurslag, i enlighet med länsstyrelsen i Skåne läns rapport "Hästar och bebyggelse" Rapport 2004:17.

Skyddsavstånd till bostad och skola:

- Mer än 100 hästar, 200-500 m till stall, 200 m till hage.
- 30-100 hästar, 200 m till stall, 100-200 m till hage.
- 10-30 hästar, 100-200 m till stall, 50-100 m till hage.
- 1-10 hästar, lämpligt respektavstånd bedöms av kommunen, utgångspunkt 100 m till stall, 50 m till hage.



Hästarna utgör en betydande del av djurhållningen inom området.



Nötkreaturen finns bara på några gårdar inom området.



Får och

Slutsatser

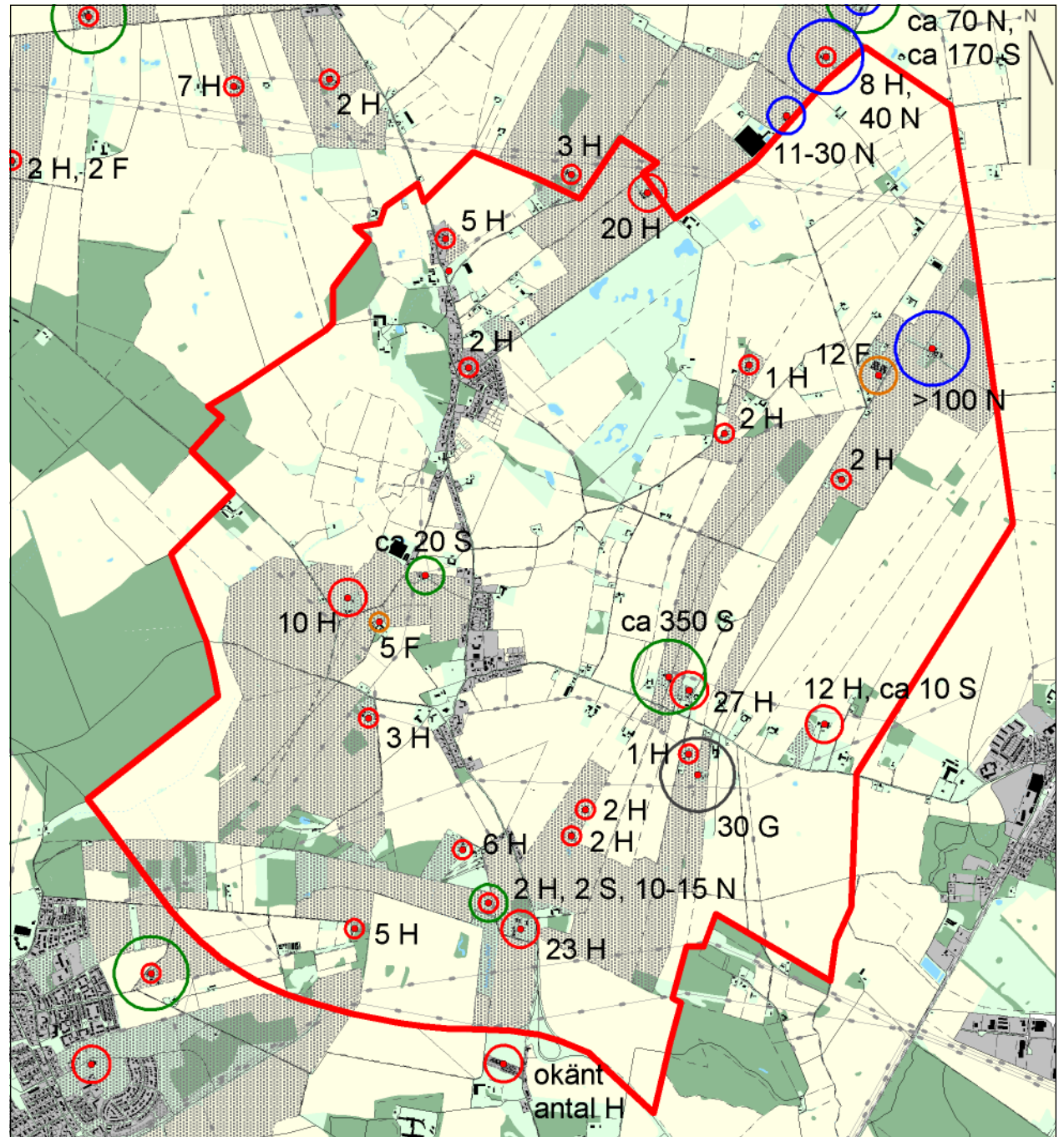
- Hästhållningen dominerar.
- Djurhållningen har inte så stor påverkan på landskapet.
- De flesta djurbesättningar är små, endast ett fåtal stora.



... gäss är sällsynta i området men finns.



En större och några mindre besättningar svin finns i området.



STARKA SIDOR



Starka sidor

- Allerum och Hjälmslult är byar på landet men med närhet till hav och stad.
- Tydliga historiska spår skapar identitet. Identiteten har bevarats genom en småskalig och långsam utbyggnad av samhällena.
- Blandad bebyggelse med boende och arbetsplatser medverkar till byar som lever och befolkas dygnet runt.
- Rikt föreningsliv med bland annat idrottsplats och ny idrottshall.
- Allerums skola är en samlande kraft för bygden. Fr o m läsåret 2005/2006 har Allerums skola årskurs 1-9.
- De sociala nätverken upplevs som starka och lokalkännenheten om såväl byarna som det omgivande landskapet är mycket god.
- Stark relation mellan landsbygd och by skapar stora boendekvaliteter.
- Närhet till höga rekreationsvärden med flera skogar av skiftande storlek och golfbanor.
- Starkt bebyggelsetryck på flera olika typer av boendeformer. En ökad befolkning kan ge bättre underlag för service, kollektivtrafik och utbyggnad av teknisk infrastruktur.



Hjälmslults kungsgård



Tornhultsvägen mot öster



Allerums skola och den nya idrottshallen

SVAGA SIDOR



Svaga sidor

- Bristfällig kollektivtrafik med och avsaknad av direktbussar till Helsingborg.
- Viktiga länkar saknas i gång- och cykelnätet, exempelvis till Ödåkra och Laröd.
- Det småskaliga odlingslandskapet är en kvalitet men tyvärr svårtillgängligt.
- Kommersiell service saknas helt. Närmsta butik är flera kilometer bort i Ödåkra eller Laröd.
- Tätortsportar saknas i Hjälmsult. Behovet tycks vara störst på Turköpsvägen där hastigheterna ofta är höga.
- Boendeanternativ för äldre saknas. Idag hänvisas äldre till Ödåkra eller Kattarp där äldreboende eller hyresbostäder finns.
- Byarnas identitet är sårbar inför ett starkt bebyggelsestryck.
- På grund av trånga sektioner uppstår en del siktproblem mellan cykelväg och fastighetsutfarter.
- Den tekniska infrastrukturen är i dagsläget en begränsning för utvecklingen av byarna.



Kollektivtrafiken är bristfällig



Bebyggelsestrycket är starkt i båda orterna



Siktproblem vid cykelväg - fastighetsutfarter

SAMMANFATTNING OCH REKOMMENDATIONER



Stadsnära landsbygd med historiska spår
Allerum och Hjälmskult ligger i en stadsnära landsbygd som präglas av jordbruket. Här finns möjlighet till ett efterfrågat "livsstilsboende" med höga boendekvaliteter. Det levande jordbruket är grunden för landskapets kvaliteter och effekter av förändringar i jordbrukspolitiken behöver uppmärksammas. De historiska spåren i byarna och i landskapet ger området sin speciella karaktär och är viktiga att bevara. I byarna får nytillskott ett stort genomslag, vilket påverkar både den känsliga kulturmiljön och den sociala gemenskapen. Det finns hos ortsbefolkningen mycket olika uppfattningar om hur samhället kan utvecklas. En samlande framtidsbild behöver tas fram.

Stötta byarna

Det är viktigt att bibehålla byarna som levande samhällen. En ökad befolkning kan stötta befintlig offentlig service och ge förutsättningar för bättre kollektivtrafik och kanske kommersiell service. Bostäder för äldre eller mindre hushåll är angeläget att tillskapa. Något centrum i traditionell mening finns inte i byarna idag. Den mest naturliga samlingspunkten finns kring vägskälen vid kyrkan och nya målpunkter bör lokaliseras hit. Utbyggnader i byarna bör ske på sådant sätt att kulturmiljövärdena, identiteten och de sociala nätverken beaktas.

Förbättra trafiksituationen

Kollektivtrafiken måste förbättras drastiskt om området ska ha en framtid som välfungerande boendemiljö. Med relativt enkla medel skulle avsevärda förbättringar kunna uppnås. Principen är en förlängning av stadsbusstrafiken ungefär som till Ödåkra,

fast i en omfattning som är anpassad till Allerums trafikunderlag. Trafiksäkerheten kan förbättras ytterligare med tätortsportar kring Hjälmskult och tydlig varningsmarkering där cykelbanan ligger tätt intill fastigheter samt komplettering av gångbanor där sådana saknas.

Utveckla rekreativsmöjligheterna

Det småskaliga och tilltalande landskapet kan få stort värde för rekreation om tillgängligheten förbättras. Befintliga natur- och kulturmiljöer kan kopplas samman genom gångstråk längs vegetationsgränser, bäckar m m. Det är viktigt att stärka de ekologiska sambanden så att naturvärdena tillvaratas.

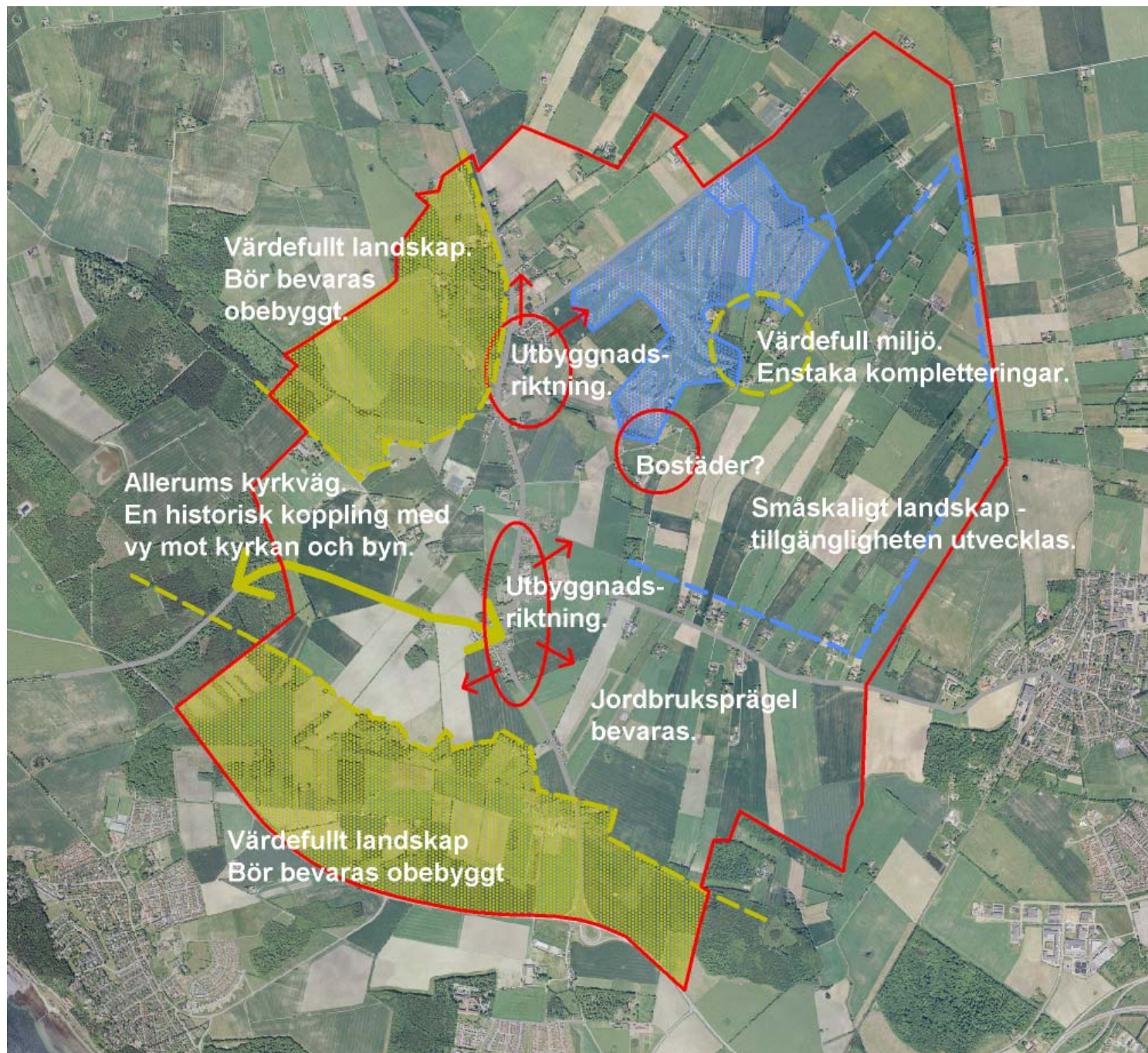
De historiska spåren i landskapet är viktiga att bevara. Det är till stor del dessa som bidrar till områdets speciella karaktär. Genom förbättrade gångstråk kan ett varierat rekreativslandskap för hela kommunen tillskapas.



Stor hänsyn bör tas till kulturmiljövärdena



Historiska spår i byarna och landskapet är viktiga att bevara



REFERENSER



Trafikavsnittet sid 16.

- 1) Karin Gustavsson, stadsantikvarie Helsingborg, intervju 2003
- 2) Lennart Sjöborg, trafikplanerare Vägverket Kristianstad, intervju 2004
- 3) Widar Narvelo, kommunekolog Helsingborg: Mårten Sjöbeck omtalar fynd som tyder på järnframställning i området
- 4) Naturvårdsplan för Helsingborg 1992

