

Ortsanalys för GANTOFTA



Ortsanalysen för Gantofta har tagits fram som en del i en internutbildning i ortsanalys på stadsbyggnadskontoret i Helsingborg under 2003-2004.

Ortsanalysen kan beställas genom
Stadsbyggnadskontoret, Järnvägsgatan 22
251 89 Helsingborg

FÖRORD

Hur tar vi vara på en ords särprägel? Hur kan man bygga nytt och förnya samtidigt som man bevarar befintliga kvaliteter? Det är många frågor som kan ställas inför förändringar i ett samhälle. Sociala, kulturella och fysiska förutsättningar har större betydelse än någonsin. Därför har vi under hösten 2003 provat en ny arbetsmetod som ett utvecklingsarbete vid stadsbyggnadskontoret i Helsingborg – som innebär systematisering av kunskap för att förstå en ords historia, dess aktuella situation och förutsättningar samt utvecklingsmöjligheter.

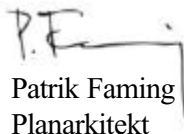
Ortsanalysen som nu föreligger beskriver ortens form som ett resultat av en historisk process där såväl övergripande samhällsutveckling som lokala initiativ och drivkrafter har medverkat till ortens utveckling. Resultatet av detta sammanfattas i ortens starka och svaga sidor samt i exempel på hur ortens kvaliteter kan förbättras och utvecklas. Analysen kan vara en plattform för att diskutera ortens situation och framtidsmöjligheter utifrån.

I arbetet med Gantofta har Widar Narvelo, Britt-Marie Bergman, Ingvar Holmner och Patrik Faming deltagit. Ett tack till ortsbefolkning och övriga medverkande som på olika sätt har bidragit till framtagandet av Ortsanalysen för Gantofta.

Stadsbyggnadskontoret
Helsingborg 2004-04-20



Kerstin Nilermark
Planchef



Patrik Faming
Planarkitekt

INNEHÅLL

FÖRORD	3
INNEHÅLL	3
GEOGRAFI	4
HISTORIA	6
LANDSKAP OCH GRÖNSTRUKTUR	10
HUVUDSTRUKTURER	12
FUNKTIONER OCH FOLKLIV	14
TRAFIK	16
STARKA OCH SVAGA SIDOR	18
SAMMANFATTNING OCH REKOMMENDATIONER	20
STÅLFARFAR - ORTENS KÄNDIS	22
GANTOFTA I BILDER	23

GEOGRAFI

Läge

Helsingborgs stad har en folkmängd på ca 119 000 invånare. Inom kommunen finns 13 samhällen där Gantofta tillhör de mindre orterna i söder. Orten är belägen sydost om Helsingborgs centralort, i anslutning till Råådalen och dess storslagna landskap. Angränsande orter är Bårslöv i norr, Rydebäck i väster och Vallåkra i söder. Gantofta tillhörde Vallåkra kommun ursprungligen men inkorporerades med Helsingborgs kommun 1971.

Avståndet till centrala Helsingborg från Gantofta är ca 7 km och närheten är god till det övergripande vägnätet. Motorvägen E6/E20 går omedelbart väster om samhället. Gantofta har på nytt blivit ett stationssamhälle då pågatågsstation finns. Tågen avgår ca 1 gång per timme till Helsingborg. Kollektivtrafikförsörjning med pågatåg gör att avstånden inom Öresundsregionen är små. Med tåg tar det 7 minuter att ta sig in till Knutpunkten i Helsingborg. Busslinjen 209 trafikerar sträckan Gantofta-Helsingborg. Bussen, om dock bara avgår 7 turer per dag, utgör endast ett komplement till pågatågstrafiken. Det finns även en möjlighet att ta sig till Råå med taxi för att sedan ta bussen vidare därifrån till Helsingborg.

Karaktär

Gantofta har en lantlig karaktär och omges av jordbruksmark av högsta klass i väster, söder och öster. Gantofta har mycket tydliga gränser mot det omgivande landskapet. Järnvägen skär igenom samhället i öst-västlig riktning och delar orten i två delar med mycket olika karaktär.



I norr, där området är mycket kuperat avgränsas orten av det storslagna naturområdet kring Rååån. Huvuddelen av bebyggelsen återfinns inom den södra delen av samhället.

Trakten kring Gantofta har haft bebyggelse sedan stenåldern. Den första märkbara utvecklingen och expansionsperioden av Gantofta skedde först efter 1860-talet då orten blev ett stationssamhälle.

Befolkning

Gantofta hade år 2001 1419 invånare vilket är en liten minskning med -2% jämfört med 1995. Fördelningen mellan könen är förhållandevis jämn. Medelåldern är 37,4 år. Här kan en trend ses då allt fler yngre människor återvänder eller söker sig till Gantofta som kan erbjuda en rik boendemiljö nära bra kollektivtrafik och storskaliga naturområden.

Förvärvsfrekvensen bland invånarna är högre än i Helsingborg som helhet. De flesta pendlar till jobb utanför Gantofta. Bilinnehavet är också högre än genomsnittet i kommunen.

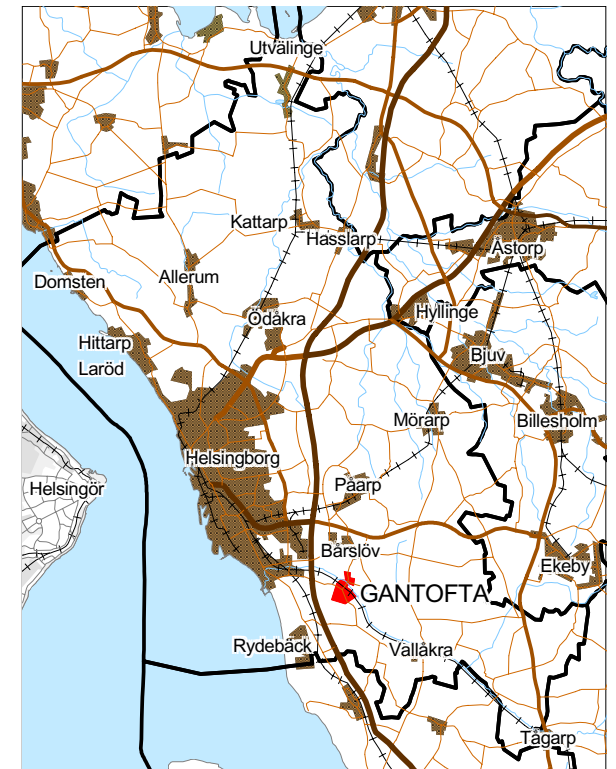
Slutsatser

- Gantofta har en lantlig karaktär med god tillgänglighet till övergripande vägnät och kollektivtrafik. Avståndet till centrala Helsingborg är ca 7 km.
- Gantofta ligger i en mycket naturskön trakt kring Råådalen. Orten är delad i två delar vid järnvägen med olika karaktär där den norra delen är mycket kuperad. Huvuddelen av bebyggelsen återfinns inom den södra delen.
- Gantofta är i huvudsak en boendeort. Utpendlingen är större än inpendlingen.
- Gantofta har haft en något negativ befolkningsutveckling under de senaste åren. Medelåldern är idag dock ca 37,4 år vilket speglar att fler yngre människor har upptäckt boendekvaliteterna i Gantofta. Här kan en positiv befolkningsutveckling ses på sikt.



Översiktskarta - Gantofta

Skala 1:10 000



Gantoftas läge i regionen



Gantofta pågatågsstation

HISTORIA

Ortsutveckling

Det finns gemensamma drag mellan orterna i projektet ortsanalys. Samtliga orter, dvs Gantofta, Vallåkra, Hasslarp, Ödåkra och Påarp har t ex järnväg. Hasslarp saknar dock station och regionalståg. Samtliga orter har däremot vuxit upp intill den gamla järnvägen och ofta kring en bruksmiljö eller annan verksamhet (sockerbruk, stenkärleksfabrik, trädgårdsodling, spritfabrik). Ingen av orterna är heller medeltidsbyar *med* kyrka, vilket annars är fallet för Helsingborgs kransorter (Allerum, Vålinge, Kattarp, Fleninge).

Namnet Gantofta anses vara förhistoriskt. Ortnamnet (under danska tiden ca år 1524 stavas det Gantoffthe) innehåller plural av toft 'tomt' och en oklar förled. Under förhistorisk tid, dvs. sten-, brons- och järnålder har byar etablerats i Skåne där det fanns god tillgång på jaktbart vilt och fiske. Rååns dalgång uppvisar en lång bebyggelsehistorisk utveckling där sedan kyrkorna tillkommer i byarna under medeltiden. Fornlämningar är t ex stendösen (stenkammargrav) söder om Gantofta, sliprännorna sydost om samhället samt gravhögar från brons- eller järnålder i omgivningarna.

Markanvändning

Markanvändningen i nordvästra Skåne under 1700-talet var cirka 50 % trädlös betesmark, 40 % slåtteräng för vinterfoder samt endast 10 % åkermark. Nuvarande markanvändning inom kommunen är 75 % åkermark, 15 % tätort samt 10 % gräsmark, betesmark och våtmark samt skog. Således är det lien och mulen som dominerar i landskapet under de tusen åren mellan cirka 800-1800 e Kr. Från

medeltid, eventuellt redan från vikingatid är boskapsuppfödning, bl a oxar och hästar det viktigaste näringsfånget i nordvästra Skåne. Järnframställning från myrmalm kan ha haft stor betydelse under förhistorisk tid. Sveriges äldsta järnsmedja påträffades för några år sedan i östra Ramlösa, den daterades till sen bronsålder. På Skånska rekognosceringskartan syns bara namnet *Nymölla* vid platsen för dagens Gantofta, dvs vattenkvarnen vars rester ännu syns nedströms brofästet där även den gamla vägbron låg. Gantofta ligger i Kvistofta socken där även grannorten Vallåkra ingår. I Kvistofta socken fanns vid sekelskiftet tre tegelbruk (Rya, Kvistofta och Rydebäck).

I övrigt var sillfisket framträdande i Skåne under den danska tiden från medeltid fram till 1900-talet. Påtagliga förändringar i markanvändningen äger rum först med enskiftet under 1800-talets början, utdikningarna under 1850-talet och framåt samt järnvägens tillkomst i Råådalen på 1860-talet. Gantofta hade förr också station som senare revs och återskapades under 1990-talet i samband med regionalstågens etablering.

Helsingborgsområdet hade många byar under medeltiden som idag framförallt märks genom de kvarstående kyrkorna (Kvistofta, Raus, Välluv m fl). Gantofta samhälle är ett undantag från detta sammanhang, orten har vuxit fram efter att järnvägen etablerades. Stenkärleksfabriker som grundades på förekomsten av lokal, eldfast lera, uppkom också vid denna tid i Vallåkra och Raus men inte i det mellanliggande Gantofta. Gantoftas dominerande

industri, Jie-Keramik, grundades på 40-talet, men var från början en trävaru- och grossistfirma. Den keramiska tillverkningen vid företaget påbörjades på 50-talet. Gantofta hade lokalt bageri fram till slutet av 1990-talet, Carl Perssens.

Gantofta samhälle speglar i viss utsträckning det moderna samhällets framväxt som bostadsort utmed järnvägen under industrialismen även om det inte finns större företag etablerade där. Småhusbyggelsen och Gantoftas karaktär av villaförort utvecklades främst från 1950-talet och framåt. Före kommunsammanslagningen under 1971 ingick Gantofta i Vallåkra kommun.



Ett historiskt känt par, Stålsfarfar med fru



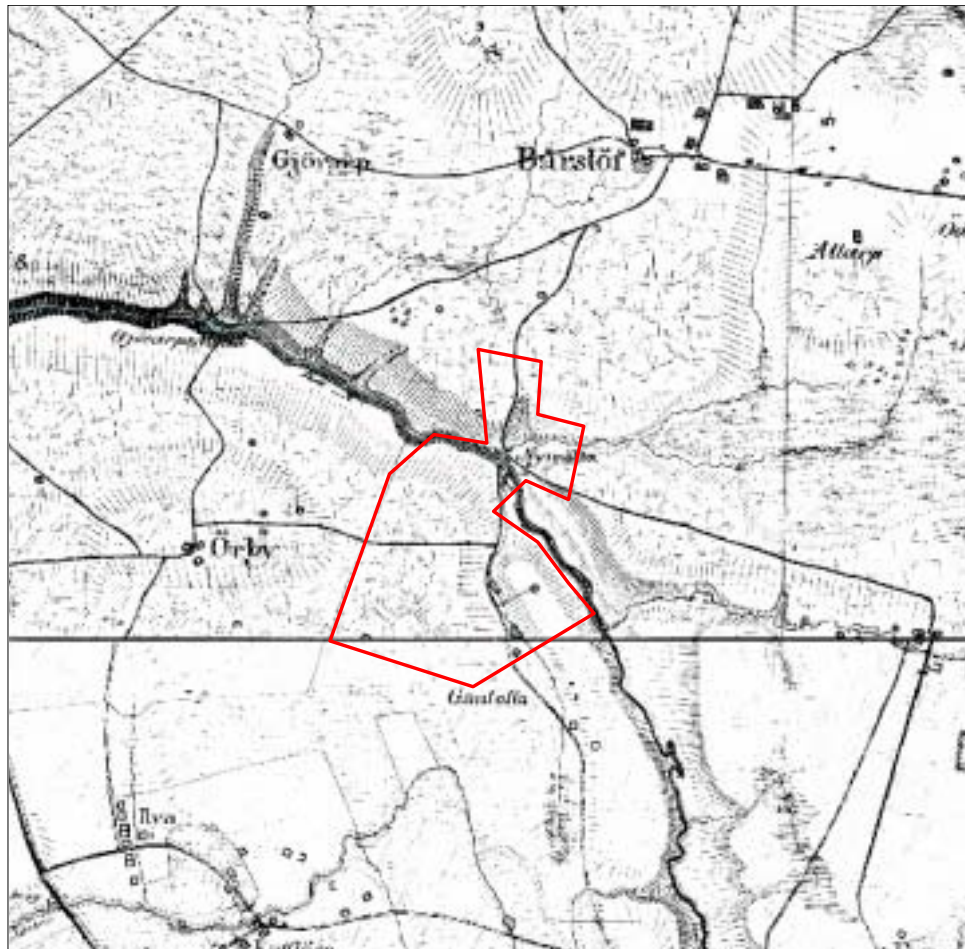
Gantofta Dösen



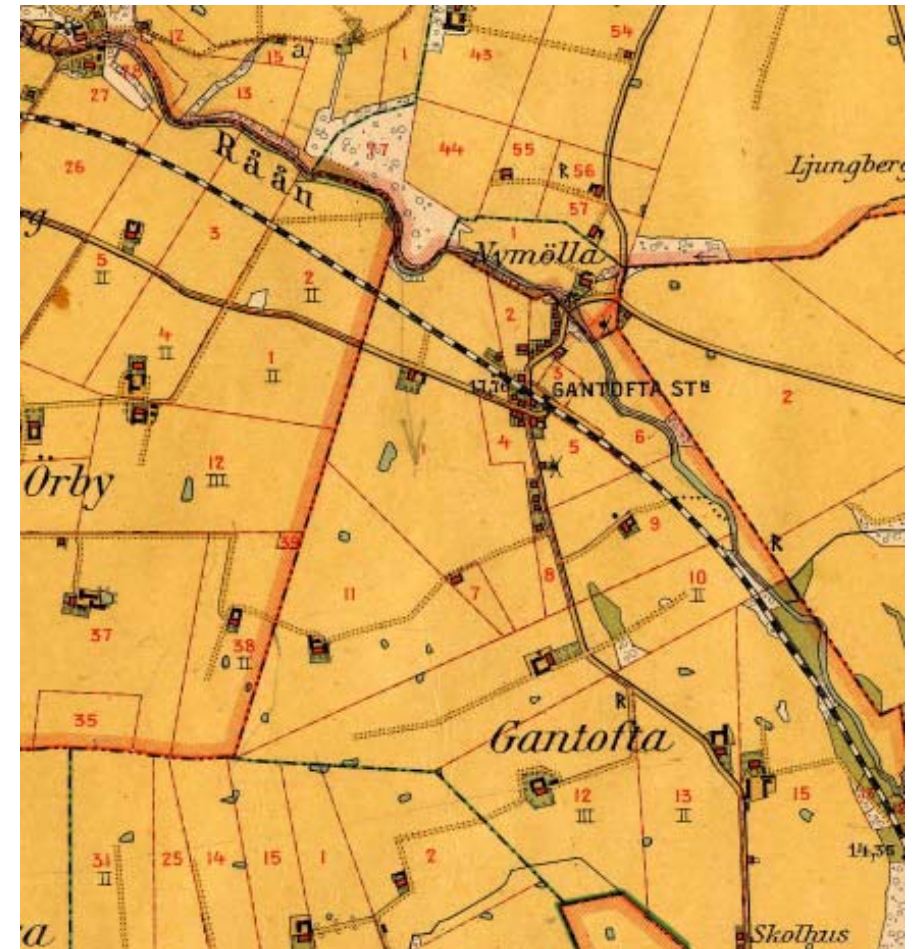
Gammal vägbro



Sliprännor



Skånska rekkartan 1815



Ekonomiska kartan 1912

Kommunal planläggning

Före 1950-talet begränsades kommunal planläggning till enstaka avstyckningsplaner, utomplansbestämmelser och strandskyddsförordnanden längs Råå-ån. Först under 1950-talet upprättades byggnadsplaner och då för området kring järnvägsstationen och söderut längs Kvistoftavägen. I första hand planerades för centrala funktioner och verksamheter kring stationen, ett antal villakvarter längs Kvistoftavägen och skola.

Under 1960-talet fram till kommunsammanläggningen 1971 skedde en omfattande bostadsutbyggnad. Planerna omfattade utöver bostäder även verksamhetsområden mot nordväst längs Råå-ån och utvidgning av järnvägsområdet mot sydost. Även skolområdet utvidgades. År 1964 bildades en vägförening för de byggnadsplanelagda delarna av Gantofta. Därmed kunde föreningen söka statliga bidrag för väghållning. Från mitten av 1960-talet och framåt tillämpades trafiktekniskt sett utifrånmatning för ny bostadsbebyggelse.

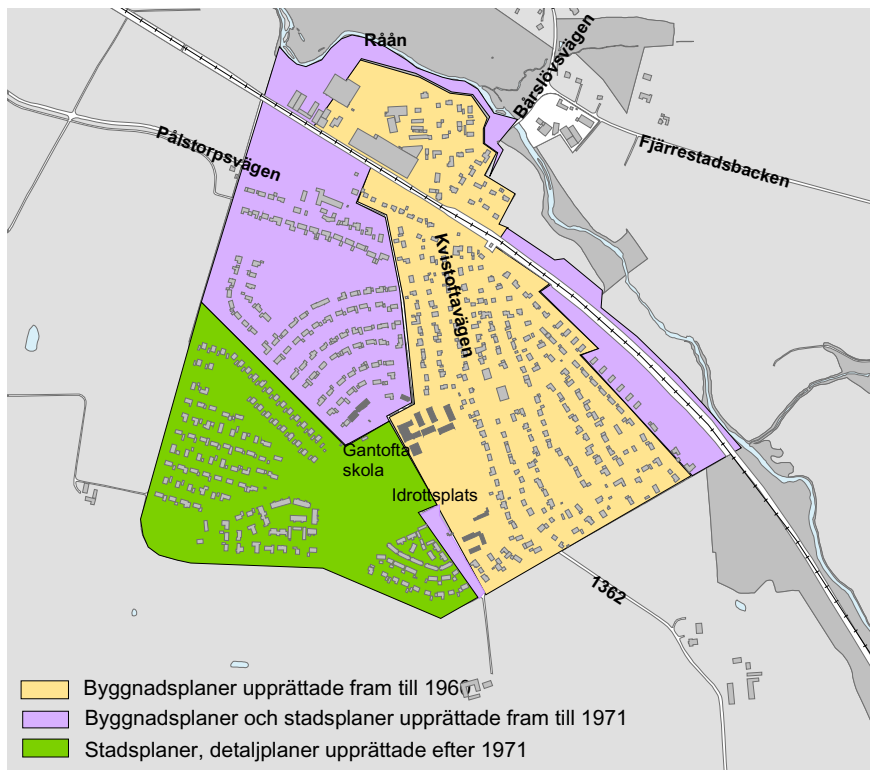
Planläggning i Gantofta fortsatte efter kommunsammanläggningen 1971 genom upprättande av en dispositionsplan för orten och ett mindre antal stadsplaner. En avmattning inträdde i början av 1980-talet. Utbyggnad skedde mot sydväst med villor, grupper av flerfamiljshus i två våningar samt barnomsorg, ett odlingsområde samt idrotts- och parkområden. Från 1989 tillämpades kommuntäckande översiktsplanering där en långsiktig utveckling för Gantofta ingick.

I huvudsak är upprättade planer i Gantofta genomförda. Delar av verksamhetsområdena närmast järnvägen mot nordväst har i viss mån stagnerat och är i behov av förändring eventuellt genom planläggning (se bild). Under mitten av 1990-talet utvecklades vägföreningen genom planläggning eftersom stadsbidrag inte längre utgick för väghållning.

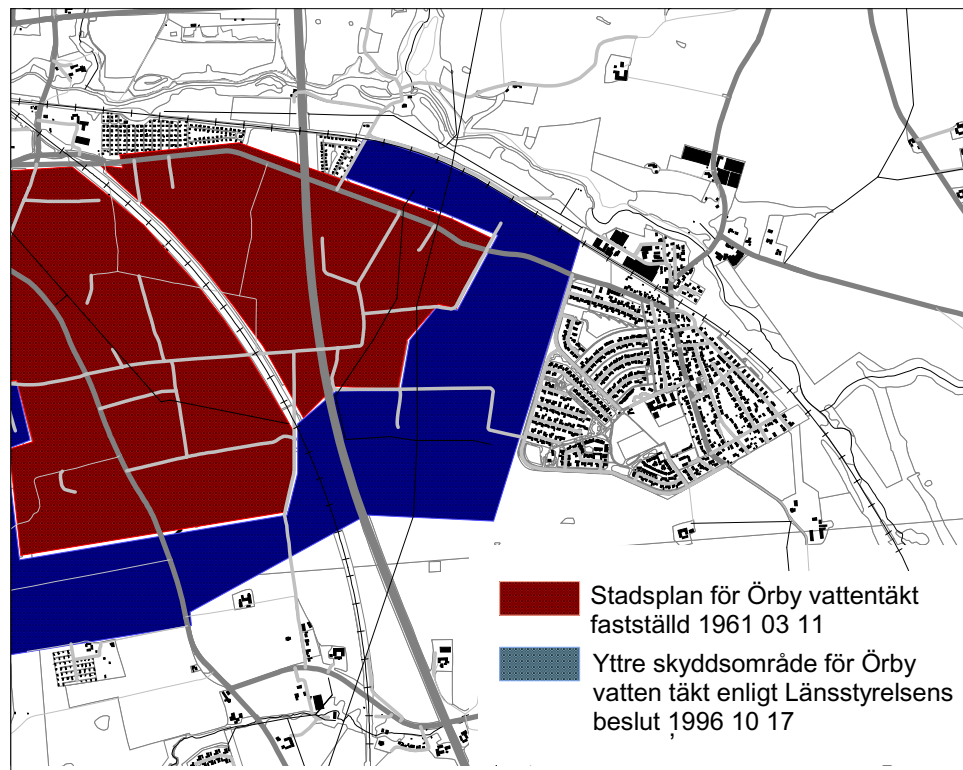
Stadsplan för Örby vattentäkt upprättades av Helsingborgs stad 1961. Behov av ett yttre skyddsområde har tillkommit med avgränsning enligt beslut i länsstyrelsen senast 1996. Yttre skyddsgränsen vid Gantofta sammanfaller med tidigare gränsen mellan Helsingborgs stad och Vallåkra kommun.

Slutsatser

- Gantofta har vissa särdrag som kan användas som led i stärkande av identiteten. Namnet Gantofta anses vara förhistoriskt. Förekomsten av stenkammargrav från stenåldern och sliprännor är unika inslag.
- Råådalen har varit viktig för fiske och jakt redan från förhistorisk tid.
- Viss sanering av verksamhetsområdet längs järnvägen i nordväst. I vissa delar kan ändring till bostäder eller naturområde bli aktuellt.
- Framtida utbyggnad mot väster försvåras på grund av behov av skydd för Örby vattentäkt.



Kommunala planer i Gantofta



Örby vattentäktssområde



Verksamhetsområde



Tidig bostadsbebyggelse



Bebyggelse från senare tid

LANDSKAP OCH GRÖNSTRUKTUR



Landskap

Gantofta är beläget i västra Skånes fullåkersbygd, delvis i Råå-åns dalgång i den södra sluttningszonen. Den markanta dalgången bryter mot ett i övrigt flackt landskap med vida utblickar. Bristen på högre vegetation är påtaglig utom i dalgången som kantas av ädellövskog och betesmarker. Dalgången har höga natur- och kulturvärden samt rekreativa värden och värdena är av riksintresse för natur- och kulturmiljövärden enligt miljöbalken. Dessutom är vissa delar av dalgången anmälda att ingå i EU:s nätverk Natura 2000. I Råå-ån finns stadens sportfiske efter havsöring, gädda m m. Dalgången är lättillgänglig från Gantofta västerut strax norr om ån in mot Råå men är mer svårtillgänglig österut på grund av topografi, järnväg, stängsel etc. Topografin har utformats framförallt under istiden och i samband med landisens avsmältning. Söder om Gantofta finns i huvudsak åkermark men det finns också en f d lertäkt som nu är en vattenfylld damm med planteringar runt om. Här finns även en rik, marin, fossil fauna och platsen är väldokumenterad på geologen i Lund. Avlagringarna tillhör övergången trias-jura, dvs cirka 190 miljoner år gamla havssediment.

Grönstruktur

En grundläggande faktor för rekreation och friluftsliv är tillgången på *allmansrättsligt tillgänglig mark per invånare*, för Gantofta har denna beräknats till drygt 300 kvm/c. Som generella riktlinjer brukar anges en rekommenderad grönyta på 200 kvm/c och avstånd till närmaste park/naturområde till max 200 m och inom 1 km bör det finnas större rekrea-

tionsytor. Som ort i en fullåkersbygd har Gantofta ändå tillgång till ett synnerligen värdefullt grönområde, Råå-åns dalgång och inom 200 meter når de flesta en mindre när- eller lokalpark. Vid beräkning av grönareal inom 1 km från geografiska centrum i tätorten blir resultatet följande. I det bebyggda området kan särskilt nämnas några ytor av betydelse för boendekvaliteten, den ena, nr 4, har en varierad topografi och struktur, en lite mer spännande yta med areal av drygt 1,6 ha. Den största grönytan, (nr 5), inom bebyggelsen, ligger söder om skolan och är på drygt 4,8 ha. Den består främst av klippa gräsytor och några kullar och är viktig för skolans behov för idrott och som större lekrområde för boende barn i kvarteren. Eventuell utbyggnad av skolan på grönområdet stärker behoven av att skydda resterande delar. Den f d grustäkten (nr 3) strax nordväst om bebyggelsen är på 5,7 ha och har buskvegetation och kuperad terräng. Ytan med planterad skog (nr 2) och betesmark mellan landsvägen och järnvägen nordväst om samhället, är på cirka 10 ha. Grönområdet i *Råådalen* är på cirka 20 ha sammanlagt (avser området dels väster om vägbron, nr 1a, dels öster om denna, nr 1b). Dalgången fortsätter emellertid i både västlig och östlig riktning. Till detta finns några mindre ytor inom det bebyggda området. Det blir totalt cirka 45 ha som är tillgängligt för allmänheten fördelat på 1419 invånare (2001), eller således drygt 300 kvm per capita. Östra delen av Gantofta har sämre tillgång till närliggande och lättillgängliga grönytor än den västra. Järnvägen utgör i den östra delen av samhället en barriär. För att kunna promenera i Råådalen utifrån bostadsområde och skola, krävs att man *går*

över vägbron vilket utgör en trafikfara som behöver åtgärdas. Gantofta uppfyller sammanfattningsvis med god marginal de krav som brukar anges nationellt för grönområdets kvalitet och kvantitet i bebyggd miljö. Promenader, jogging, sportfiske och naturupplevelser är de viktigaste friluftaktiviteterna i Råå-åns dalgång.

Strax väster om orten finns Helsingborgs viktiga dricksvattentäkt (nr 6), Örbyfältet och delar av detta har varit föremål för grustäkt. En av dessa före detta täkter har återställts som grönområde och en skärning har sparats för att visa de istida grusavlagringar som Örbyfältet utgör.

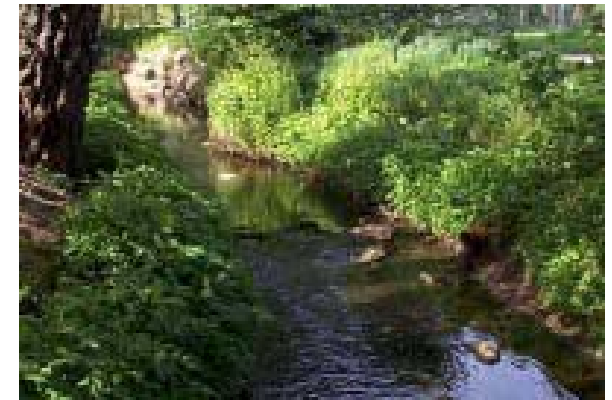
Gantoftas utvecklingsmöjligheter begränsas av riksintresset Råå-åns dalgång samt järnväg i norr, den kommunala vattentäkten i väster och högklassig åkermark i söder (10+ = allra högsta klassen).

Slutsatser

- Gantofta har god tillgång till unika natur- och kulturvärden. Dessa värden kan utvecklas mer för turism vilket i sin tur kan alstra mer närservice.
- God tillgänglighet till rekreation kring Råå-ån. Riksintresset och natur- och kulturvärdena kring Råå-ån påverkar möjligheten till utveckling av orten.
- Järnvägen och ån ger barriäreffekt, vilket bl a skapar behov av separat gångväg över ån till Råådalens grönområde.



Karta - Landskap



Koskräck?

HUVUDSTRUKTURER



Från bondby till stationssamhälle

Gantofta och Vallåkra har många likheter när det gäller utvecklingen av de båda orterna. Båda byarna enskiftades tidigt och utgjorde under denna tid endast små samhällsbildningar. Det finns fortfarande minnen och spår kvar av traditionen att tillverka stenkärl och tegel i anslutning till Råå-åns dalgång. I Gantofta finns fortfarande den utskiftade gården Carlsro kvar. Tillsammans med två gårdar söder om byn markerar de samhällets ursprung som f d bondby.

Vid anläggandet av järnvägen mellan Billesholm och Helsingborg på 1860-talet kom orterna att utvecklas till stationssamhällen.

Gantoftas äldsta bebyggelse finns i anslutning till järnvägsspåren. Dessa utgörs huvudsakligen av enfamiljshus i tegel. Idag präglas Gantofta av den småhusbebyggelse som i huvudsak byggdes upp under 1950- och 1960-talen. Huvuddelen av denna bebyggelse är främst lokaliserad söder om järnvägen ovanför ravinen mot Råå-åns dalgång.

Bebyggelsestruktur

Bebyggelsen är väl samlad inom samhället där skarpa och tydliga gränser finns mellan bebyggelse och landskap. Gantofta kan delas upp i två mycket tydliga delar där den mindre delen i norr utgör ett mindre bebyggelseområde i huvudsak kopplat till järnvägen och väganlutningen norrifrån Bårslövsvägen. Råå-ån utgör gränsen mot norr förutom för ett par fristående gårdar och ett nerlagt trädgårdsmästeri som utgör en entrépunkt norrifrån. Vid järnvä-

gen återfinns ett befintligt industriområde. Området karaktäriseras av upplösta rum där bebyggelsen är mycket brokig och där huvuddelen är i mycket dåligt skick. Skalan på bebyggelsen är skiftande där byggnader i flera plan i plåt samsas med mer lågbaracklig bebyggelse. Området utgör ingen representativ skyltbebyggelse för Gantofta från järnvägen utan är i stort behov av förädling. Området exponeras också mycket tydligt från ravinen ovanför järnvägen i söder. Ytterligare ett verksamhetsområde finns öster om N Kvistoftavägen.

Bebyggelsen söder om järnvägen är mer homogen där flera enhetliga områden kan pekats ut. Inom dessa områden är skalan, material- och färgval på bebyggelsen homogen. Flera rumsbildningar finns mellan de olika bebyggelseenklaverna. Inom denna del av samhället återfinns också servicefunktionerna inom Gantofta samhälle. Skolområdet utgör ett mycket markant och tydligt inslag i Gantofta och bildar tillsammans med butiken ett tydligt centrumstråk som går i öst-västlig riktning genom samhället. Ett stort sammanhängande grönområde finns vid skolområdet. Grönområdet är nedbrutet i flera mindre idrottsområden där landskapsmodulering ytterligare förstärker rumsligheterna vid platsen.

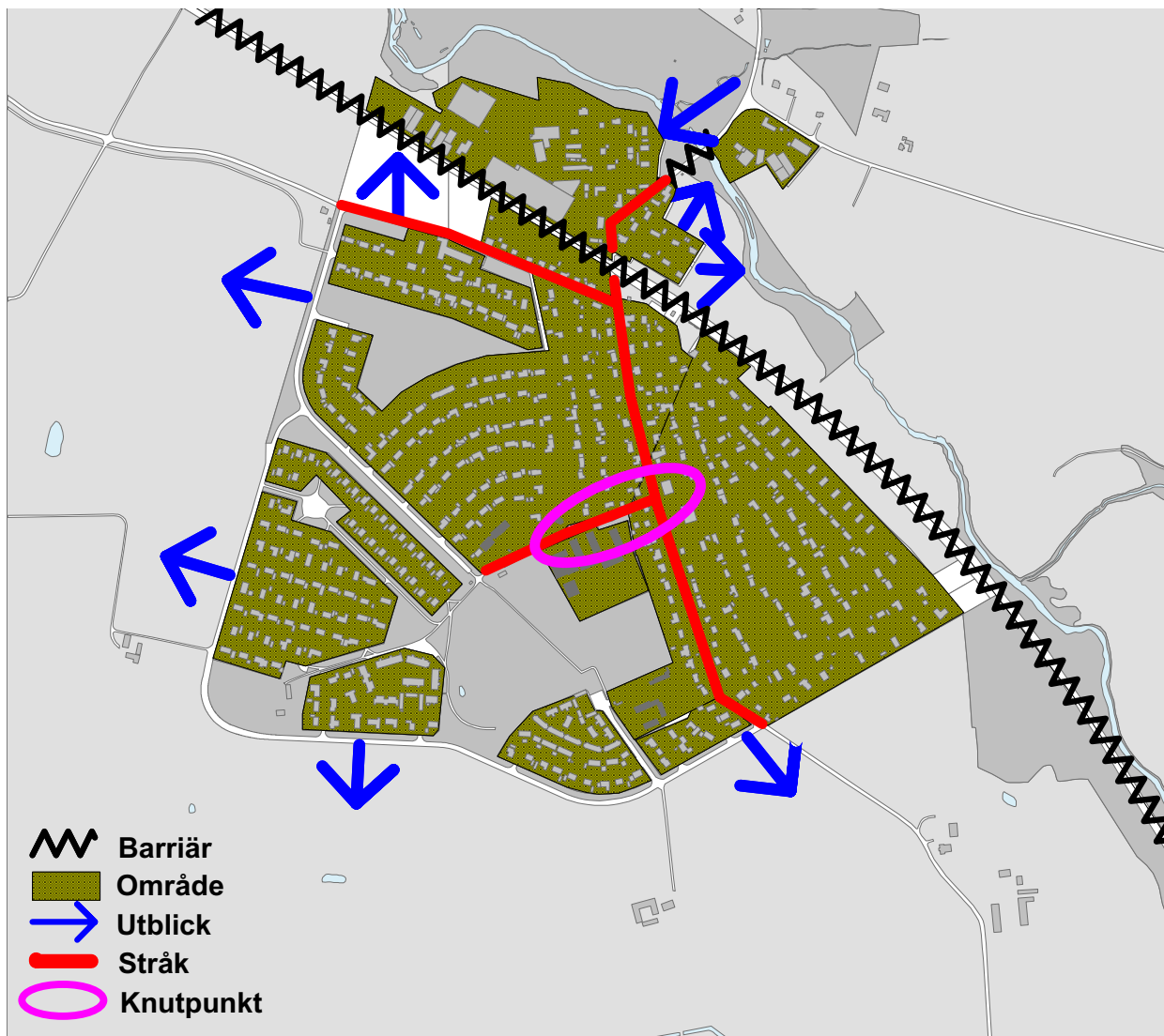
Den nya pågatågstationen ligger i samhällets utkant med dålig koppling till kommersiell service och bebyggelse. Järnvägen utgör en barriär mellan den norra och södra delen.

Gantoftas läge vid den vackra Råådalen gör att flera dramatiska och vackra utblickar finns, både in

mot Råå-åns dalgång och ut mot det angränsande jordbrukslandskapet. Landmärkena är få i Gantofta och utgörs främst av naturen kring Råådalen.

Slutsatser

- Järnvägen har varit en viktig drivkraft i Gantoftas utveckling. Järnvägen har idag en viss barriäreffekt i samhället. Den nya pågatågsstationen har dålig koppling till Gantoftas centrala delar.
- Gantofta har präglats av läget vid Råå-åns kuiperade terräng. Orten består av två tydliga delar där huvuddelen av bostadsbebyggelsen återfinns inom den södra delen.
- Servicen är samlad inom de centrala delarna av orten.
- Få landmärken finns.
- Från Gantofta finns storslagna och vackra utblickar mot Råådalen.



Fin byväg



Trasig industrigata



Järnvägens barriäreffekt

TRAFIK



Huvudstruktur

Genom Gantofta passerar en äldre väg mellan Bårslöv och Kvistofta och en mellan Gantofta och Fjärestad. Båda vägarna är från 1700-talet eller äldre. Tidigare har funnits en väg västerut över Örbyfältet mot Landskronavägen. Den ersattes med Pålstorpsvägen som anlades under 1800-talet i samband med att järnvägen byggdes ut. Längs kustlinjen väster om Gantofta ligger Landskronavägen. 1966 byggdes motorväg E6 mellan Helsingborg och Lund/Malmö parallellt med Landskronavägen. Tillfarter till väg E6 finns 6 km norrut vid Görarp och 5 km mot sydväst vid Rydebäck. Järnvägen mellan Helsingborg och Billeberga tillkom 1865. Den anlades längs Råå-åns dalgång för att undvika större nivåskillnader. Station anlades vid Gantofta redan från början. Kvistoftavägens korsning med järnvägen är utförd som plankorsning och utgör enda korsningen med järnvägen i Gantofta.

Biltrafik

Den tidiga utbyggnaden av Gantofta innebar anläggandet av ett vägnät kring stationsområdet. Läget i dalgången innebar stora nivåskillnader. Gatunätet utformades med genomgående trafik och med matargator kopplade till de större infartsvägarna. Vid den fortsatta utbyggnaden av Gantofta villasamhälle, från 1960-talet och framåt, präglades gatunätet påtagligt av ett trafiksystem med utifrånmatning.

Kollektivtrafik

Genom Gantofta, längs Råå-åns södra strand, sträcker sig Råå-banan, en enkelspårig järnvägslinje mellan Helsingborg och Kävlinge mot Lund.

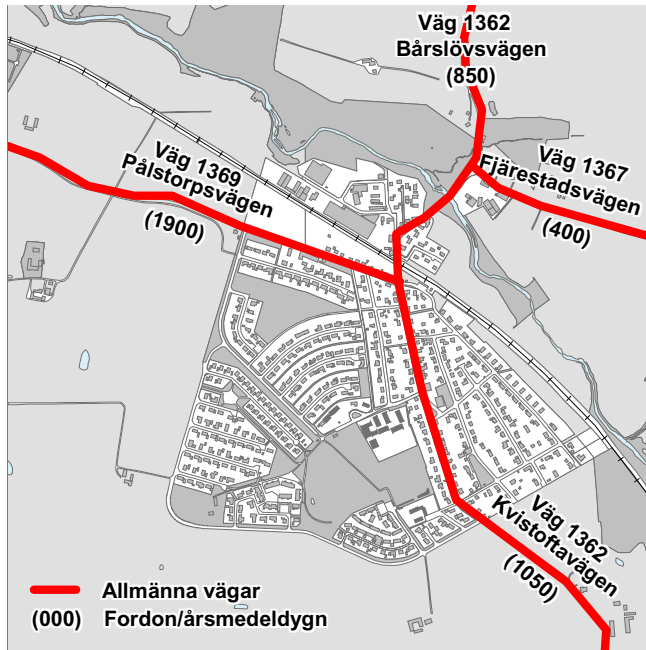
Vid Gantofta finns en pågatågsstation med perrong söder om järnvägsspåret och mötesspår längs en sträcka av 700 meter. Linjen trafikeras av pågatåg med 14 avgångar varje vardagsdygn och 9 avgångar lördag/söndag i varje riktning. Buss 209 går mellan Vallåkra och Helsingborg genom Gantofta med 7 avgångar varje vardagsdygn. Vissa avgångar tar vägen över Fjärestad. Nattbuss 290 mot Helsingborg går natten mot lördag med en avgång i varje riktning. Härutöver finns efterfrågestyrd taxi mellan Gantofta och Råå för vidarebefordran med buss till Helsingborg.

Gång- och cykeltrafik

Längs södra sidan av Pålstorpsvägen finns en dubbelriktad gång- och cykelväg från Råå till korsningen med Gantoftavägen i väster. Längs de stora genomfartsvägarna genom Gantofta sker gång- och cykeltrafik i blandtrafik. Från Kvistoftavägen går kortare gång och cykelvägar in till bostadsområdena både genom blandtrafik och som separata system. Längs Råå-åns stränder finns sammanhängande promenadstigar mot Råå och Vallåkra. Helsingborgs cykelplan anger att en dubbelriktad gång- och cykelväg på sikt kommer att anläggas längs Bårslövsvägen norrut från Gantofta mot Bårslöv och Påarp. En dubbelriktad gång- och cykelväg kommer på sikt att anläggas längs Kvistoftavägens västra sida genom Gantofta.

Slutsatser

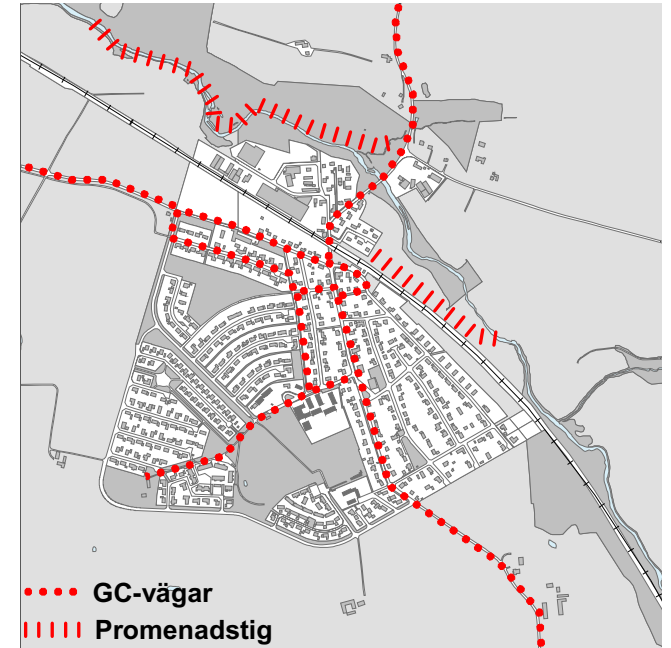
- Skall utbyggnad ske norr om Råå-ån bör pågatågsstationen utformas med dubbelperrong.
- En utbyggnad av Gantofta enligt angiven omfattning kräver ingen ytterligare bilvägförbindelse över järnvägen och Råå-ån.
- Olägenheter från utifrånmatning av bostadsområdena bör begränsas.
- Utbyggnad centralt i Gantofta och norr om Råå-åns dalgång kräver förbättrade gång- och cykelförbindelser över Råå-ån och över järnvägen. En äldre bro nordväst om befintlig vägbro kan återutnyttjas. Trafikstudie krävs.



Järnvägs korsningen - vy mot söder



Ganfoftavägen - gräns mot väster



Pågatågsstation



Kvistoftavägen - vy mot norr

FUNKTIONER OCH FOLKLIV



Gantofta har ett markerat centrum/-servicestråk från affären, postlokalen vid Kvistoftavägen upp till området kring Gantofta skola vid Östra Lärarevägen. Servicefunktionerna ligger centralt placerade i samhället.

Pågatågsstationen ligger i ortens norra del med dålig koppling till service- och centrumfunktioner. Här borde kopplingen till affärs- och skolområdet förstärkas och trafiksäkerhetsåtgärder på Kvistoftavägen genomföras. Järnvägen och bron över Rååån (Bårslösvägen) kan upplevas som barriärer. Tillgängligheten till Gantoftas centrala delar är god med bil och buss. Området kring affären är idag dåligt utnyttjat där områden finns som lämpar sig för förtätning.

Bostäder

Bostadsområdena i Gantofta är i huvudsak lokaliserade söder om järnvägen och består till övervägande del av villabebyggelse från 1950- och 1960-talet och framåt. Flera delområden är homogena till sin karaktär. Detta gäller framförallt bebyggelsen kring det gamla stationsområdet.

Verksamheter

I Gantofta finns ett verksamhetsområde omedelbart norr om järnvägen. Miljön känns bitvis ”tra-sig” med överdimensionerade gatubredder och en mycket brokig bebyggelsekaraktär. Området är i behov av förädling. Här borde också gränsdragningen mot naturområdet kring Rååån i norr studeras. Verksamheter finns även nordost om Bårslösvägen. Företagen i Gantofta utgörs av Möllans

livs, After print service, BR screen, Carlströms Bil och Stenbergs Lack & Interiör. Det mest kända företaget i Gantofta är Jie keramik som startades redan år 1942. I produktionen har bl a ingått ”Skånetösen” som har sålts över hela världen. Idag är Jie-Keramik en av Skandinaviens största tillverkare av keramiktomtar och trollfigurer.

Service

I Gantofta finns livsmedelsbutik med postservice, bageri, pizzeria. Skolor och fritidshem är lokaliserade kring Gantofta skolområde. Låg-, mellan- och högstadieskola. Skolan, som har ca 275 elever, ligger på väl tilltaget avstånd från trafikfarliga tillfartsvägar. Under 5 år fram till år 2000 rönt skolan uppmärksamhet och utmärkelser som en av Sveriges mest föredömliga miljöskolor. Idag är skolan uppmärksammas för den musikmetod som kallas Musse Combo vilket innebär att elever tillsammans lär sig från nollpunkten att spela och läsa noter.

Fritid-rekreation

Gantofta har nära till fantastiska rekreationsområden kring Råådalen där gång- och cykelstig finns mellan Gantofta – Raus och Råå. Rååån kan även nyttjas för fritidsfiske. Ett stort sport-/idrottsområde finns i anslutning till Gantofta skola. Föreningslivet på orten utgörs bl a av Kvistofta scoutkår, fotbollslaget Gantofta IF och gymnastikföreningen GF Hoppet.

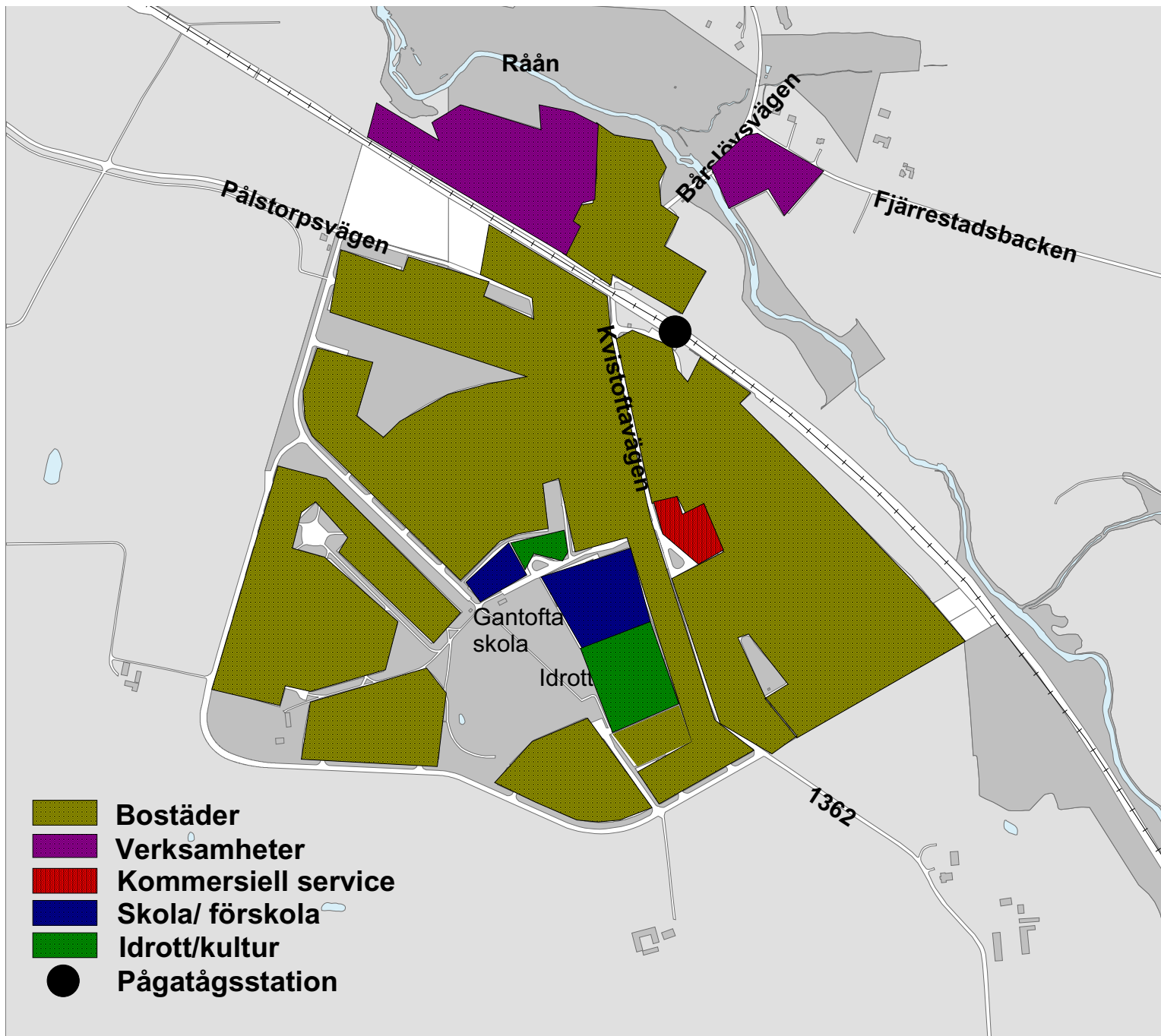
Byalaget är mycket aktivt. Man anordnar bl a olika kurser, midsommarfester m m. De attraktivaste kurserna är datautbildning för seniorer och släkt-

forskning. I Gantofta finns även ett storband - Jönssons Brass som gästspelat i skilda sammanhang. Från konserter i Ottarps kyrka till arrangemang i Tyskland.

Det finns få mötesplatser för yngre människor i Gantofta. Vid genomförda intervjuer har ett flertal invånare efterlyst mer kvällsaktiviteter och samlingsplatser på orten.

Slutsatser

- Gantofta är ett villasamhälle med ett flertal arbetsplatser. Orten är funktionsuppdelad.
- Pågatågsstationens koppling till service- och centrumfunktioner borde förbättras.
- Skolområdet är skyddat från trafik.
- Mycket fina rekreationsområden för cykling, promenader och fiske m m.
- Gantofta har ett aktivt byalag.



STARKA OCH SVAGA SIDOR

Gantoftas starka sidor

- Gantofta är en liten ort belägen i ett naturskönt område vid Råådalen med storskaliga utblickar.
- Orten har kollektivtrafikförbindelse med pågåg och buss vilket gör det lätt att nå närliggande orter och städer inom Öresundsregionen.
- Bra cykelvägar finns.
- Gantofta är en gammal ort med synliga spår från förhistorisk tid.
- Service finns i form av livsmedelsbutik med post-service, bageri samt Gantofta skola innehållande förskola, låg-, mellan- och högstadieskola. Skolan har miljöprofil.
- Bebyggelsen är sammanhållen inom flera delområden.
- Råå-åns dalgång är en mycket stor tillgång från rekreationssynpunkt och Råå-ån utgör historiskt och i nutid en viktig resurs för jakt och fiske. Vandringsstråk, naturupplevelser, motion och lek.
- Intressanta historiska inslag som stenkammargrav och sliprännor och en f d vattenkvarn m m är historiska värden som kan utvecklas för att stärka identiteten.



Gantoftas svaga sidor

- Befolkningsmängden har minskat under den senaste femårsperioden. Gantofta har emellertid en låg medelålder vilket på sikt kan bidra till en befolkningsökning.
- Begränsad turtäthet och pågatågsstationens läge i utkanten av samhället gör att pågatågstrafiken bör utvecklas för att på sikt utgöra ett konkurrenskraftigt alternativ till bilen.
- Järnvägens barriäreffekt är påtaglig vilket gör samhället delat. Pågatågsstationen har dålig koppling till övriga samhället.
- Samlings-/mötesplatser saknas.
- Serviceutbudet är begränsat och bör utvecklas.
- Gantofta ligger inom en större vattentäkt, är omgiven av odlingsmark av högsta klass samt värdefulla naturområden kring Råådalen. Detta gör att expansionsmöjligheterna för orten är begränsade utan att göra ingrepp i värdefulla markområden.
- Befintligt verksamhetsområde är i stort behov av förädling. Idag utgör området dålig reklam för orten från järnvägens skyltläge.
- Stora delar av Gantofta är trafikplanerat enligt principen för utifrånmatning vilket gör att områ-

dena är introverta till sin karaktär. Detta innebär också mycket onödigt trafikarbete i samhällets centrala delar.



SAMMANFATTNING OCH REKOMMENDATIONER

Gantoftas karaktär

Omgivningarna kring Gantofta domineras av det storslagna naturlandskapet kring Råådalen som möjliggör fina utblickar och nära tillgång till högkvalitativa rekreationsområden.

Den gamla delen av Gantofta vid järnvägen har karaktär av stationssamhälle. Detta har ytterligare förstärkts i och med pågatågsstationens tillkomst. Järnvägen delar orten i två tydliga delar. Huvuddelen av bebyggelsen ligger inom den södra delen. Här återfinns, i huvudsak, friliggande bebyggelse som har uppförts under samma tidsepok.

Gantoftas yttre gränser mot omgivande naturmark och odlingslandskap är mycket tydliga och distinkta vilket ger samhället en introvert karaktär.

Idag är Gantofta i huvudsak en pendlingsort med god tillgänglighet till vägnät och kollektivtrafik. Lokala förflyttningar görs för handel-, service-, eller fritidsaktiviteter.

Utvecklingsmöjligheter

För att förhindra en fortsatt befolkningsminskning i Gantofta bör en utbyggnad av bostäder ske på orten. Gantofta har en mycket tydlig yttre gräns mot omgivande landskap som känns svår att omotiverat bryta. Lokalisering av ny bebyggelse bör i första hand ske inom befintliga gränser och i första hand planeras in som kompletteringsbebyggelse. Stor hänsyn bör tas till den lokala bebyggelsetraditionen bl a när det gäller bebyggelseskala och materialval. Vattentäktsområdet i samhällets västra delar påver-

kar möjligheten att utveckla orten västerut och gör att en lokalisering av nya bostäder här är mindre lämplig.

Ny bebyggelse

Mindre enklaver med kompletteringsbebyggelse bör kunna uppföras på ett par ställen i samhällets sydvästra del. Avgränsningen mot befintligt centralt grönområde måste studeras.

Vidare föreslås ett område vid järnvägen. Här skulle befintlig bebyggelse längs Pålstorpsvägen kunna kompletteras med nya bostäder. Skyddsavstånd i förhållande till järnvägen och verksamhetsområdet måste utredas.

Vid affären finns lediga ytor som skulle kunna nyttjas för viss förtätning och lokalisering av kompletteringsbebyggelse. Detta område lämpar sig för seniorbostäder nära service och kollektivtrafik. Som äldre är det svårt att idag bo kvar på orten som domineras av friliggande villabebyggelse med relativt stora tomter. Funktionerna runt centrum och affären bör studeras vidare. Här kan det vara lämpligt att gå upp lite i höjd i förhållande till intilliggande bebyggelse för att markera centrum.

Växthustomten

Den gamla växthustomten i norra delen av Gantofta är lämplig att bebygga med bostäder då marken redan är delvis ianspråktagen. Området ligger centralt i förhållande till pågatågsstationen. Gränsen mot Råå-ån och naturreservatet måste studeras.

Översiktsplanen

Ett område söder om befintlig yttre gräns finns redovisat i Helsingborgs översiktsplan ÖP 2002 som ett centrumnära läge där ett 40-tal nya bostäder kan inrymmas. Området ligger långt ifrån pågatågsstationen. I översiktsplanen finns ytterligare två utbyggnadsområden redovisade, i väster vid vattentäktsområdet (50 Lgh) och i söder (30 Lgh). Dessa lägen bedöms som mindre lämpliga med tanke på vattentäktsområdet och landskapsbilden.

Gamla centrumområdet

I anslutning till pågatågsstationen finns en del överblivna ytor som, tillsammans med de östra delarna inom befintligt verksamhetsområde, lämpar sig för viss förädling. Här skulle viss kompletteringsbebyggelse kunna tillskapas i nära anslutning till pågatågsstationen.

Rekreation, besöksnäring

En ny gångbro kan anläggas där de gamla vägbrofästena finns, väster om befintlig vägbro. Det eliminerar en del barriäreffekter och trafikfaror. Lokalparkerna kan göras mer attraktiva med vissa åtgärder, nyplantering av träd och buskar, införande av vattenytor.

Rumsindelning av den stora ytan vid skolan kan göras, men med bibehållande av ytor för idrott, sikt etc. Gantoftas historiska, naturmässiga och geologiska särdrag med stenkammargrav, sliprännor, fossil och Råå-åns dalgång kan utvecklas.

Övrigt

Centrumstråket - allaktivitetshus

Området mellan affärsområdet och skolan, som utgör ett markerat stråk, bör utvecklas mer genom fysiska åtgärder. Här kan planteringar, beläggningsmaterial och ny bebyggelse bidra till att området hålls ihop på ett bättre sätt.

Byalaget har drivit frågan om ett allaktivitetshus som skulle bidra till att Gantofta fick en samlingsplats för gammal som ung. Ett allaktivitetshus skulle lämpligen placeras i närheten av skolområdet, alternativt vid affären.

Förädling av verksamhetsområdet

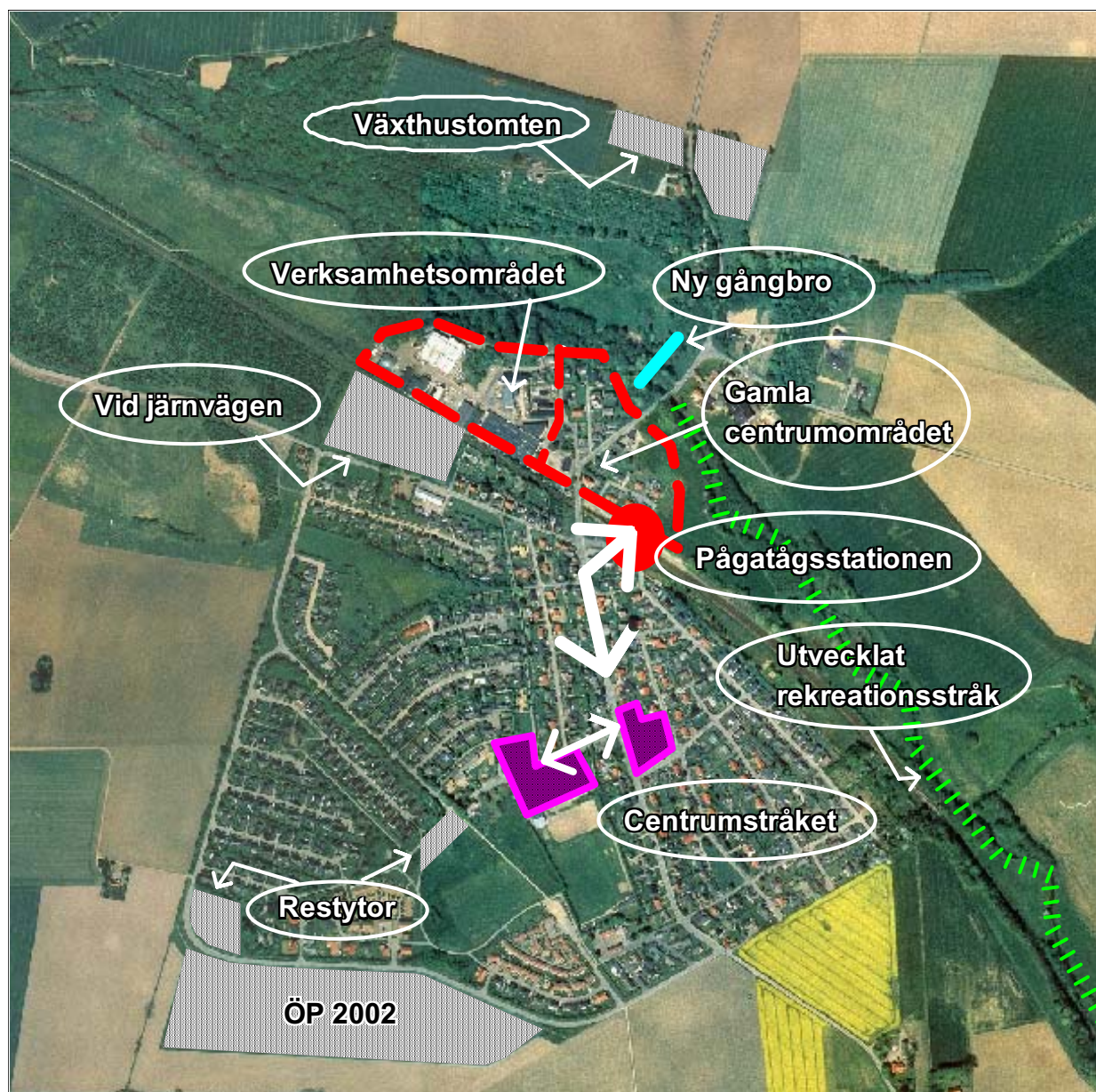
En förädling och allmän upprustning av det befintliga verksamhetsområdet norr om järnvägen skulle gagna hela Gantofta. Idag utgör området ingen representativ skyltbebyggelse från järnvägen. Gränserna mot det angränsande naturområdet kring Rååån bör utredas. Här borde en del av området kunna omvandlas till verksamhet i kombination med bostäder.

Trafiksäkerhetsåtgärder

Åtgärder för att förbättra trafiksäkerheten och trafikmiljön på Kvistoftavägen föreslås. Här skulle en separerad gång- och cykelväg prioriteras. Även kopplingen över vägen från centrum och till skolområdet bör förbättras.

Pågatågsstationen

Området kring pågatågsstationen bör göras mer lättillgänglig. Kopplingen mot Gantoftas centrala delar borde utvecklas mer med tydligare stråk.



Stålfarfar – Gantoftas kändis

”Stålfarfar” är ett vanligt uttryck som användes för att beskriva spänstiga äldre män. En stålfarfar är kanske också något som många äldre män önskar sig vara.

Den riktiga stålfarfar hette Gustaf Håkansson och bodde i Gantofta. Namnet fick Gustaf redan år 1948 efter en cykeltur till Haparanda. Under färden stannade han till i Hälsingland vid Kesodalen där han träffade en man från Stockholm som var utrustad med ett rejält skägg. Mannen kallades för stålfarfar. Gustaf blev emellertid förväxlad med denna person och blev med tiden känd som ”stålfarfar”.

Gustaf ”Stålfarfar” Håkansson föddes i Helsingborg år 1885. Sin fru Maria träffade Gustaf i unga år och paret fick 10 barn varav 8 nådde vuxen ålder. I Gantofta sysslade Gustaf med åkeriverksamhet och Maria bedrev en kaféerörelse.

1951 skulle Sverigeloppet på cykel köras från Haparanda i norr till Ystad i söder. Gustaf, då 66 år, begav sig dit, på cykel naturligtvis, för att anmäla sitt deltagande. Arrangörerna tyckte emellertid att Gustaf var för gammal att delta. Han beslöt då att delta i tävlingen utom tävlan och tillverkade sin egen nummerlapp med startnumret ”0”.

Gustaf genomförde Sverigeloppet och kom i mål i Ystad ett dygn före alla andra deltagare.

Det var under nämnda cykellopp som Gustaf blev kändis i hela Sverige under namnet Stålfarfar. På

sin färd genom Sverige drog han mycket folk och uppmärksamhet, långt mer än tävlingscyklisterna.

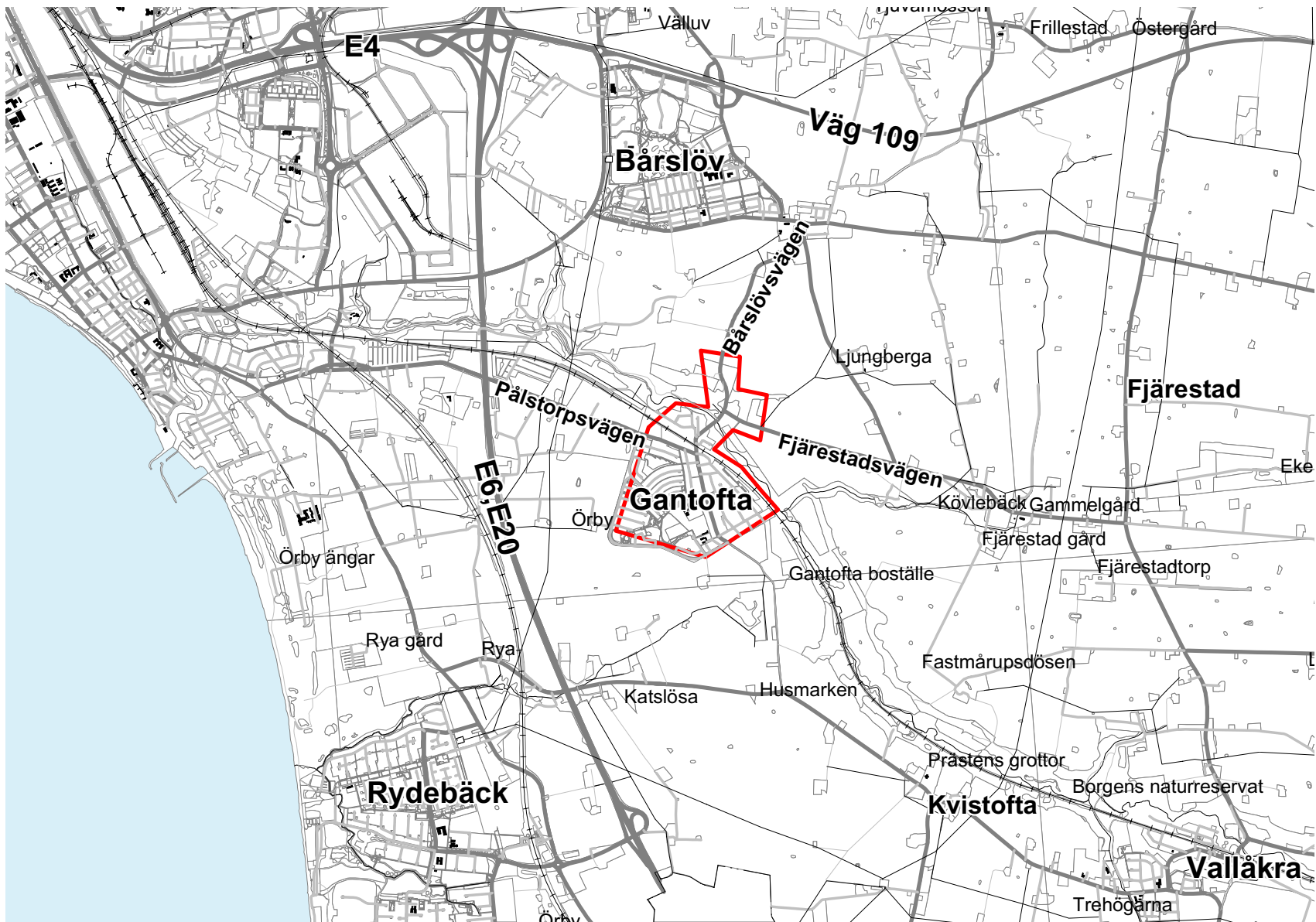
När Gustaf kom hem till Helsingborg firades han rejält och hyllades av kommunfullmäktige och en storpublik som fyllde hela Stortorget.

Stålfarfar hade en stark gudstro vilket ledde till att han besökte Israel. Resan dit gjorde han naturligtvis på sin tvåhjuling.

Det sägs att Gustaf och Maria sent i livet flyttade in på ett ålderdomshem, men redan efter en kort tid flyttade dom tillbaka till sitt hus i Gantofta. Dom tyckte att livet på hemmet var enahanda och i stort sett bara gick ut på att äta.....

Gustaf ”Stålfarfar” Håkansson blev över 100 år gammal. Han var aktiv in i det sista. Som gammal-pensionär besökte han ofta pensionärshem där han sjöng, berättade anekdoter och förkunnade sin tro.





Orienteringskarta

REFERENSER

Litteratur

Översiktsplan för Helsingborgs stad 2002, Stadsbyggnadskontoret.

Kulturminnesvårdsprogram för Helsingborgs kommun 1991, Helsingborgs museum.

Landskap i focus -utvärdering av metoder för landskapsanalys, B Scibbye, Y Pålstam.

Naturvårdsplan för Helsingborgs kommun 1991, Stadsbyggnadskontoret.

Statistik från Helsingborg, Kommunstyrelsens förvaltning.

Övrigt

Uppgifter och information från hemsidan Gantofta.nu.

Lars Långberg - Gantoftas byalag.

Intervjuer genomförda med ortsbefolkningen i juni 2003.

Gantofta i bilder..

