



HELSINGBORG



Ortsanalys för KATTARP

Stadsbyggnadskontoret september 2005

LITTERATUR/REFERENSLISTA

Berntman, Anna (1999), ”Skiss till arkitekturprogram för Kattarp”, Nosam och Helsingborgs stad

Eglers Stadsplanbyrå AB (Stadsbyggnadskontoret) (1968) ”Generalplan för Kattarps kommun”

Eriksson, Olof S (1958) ”Kattarpsboken – En sockenkrönika”

Helsingborgs museum (1991), ”Kulturminnesprogram för Helsingborg kommun”

NU-projektet (NärområdesUtveckling) ”Livsmiljö i Hasslarp och Kattarp”, 2004. ”Natur- och kulturslingan KATTARP-HASSLARP”

Stadsbyggnadskontoret (1992), ”Naturvårdsplan för Helsingborgs kommun”

Statistik från statistikansvarig i Helsingborgs stad (2002, 2003 och 2004)

Översiktsplan för Helsingborgs stad (2002)

Internet

<http://web.telia.com/~u18116953/vkb/linje/kattarp.htm>

FÖRORD


Hur tar vi vara på en orsts särprägel? Hur kan man bygga nytt och förnya samtidigt som man bevarar befintliga kvaliteter? Det är många frågor som kan ställas inför förändringar i ett samhälle. Sociala, kulturella och fysiska förutsättningar har större betydelse än någonsin.

Därför provade vi under hösten 2003 en ny arbetsmetod som ett utvecklingsarbete vid stadsbyggnadskontoret i Helsingborg – den norska ”stedseanalysemetoden”, en arbetsmetod som innebär systematisering av kunskap för att förstå en orsts historia, dess aktuella situation och förutsättningar samt utvecklingsmöjligheter.

Gantofta, Hasslarp, Påarp, Vallåkra och Ödåkra är de orter som först studerades. Under våren 2005 har 5 nya orter studerats, Allerum, Fleninge, Gantofta och Bårslöv. Ortsanalyserna beskriver ortens form som ett resultat av en historisk process där såväl övergripande samhällsutveckling som lokala initiativ och drivkrafter har medverkat till ortens utveckling. Resultatet av detta sammanfattas i ortens starka och svaga sidor samt i exempel på hur ortens kvaliteter kan förbättras och utvecklas. Analysen kan vara en plattform för att diskutera ortens situation och framtidsmöjligheter utifrån.

I arbetet med Kattarp har Kristoffer Nilsson, Patrik Faming, Bodil Falke, Lena Gottschalk och Sofia Thente deltagit. Vi vill rikta ett tack till alla andra som på olika sätt bidragit till framtagandet av orstanalysen för Kattarp.

Stadsbyggnadskontoret
Helsingborg den 7 september 2005



Kerstin Nilermark



Kristoffer Nilsson

INNEHÅLL

KÄLLFÖRTECKNING	2
FÖRORD OCH INNEHÅLL	3
GEOGRAFI	4-5
HISTORIA	6-9
LANDSKAP OCH GRÖNSTRUKTUR	10-11
HUVUDSTRUKTURER	12-15
FUNKTIONER	16-17
FOLKLIV	18-19
TRAFIKMÖNSTER	20-21
STARKA OCH SVAGA SIDOR	22-23
SAMMANFATTNING OCH REKOMMENDATIONER	24-25

Var ligger Kattarp

Kattarps tätort ligger cirka 14 kilometer nordost om Helsingborgs centrum och avståndet till de närliggande orterna Hasslarp, Fleninge och Røgle är små samtidigt som Ödåkra och Väla enbart ligger cirka 5 kilometer bort. Kattarp är placerad vid Västkustbanan, vilket ger goda järnvägsförbindelser och en god koppling till regionen i övrigt.

Kattarps station trafikeras av pågatåg eller Öresundståg minst en gång i timmen vardagar och helger från morgon till sen kväll. Det tar ca 13 minuter att ta sig från Kattarp till Knutpunkten i Helsingborg, 7 minuter till Ängelholm medan Malmö ligger en timme bort och Köpenhamn två timmar. Dock är vägnätet mer begränsat då man får köra från E4/E6 mot Hasslarp via Hasslarpsvägen och Östrabyvägen.

Kattarp och dess omgivning

Dagens Kattarp har tre tydliga områden, kyrkbyn, stationsbyn och den sentida utbyggnaden längs Planavägen, som binder samman de tidigare två. Kattarps tätort omfattar en yta på 0,5 kvm och omgivningarna består till mestadels av ett flackt jordbrukslandskap med utspridda gårdar, många som härstammar från tiden före enskiftet. Exempel på detta finner man i den vinkelhakeform som fortfarande kan skönjas ur de bevarade gårdarnas inbördes lägen i Kattarps by. Av de tidigare 13 gårdarna finns idag fyra kvar – Kattarpsgården, Gamlegård, Magnilund och Stensminne – och grundstrukturen etablerades antagligen genom att byn uppfördes runt en sjö som senare förvandlades till ett kärr som idag är torrlagd och bebyggd.

Kattarp var kommunhuvudort mellan åren 1862–1951 och slogs därefter samman med Vålinge för att så småningom 1971 bli en del av Helsingborgs kommun. Sammanslagningen, och att tågen slutade gå 1975, medförde få positiva förändringar för Kattarp, som delvis stagnerade i utveckling eftersom det ur regional synvinkel är järnvägen som gett Kattarp ett namn på kommunikationskartan. I och med invigningen av den nya pågatågsstationen 1999 vände denna trend och idag finns en stolthet över byn och det upplevs finnas en efterfrågan på boende i området.

Dagens Kattarp

Dagens samhälle domineras till stor del av villor i generösa trädgårdsmiljöer med enstaka hyreshus. 60% av småhusen har tillkommit efter 1960. Längs Rallaregatan invid järnvägen minner de påkostade exklusiva villorna, tillsammans med det upprustade järnvägshotellet, om Kattarps forna betydelse som järnvägsknut. Dock är underhållet av många villor eftersatt, vilket ger ett negativt intryck.

Inom tätorten bor det idag cirka 700 personer och befolkningsstrukturen är relativt ung med en tredjedel barn och ungdomar under 20 år jämfört med var femte i hela Helsingborg. Den yrkesverksamma gruppen i åldrarna 20-64 år är något lägre än genomsnittet för staden, 53% jämfört med 60%, medan andelen pensionärer i stort motsvarar snittet på 18%. Andel boende med utländsk härkomst ligger något under den andel som gäller för resten av Helsingborg.

Befolkningsutvecklingen har varit positiv de se-

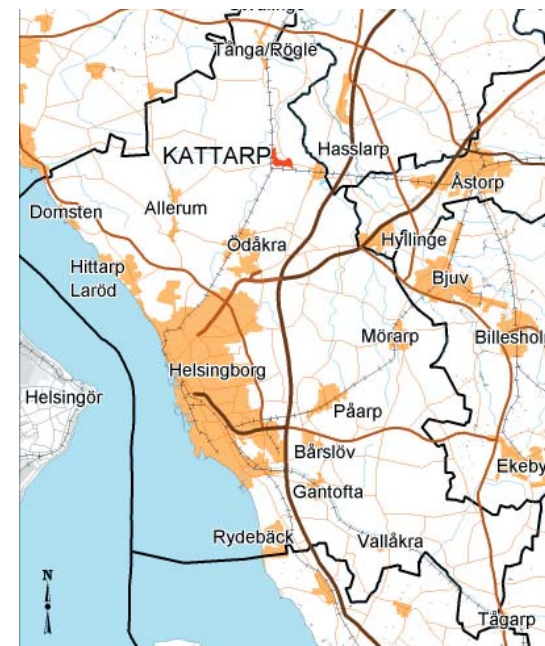
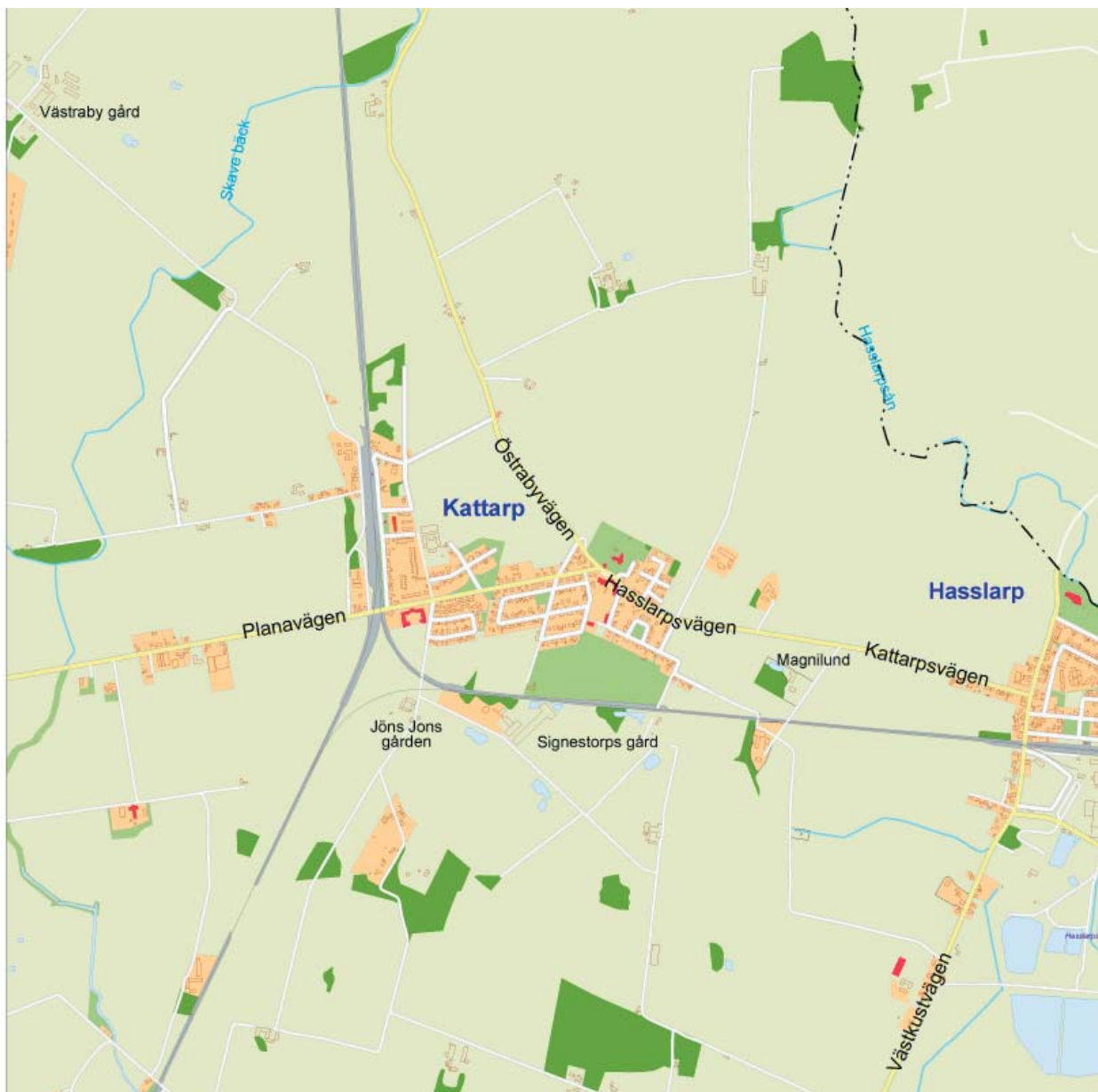
naste åren, dock var in- respektive utflyttningen ungefär densamma 2003 (81 respektive 85 personer) och den mesta flyttningen skedde till och från Helsingborg.

Andelen förvärvsarbetsande i yrkesverksam ålder är hög i Kattarp, 76,6%, att jämföra med Helsingborgs 71% och andelen arbetsökande är få, enbart 2,3%, medan det i resten av staden ligger på 4,3%. Arbetspendlingen är stor, tre av fyra arbetar utanför Kattarp och trots den goda pågatågsförbindelsen är bilnehavet relativt högt, 387 bilar/1000 inv. jämfört med snittet för Helsingborg om 357 bilar/1000 inv.

Av den verksamhet som bedrivs i Kattarp är det offentlig förvaltning så som utbildning och sjukvård, som sysselsätter flest personer och totalt arbetar 70 personer i Kattarps tätort. Det är relativt få i Kattarp som har eftergymnasial utbildning, 13% jämfört med 30% i hela Helsingborg. Den årliga medelinkomsten för en yrkesverksam person i Kattarp är något lägre än den i hela Helsingborg 231 900 kronor att jämföra med 257 800 kronor.

Avslutningsvis kan nämnas att boendemiljön ligger i nivå med, eller något är bättre, än resten av Helsingborg eftersom ohälsotalet, som baseras på hur många dagar invånarna får ersättning i form av sjukpenning, sjukersättning, förtidspension, rehabiliteringsersättning etc. ligger på 47,1 dagar vilket är något under snittet i staden med 47,7 dagar per år.

KATTARP



Slutsatser

- Goda kommunikationer genom den nya pågatågsstationen, men ett bristande vägnät.
- Uppdelat samhälle i tre områden: kyrkbyn, stationsbyn samt det nyare området som binder samman de två förra.
- Ung befolkning och därmed många barnfamiljer.
- Befolkningsutvecklingen har varit positiv de senaste åren och boendemiljön är relativt god.
- Låg utbildnings- och inkomstnivå men liten arbetslöshet och stor arbetspendling.

HISTORIA

Förhistorisk tid

Det finns idag inga fasta fornlämningar kvar i området från förhistorisk tid och detta grundas främst i att Kattarp enbart ligger ett tiotal meter över havet. Detta i kombination med att marken historiskt sett varit mycket sank samt att landnivån tidigare var ännu lägre, är förklaringen till de obefintliga lämningarna. Det har dock gjorts fynd som visar att människor uppehållit sig i trakten redan under äldre stenålder. Vid slutet av denna låg Kattarps samhälle mitt i en stor havsvik med en rad omkringliggande öar och en skärgårdsliknande karaktär. Från bronsåldern har man hittat ett flertal bronsyxor och flintdolkar som tyder på att platsen varit bebodd och fynden härstammar antagligen från gravar i Kattarpstrakten.

Ortnamnet

Från 1000-talet har det funnits permanent bosättning i Kattarp, även om byn omnämns i skriftkällorna först vid 1200-talets mitt, då byn går under namnen Katathorp, Chatæthorp, Käthathorp, Kattarp och Katiathorp.

Namnet kan härledas till sen vikingatid eller tidig medeltid eftersom ändelserna -torp eller -arp uppstod då och betecknar nybygge, vilket Kattarp anses vara. Katt- stammar troligtvis från grundaren till byn, då namn som Kate, Kati och Katti var vanliga nordiska mansnamn på den tiden. Vikingatida bebyggelse antyds av fynd i form av två arabiska mynt.

Medeltid till 1700-tal

De första spåren från en permanent bebyggelse



Lundsby gård.



Signestorps gård

är kyrkan från tidigt 1200-talet, som då bestod av absid, kor och långhus. Den är byggd i romansk stil och uppfördes inte mitt i byn, vilket annars var den gängse placeringen. Den placerades istället öster om byn, enligt Mårten Sjöbeck på en mindre "inägoö", omgärdad av Kulla Fäläd, en betad allmänning. På 1400-talet byggdes det nuvarande tornet och även de låga spetsbågiga gotiska tegelvalven.

År 1769 byggdes tornet på ytterligare och restaureringar skedde 1854, 1915 och 1951 efter ritningar av George Brunius, Theodore Wählin och Gustav Widmark. Brunius bidrog med ett nytt kor och nya korsarmar, medan Wählin och Widmark gjorde förändringar interiört. I övrigt finns det inte

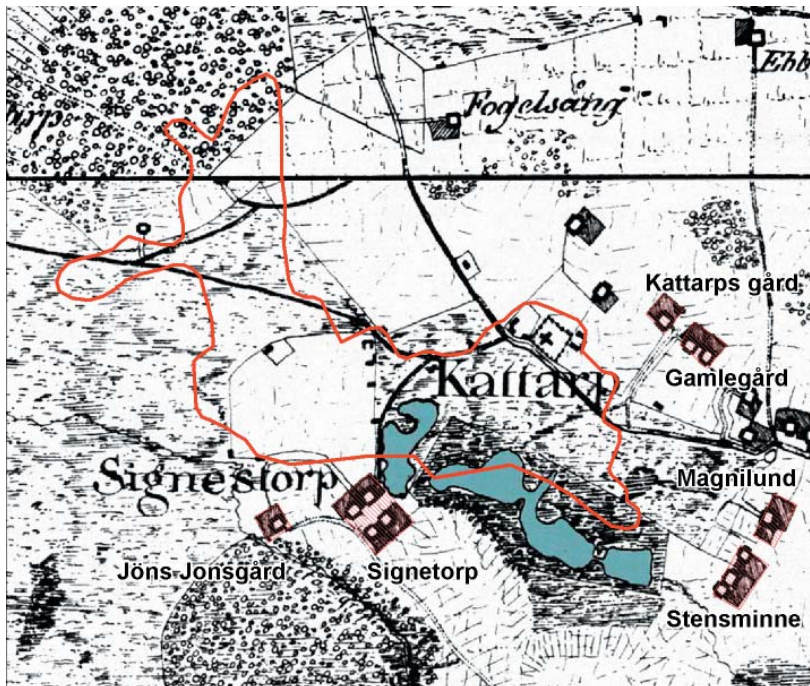
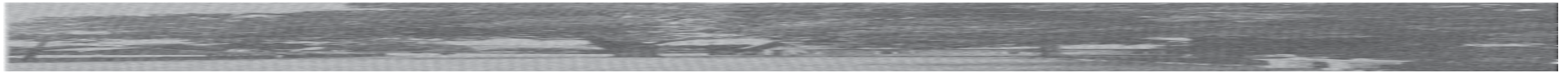


Kattarp 1756

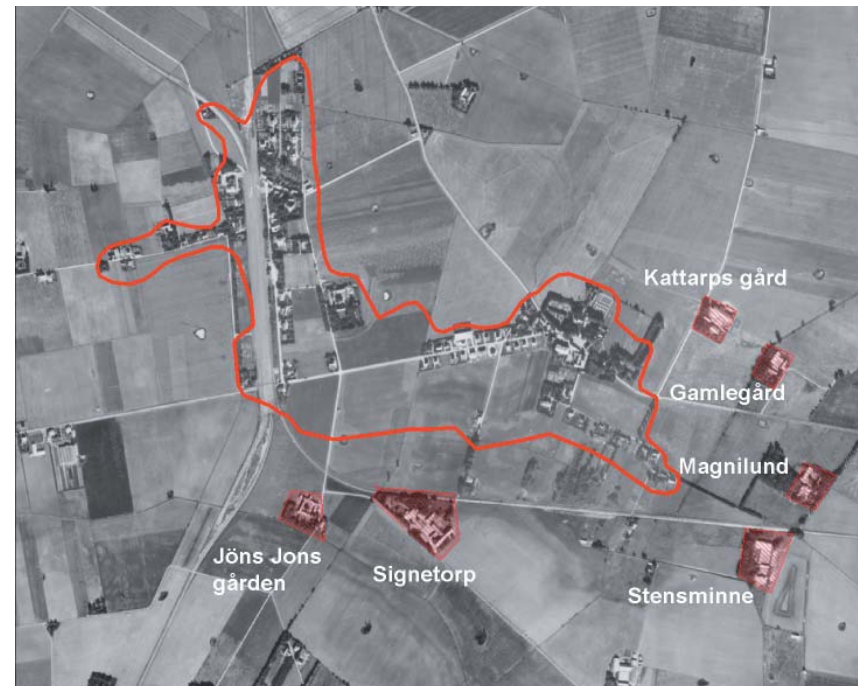
mycket kvar av den gamla kyrkbyn före enskiftet på 1830-talet.

Under medeltiden sker det en bebyggelseexpansion av området, vilket troligtvis har utgått från Kattarps by, och gårdar som Signetorp och Möllarp kan härstamma från denna medeltida expansion. Det har även gjorts en del medeltida fynd bl.a. den så kallade "Silverskatten från Möllarp" i närheten av järnvägsstationen i form av 94 danska mynt samlade i ett glaserat keramikkräsl som stammar från 1500- eller 1600 talet.

Fram till 1700-talet fanns mest fälädsmark i området, som var glesbefolkat med ett fåtal små byar så som Svedberga, Ebbarp och Signetorp, förutom



Kattarp 1815



Kattarp 1939



Gamla brandstationen



Hasslarpsvägen



Kattarps sparbank - byggt 1917.

Kattarps by. År 1759 påbörjades delning av allmänningen Kulla fälad mellan bondebyarna i socknarna runt fäladen och i vissa fall tilldelades socknarna områden som låg för sig själva och ibland mycket avlägset. Till Kattarps socken hänfördes en enklav i Fleninge socken och vid östra gränsen tilldelades Signestorp.

1800-talet

Det har inte funnits något gods i bygden sedan 1600-talet. Dock finns några av de äldre gårdarna från 1800-talet kvar och enskiftet 1826 ledde till att varje gård fick en ganska stor markareal. Detta tillsammans med förbättrade bruksredskap ledde till mycket välbärgade gårdar med gedigen byggnadsteknik samtidigt som den höga avkastningen från jorden gav god försörjning:

"I Kattarp, Östraby och Signestorp byar, vars invånare äro till största delen självägande, hava de antagit en högre bildning. Männena utmärka sig genom beslutsamhet och välvilja för alla nyttiga inrättningar; hustrurna både genom sin anständiga klädsel och sitt passande uppförande. I sagda byar äro flera, som byggd ganska prydliga boningshus, inredda som hos ståndspersoner samt möblerade och målade som hos dem. När de besökas av ståndspersoner, anrätta de måltider med fler rätter; varpå följer kaffe och ofta punsch. Deras diskussioner äro icke tråkiga; de äro någorlunda hemma i geografi, historia och allmänna lagar" (J.M. Falck 1828 i Olof S. Eriksson "Kattarpsboken En Sockenkrönika 1958 s. 44).

Sedermera blev människorna runt Kattarps by kallade "Kattarps adel" och ett exempel på "Kattarpsadelns" storbondgårdar, som finns bevarade än idag, är Jöns Jonsgården som ligger strax söder om byn.

Gården är uppkallad efter häradsspelemannen Jöns Jonsson, som gifte in sig på gården på 1830-talet, även om den största delen av gården är uppförd före enskiftet. Mycket av den gamla exteriören och interiören finns bevarat eller har restaurerats och gården ägs idag av en stiftelse som säkerställer den för musealt bruk.

På 1800-talet flyttades byns tyngdpunkt till kyrkans omedelbara närhet och omfattade skola, sockenstuga, handel och hantverk. Precis öster om kyrkan, på andra sidan landsvägen, ligger Kattarps två äldre skolbyggnader. Den första byggdes 1846 och är en putsad länga som under en tid användes som kommunhus och idag inrymmer bibliotek. Väster om denna uppfördes den andra, lite större skolbyggnaden, 1908 i två våningar. I anslutning till kyrkan ligger också den före detta sockenstugan från 1882, byggd i gult tegel som idag inrymmer post och bibliotek.

Stationssamhället

Järnvägens tillkomst skapade en ny knutpunkt i Kattarp då järnvägen mellan Helsingborg och Halmstad samt sträckningen Åstorp – Höganäs (till



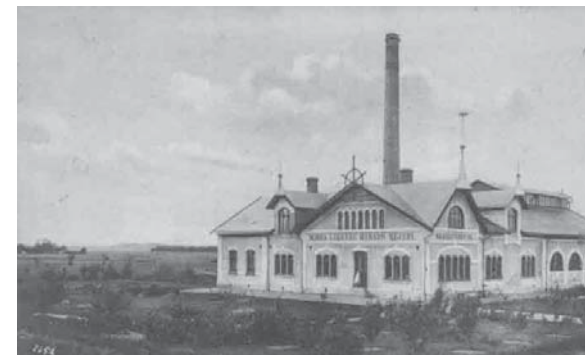
Kattarps stationshus byggd 1898, riven 1984.

Mölle 1910) korsade strax väster om Kattarps by och de invigdes båda 1885. Kring järnvägskorset växte ett nytt samhälle upp, Kattarps stationssamhälle. Utmed järnvägspåret löper Rallaregatan, som fick en ny dignitet genom att stationsbyggnaden (1898, riven 1984), järnvägshotellet (1905) och sparbanken (1917) placerades här.

Kattarps mejeri stod färdigt 1900 och anslöts till Luggude Mejeriförening 1929. Mjölk kom från gårdarna runt omkring bland annat Rögge säteri, Svedbergagården och Hjälmshult. Produktionen inriktades främst på smör men även grädde och ost



Den äldsta skolbyggnaden från 1846 som numera används som bibliotek.



Det gamla mejeriet som lades ner i början av 1990-talet.

kom att produceras här. Mejeriet hade egen butik i Kattarp men även på Tågaborg och Carl Krooksgatan i Helsingborg och man började tidigt leverera även till Köpenhamn. Mejeriet lades ner i början av 1990-talet. Under mitten av 1990-talet användes lokalerna av en motorcykelklubb, men de senaste åren har de fått stå oanvända och förfalla.

Kommunhuvudorten

År 1862 blev Kattarp en så kallad borgerlig primärkommun vars gränser sammanföll med den kyrkliga

sockengränsen. Denna samhällsbildning varade i nära 90 år och innebar att beslut angående skatter, vård, brandväsen, skola, hemhjälp, byggnadsärenden, polis mm togs i byn och inte i Helsingborg. Under denna tid fanns också fem specerihandlare, köttaffär och kafé i hotellbyggnaden, lastbilsåkeri, skoaffär, sybehörs- och modeaffär, toffelmakare, stenhuggeri och smed.

Den 1 januari 1952 bildades storkommunen Kattarp, som omfattade Kattarps och Vålinge socken. Kommunhus inrättades i den gamla sockenstugan.

Denna storkommun varade fram till 1971, då Kattarp tillsammans med Mörarp, Vallåkra och Ödåkra uppgick i Helsingborgs kommun efter en livlig debatt. Den 16 december hölls det sista kommunfullmäktigemötet i Kattarp.

Slutsats

- Orten har en lång historisk förankring med kyrkan som ett tydligt karaktärsskapande landmärke
- God jordbruksmark och bra brukningsredskap skapade välbärgade gårdar i Kattarpstrakten där Jöns Jonsgården är ett välbevarat exempel.
- Järnvägens tillkomst skapade en knutpunkt i Kattarp med en ganska exklusiv bebyggelse längs Rallaregatan och relativt många servicefunktioner och arbetsplatser så som mejeriet och järnvägsstationen som också fungerade som omlastningscentral för spannmål och andra varor



Kattarps kommunfullmäktige 1951



Kommunkontoret i Kattarp

LANDSKAP OCH GRÖNSTRUKTUR



Landskapsbild

Kattarp är omgivet av ett flackt landskap, med god jordbruksmark där åkerlandskapet dominerar. Orten är dock tydligt avgränsad från åkerlandskapet genom den grönska som till synes skyddar och omger byn, vilket gör den mindre utsatt för vädrets makter. Marken har under långa tider varit mycket sank och med undantag från Svedberga kulle, ligger Kattarps socken enbart ett tiotal meter över havet. Tätorten är omgiven av ett flertal stora gårdar som genom tiderna starkt präglat orten exempelvis Västrabygård, Svedberga gård och Möllarp.

Geologi

Jordarter i landskapet består till stor del av sand, grus och sjölera, vilket ger goda åkerjordar och marken klassificeras som 9 på en 10-gradig skala, vilket innebär att jordbruksmarken är bland den bästa i landet.

Parker och grönstruktur

Den omgivande grönstrukturen utgörs av Skavebäcken i Väster och Hasslarpsån i öster. Söder om järnvägen finns Signestorp, ett område med ädelövskog och rik flora bland annat lungört. Området utgörs av gamla gränser, varav en med flera betydelser så som socken- inägo- och häradsgräns.

Det finns få renodlade parker inom tätorten men mellan husen finns allmänna gräsmattor insprängda, vilket ger ett förhållandevis grönt intryck. Många av husen längs Rallaregatan och järnvägsspåret är också omgivna av relativt stora trädgårdar med en del trädungar. Det finns en nyanlagd lekplats en

bit från skolan med en uppskattad skateboardram. Bakom skolan finns ett par fotbollsplaner, dock ganska slitna och nedgångna.

Det finns en hel del fina promenadstråk bland annat natur- och kulturslingan mellan Kattarp och Hasslarp samt en gång- och cykelstig längs det gamla järnvägsspåret till Mölle.

”Äppelskogen”

Skogsdungen norr om stationsområdet kallas i folkmun för ”Äppelskogen”, eftersom det finns många gamla äppelträd där. Förr ägdes området av SJ som hade personalbostäder och en banvaktsstuga där. Husen revs i början av 1970-talet. Det finns ett rikt djurliv i den lilla dungen, med rådjur, harar, kaniner och en mängd fåglar och insekter. Grönområdet används flitigt av både skola och förskola och det finns en grillplats där. Numera ägs området av Helsingborgs stad.



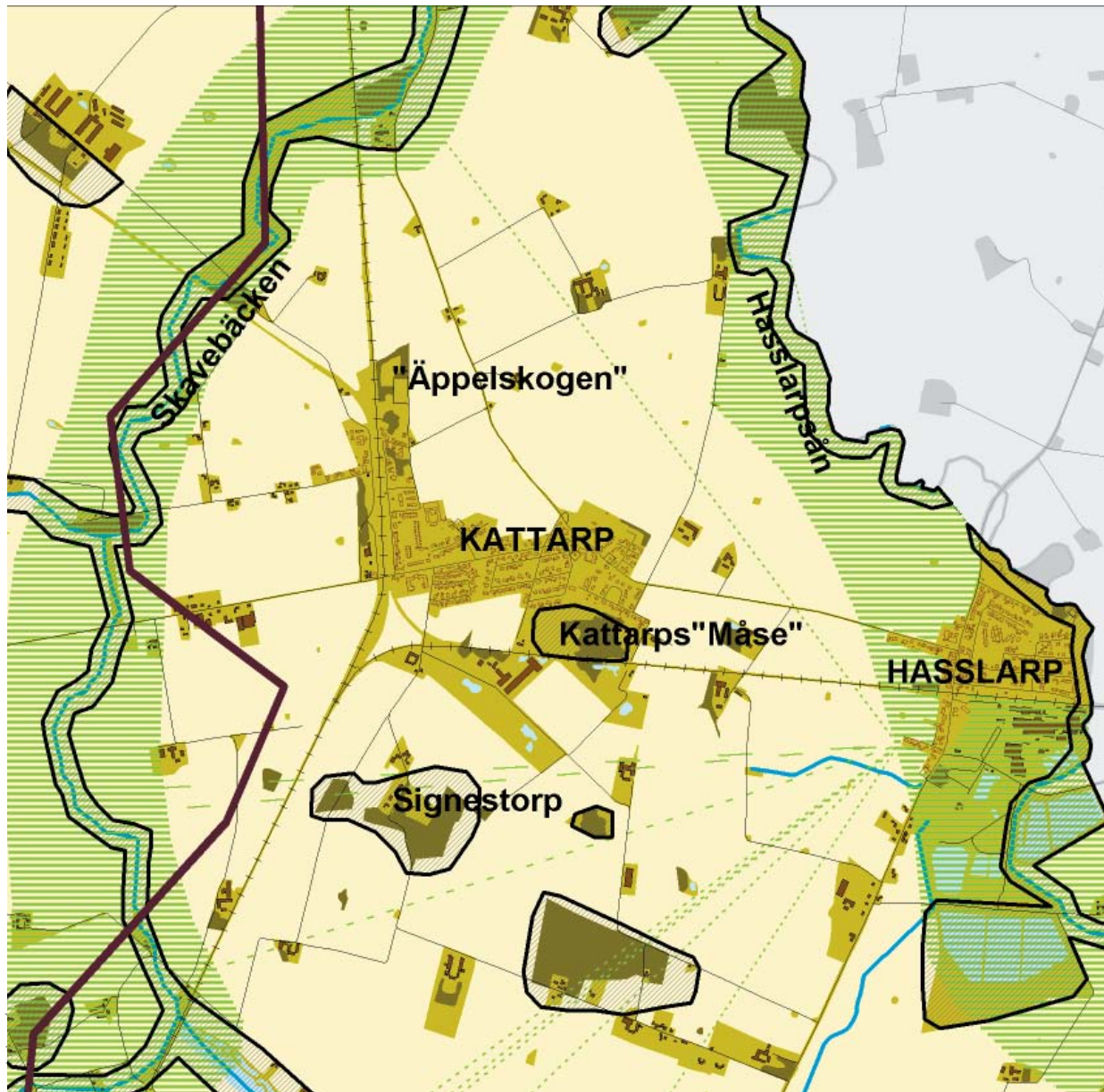
Äppelskogen

Kattarps Måse

I Kattarps södra del finns Kattarps ”Måse”, en rest av tidigare våtmark, som trots att den är belägen nära tätorten är relativt otillgänglig och snårig. Här har hittats en rad hotade svampar på sälj och vide, t ex vit anissticka, borsttaggsvamp, kuddticka, trollhand m fl. Området används både som park och dagvattenmagasin. Den är utmärkt i översiktsplanen 2002 som ekologiskt särskilt känsligt område och är värdefullt som våtmark och genom dess ostördhet. Från mossen rinner vattnet i Mossadiket mot Hasslarp och via en pumpstation till Hasslarpsån.



Kattarps ”Måse”



Informationstavla, natur- och kulturslingan

Slutsats

- Kattarp är omgivet av ett bördigt jordbrukslandskap.
- Det finns ganska få parker i tätorten, dock en del fina promenadstråk samt insprängda allmänna gräsmattor.
- Fotbollsplanerna vid skolan behöver rustas upp.
- "Äppelskogen" är ett flitigt nyttjat grönområde framförallt av förskole- och skolbarn.
- Kattarps Måse är klassat som ekologiskt känsligt område men är trots sin närhet till tätorten, relativt otillgänglig och behöver röjas från sly och nässlor.



Kattarps struktur kan delas upp i tre olika områden där kyrkan och järnvägen har alstrat två av dessa mycket tydliga centrum. Dels kyrkbyn, med skolhus och sockenstuga, vilken fungerade som ensamt centrum fram till slutet av 1800-talet, dels järnvägsstationen med den bebyggelse som uppstod där omkring, som delvis övertog centrumrollen från 1800-talets slut.

Dessa två binds samman av nyare bebyggelse längs Rallaregatan och Planavägen, vilket skapar den tredje och nyare kärnan. Denna struktur gör Kattarp till en långsträckt by med 1200 meters gångavstånd mellan de två förstnämnda centren. Enligt gällande gatunät har byn byggts ut etappvis i tydliga enklaver. Byn avslutas av grönska mot åkerlandskapet, vilket ger ett inbäddat intryck.

Utbyggnad

Kattarps by har sitt ursprung i 13 större gårdar som var placerade väster om kyrkan i vinkelhakeform, vilken fortfarande kan skönjas ur de 4 bevarade gårdarna. Kyrkan började först på 1800-talet fungera som centrum för samhället. Med järnvägens tillkomst skapades dock en ny knutpunkt i Kattarp vid järnvägsstationen och ett nytt samhälle växte fram.

Byns två centrum har etappvis byggts samman där områdena upplevs som tydliga enklaver, vilka skiljs åt med tvärgående gröna mellanrum eller alléer.

I vissa fall markerar mellanrummen även äldre ägogränser. Bostadsbebyggelsen består till största delen av villor och småhus.

Kyrkocentrat

Kyrkan ligger strategiskt placerad i trevägskälet Hasslarpsvägen, Östrabyvägen, och Planavägen. Tvärs emot ligger Kattarp skola och bibliotek. Mellan dessa större byggnader bildas en samlingsplats på båda sidor om Planavägen. Under 70-talet uppfördes ett bostadsområde med villor öster om skolbyggnaderna och området på andra sidan Planavägen, öster om kyrkan, byggdes ut under 80- och 90-talen. Även den västra sidan från kyrkan sett byggdes ut, på bägge sidor av Planavägen, under 70-talet.



Kattarps kyrka

Järnvägscentrat

Järnvägens tillkomst skapade en ny knutpunkt i Kattarp, vilket ledde till att Rallaregatan, vinkelrät mot Planavägen, fick en ny större betydelse som stadens centrumgata. Byggnaderna utmed Rallaregatan har också en större skala än i övriga byn. Här placerades stadshotellet, sparbanken, och

stationsbyggnaden.

Stationsbyggnaden fick en betydande roll både för privatpersoner och för transporten av bland annat spannmål från gårdarna och produkter från Kattarps mejeri samt som vändplats och omlastningscentral för varor så som ”sillalådor”. Vid 1900-talets början fanns det 26 anställda vid stationen och 1936 byggdes bangården om för att anpassas till den nya tidens eldrivna lok. Kattarps station lades ner 1975. Kattarps järnvägshotell kom till ganska många år efter att järnvägen kom i bruk och Ängelholms bryggeri stod för byggnationen av hotellet.

Bebyggelsen utmed järnvägen fick en passande arkitektur då affärsverksamhet, hotell och utbildning poängterades, vilket låg i tiden, liksom ståndsmässighet. Storleken på husen minner om byns dåtida betydelse och status i området, samt visar hur stationssamhällena ofta utformades i Sverige runt sekelskiftet 1800-1900 talet. Byggnaderna uppfördes med en representationsarkitektur, dock mer anspråkslös än i de stora städerna.

Även villabebyggelsen utmed gatan motsvarar städernas exklusiva arkitektur. Tyvärr är husen idag relativt nedgångna och i behov av renovering. Nyare bebyggelse har uppförts under 1970-talet bakom de äldre villorna. Vid Rallaregatan finns också en pågatågstation som dock saknar stationshus, vilken invigdes 1999, och en mindre platsbildning med minigolfbana och kiosk.



Tågstation



Planavägen

HUVUDSTRUKTURER



Nyare bebyggelseområden – Planavägen

Planavägen breddades omkring 1914 och förlängdes till sin nuvarande sträckning med sten från gårdsgårdarna runtomkring. Här byggdes också brandstationen samt en del industriverksamheter så som snickeri och garveri. Avståndet mellan kyrkbyn och stationsbyn är en kilometer, vilket har föranlett en utbyggnad längs Planavägen. Detta skedde främst under 60-70-80-talen och anledningen var bland annat att de båda byarna skulle närma sig varandra och knytas samman. Planerna var att bebyggelsen skulle koncentreras och utgöra en kärna i den framtida orten, men än idag kan en gräns urskiljas genom en glesare bebyggelse mellan de två ursprungliga kärnorna.

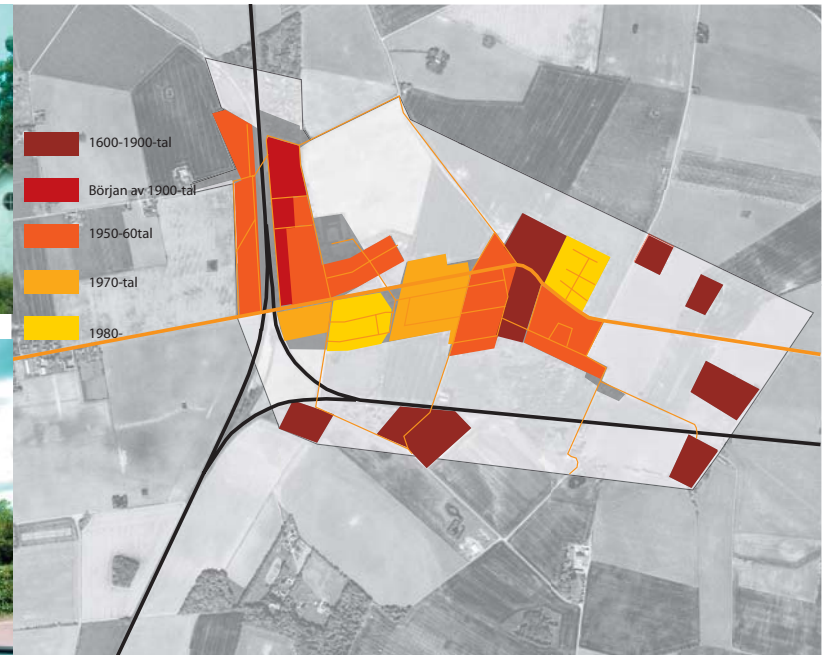
Dessvärre togs ingen större hänsyn till den befintliga bebyggelsen på orten, utan det nya bostadsområdet karakteriseras av en hel del storskalighet och likriktning med många 1- och 1½-plansvillor och breda gator som idag används av gående och cyklande snarare än Planavägen.



Sekelskifteshus vid Rallaregata



Hus från 50-talet



Fd hotellet vid Rallaregatan



Signalgatan med hus från 80-talet



Rallaregatan



Barriärer

Planavägen och järnvägen utgör de största barriärerna i Kattarp by. Planavägen, som är byns huvudgata idag, saknar trottoar längs delar av vägen och bebyggelsen vänder sig bort från vägen. Vägens raka utformning och längd gör den även visuellt till en barriär. Järnvägen kopplar Kattarp till omvärlden men skärmar samtidigt av bebyggelsen väster om Kattarp från resten av byn. Längs järnvägen finns också en hög bullervall och övergångar saknas till bebyggelsen väster om järnvägen.

Gränser

Byn avslutas med grönska mot åkerlandskapet, som skyddar den från vind och gör att byn upplevs som inbäddad i grönska från håll. Grönskan ger Kattarp en tydligt definierad form.



Husrad utmed Mossavägen

Landmärken

Kattarp har flera tydliga landmärken såsom kyrkan och den gamla brandstationen med torn vid Planavägen. De ursprungliga gårdarna som ligger fritt på åkerlandskapet runt om den tätare bydelen och bildar en yttre lösare bygräns är också tydliga



Kattarps före detta brandstation



Landmärken

landmärken för staden.

Slutsatser

- Byn har en långsträckt struktur med två ”konkurrerande” centrum. Ett vid järnvägen och ett vid kyrkan, med dålig koppling till varandra genom nyare bebyggelse längs Planavägen, som i liten utsträckning anpassats till befintlig bebyggelse.
- Järnvägen och Planavägen strukturerar byn men bildar också tydliga barriärer i Kattarp.
- Byn avslutas med grönska mot åkerlandskapet.
- Tydliga landmärken i kyrkan, den gamla brandstationen samt de omkringliggande gårdarna.



Gamlegård



Kattarp består av två delar som har växt ihop – Kattarps kyrkby och Kattarps stationssamhälle. I Kattarps kyrkby finns kyrkan och församlingshemmet, Kattarps skola, fritidshemmet och förskolan. Intill ligger biblioteket. I kyrkbyn finns även en nedlagd brandstation.

I Kattarps stationssamhälle finns pågatågsstation, distriktssköterska, Lundhagens servicehem, mindre kiosk, företaget Jörnello, nedlagd affär och nedlagt mejeri. Intill stationen finns även det gamla stationssamhället med väl tilltagna och exklusiva byggnader från tiden då Kattarp var en betydande järnvägsknut.

Bostäder

Bostäderna i Kattarp består mest av lägre vilabebyggelse och radhus som sammanbinder de olika samhällena. Byggnaderna ligger tätt intill Planavägen som sträcker sig igenom hela Kattarp. Radhusen är till största delen lägenheter ägda av Helsingborgshem. Den mesta av bebyggelsen har uppförts mellan 1960-90-talen, dels längs Planavägen men även bakom stationsområdets exklusiva villor och öster om kyrkan.

Offentlig verksamhet

Kyrkan anordnar en rad aktiviteter både för barn och vuxna, främst under kvällstid men även under dagen sysselsätter den flertalet personer. Lundhagen är idag ett servicehem med vårdplatser för dementa, dock finns det planer på att eventuellt bygga ett nytt servicehem med större utrymme och plats för fler personer.

Biblioteket, som är Helsingborgs minsta bibliotek, ligger intill Kattarp skola och är nyrenoverat. Det finns ett nära samarbete med Kattarps skola och man startar nu föreningen ”Bibliotekets vänner” som ska verka för möjligheten att påverka och skapa en mötesplats för Kattarp och Hasslarp. Kattarps skola byggdes år 1908 och genomgick en omfattande renovering år 2002-2003. Den återinvigdes den 27 oktober 2003. Skolan är en F9 skola som tar emot 124 elever och här finns lokaler för slöjdundervisning samt för idrott och hälsa. På skolgården finns också en amfiteater. Integrerat med skolan finns fritidshemmet, som har nya lokaler medan förskolan ligger ca 100 meter därifrån.

Handel

Den handel som Kattarp kan erbjuda består av en mindre kiosk och gatukök med tillhörande minigolfbana. Affär finns inne i Hasslarp och där finns även post och pizzeria. Kattarps egen affär är nyligen nedlagd efter 108 år.

Arbetsplatser

De flesta arbetsplatserna i Kattarp är offentliga verksamheter så som (Lundhagens servicehem, stängt i väntan nybyggnad), biblioteket, skolan, fritidshemmet, kyrkan och förskolan. Andra verksamheter som finns i byn är Jörnello, tillverkare av gasoltillbehör, tryckeriverksamhet i Lundsgård, kiosken, diverse hantverkare och jordbruks-selsättning.

Rekreation

Kattarp är omgivet av ett jordbrukslandskap som erbjuder en hel del promenadstråk och cykelvägar bland annat längs det nedlagda järnvägsspåret som leder ända till Mölle. Det har även anlagts en natur- och kulturslinga via kommunens NU-projekt, som ansluter till ”Äppelskogen”, där det bland annat finns iordningställda grillplatser. Från Ängelholm går ”cykelspåret”, via Hasslarp och Kattarp, och sedan vidare mot Allerum och Berga till Pålsjöbaden, där den sammanfaller med Cykelns Blå Band. Nedanför församlingshemmet finns även ”Kattarps Måse”, ett mindre grönområde med en relativt otillgänglig skogsdel. En bit ifrån skolan finns en



Lundhagen, äldreboende



Kattarps fd affär vid järnvägen

nyanlagd uppskattad lekplats med skateboardramp och på skolområdet finns även ett par enkla, mindre och ganska slitna fotbollsplaner.

Slutsatser

- Den offentliga verksamheten är uppdelad på de två centrerna, med kyrkan, skolan och bibliotek i det ena och station, distriktssköterska, äldreboende, kiosk och en del verksamheter i det andra
- De som arbetar i Kattarp är till stor del anställda i de offentliga verksamheterna.
- Det finns ingen affär längre, utan Kattarpsborna är hänvisade till Hasslarp.
- Det finns ett flertal promenad- och cykelstråk.



Kiosk



Skola



Dagspuls

Folklivet i Kattarp är präglad av de två bykärnorna – kyrkbyn och stationssamhället. På morgonen sker mycket aktivitet vid skolan, fritidshemmet och förskolan då barnen lämnas. På en nyanlagd cykelväg från Hasslarp kommer barn cyklande till och från skolan. Den nya lekplatsen aktiverar de mindre barnen med hemmavarande föräldrar under dagen, men även förskolans barn vistas här. På lekplatsen finns också en asfalterad yta med skateboardramp, som nyttjas av de äldre barnen.

Även vid stationen finns en viss dagspuls, framförallt i rusningstid på morgon och eftermiddag, då man åker till och från arbete och skolor. Planavägen har det största trafikflödet, då man tar den vägen till stationen och hit kommer även tillresta med bil bland annat från Röggle och Vålinge. Bilarna parkeras vid stationen innan man tar pågatåget till Helsingborg eller vidare till Malmö–Lund.

Nära stationen finns Lundhagens äldreboende, distriktssköterska diverse verksamheter, som också bidrar till folklivet dagtid.

Kvällspuls

Kvällspulsen består till stor del av motsvarande typ av aktivitet som under dagen. Vid stationen sker den mesta aktiviteten i rusningstid, då man kommer hem från arbetet eller skolan. Vid skolan och dagiset hämtas barnen eller cyklar till Hasslarp. Ungdomar samlas vid skolan eller biblioteket, men även vid kiosken - eller så åker dem till fritidsgården i Hasslarp, som drivs av Byalaget "Byabetan".

Idrottsplatsen i Hasslarp aktiverar ungdomar och äldre genom fotbollsklubben samt bouleföreningen. Även församlingshemmet och de olika föreningarna är aktiva på kvällarna och vissa aktiviteter sker på kvällstid i skollokalerna så som olika kurser både för barn och vuxna.

Föreningsliv

Kyrkan tillhör Vålinge/Kattarps församling med församlingshem och har utöver kyrkliga verksamheter även syföreningar, kyrkokör för vuxna, barnkör för skolbarn och musikverkstad för förskolebarn. Kyrkan samarbetar med skolan i olika temaarbeten och med studiebesök för skolbarn. För vuxna finns "Lekmannakåren", en träffpunkt med olika inriktning beroende på intresse. Kyrkan gör även hembesök hos äldre. En gång i månaden har man gudstjänst i Lundhagens servicehem.

PRO har livaktigt verksamhet på Lundhagens äldreboende med bland annat stavgång, qi gong och kanasta. Föreningen består av cirka 35 medlemmar och upptagningsområdet är "gamla Kattarps kommun".

Annan föreningsverksamhet som finns i Kattarp inkluderar Vegeholms schacksällskap – SK Schakalen – som bland annat använder Kattarps församlingshems lokaler för sin verksamhet och som har flera medlemmar i Kattarp. Intill Signestorp gård har Vegeholms scoutkår sin verksamhet. Kattarp saknar en större fotbollsplan - fotboll spelas i Hasslarps BK som har A-lag och "gubbafofotboll".

Närområdesutvecklingsprojektet –NU-projektet – i regi av Helsingborgs stad startade 2002, bland annat i Kattarp/Hasselarp, med tillsättande av en grupp för att utveckla närområdet genom att öka tryggheten, utvecklingskraften och förbättra livsmiljön. En intresseundersökning genomfördes vilket bidrog till uppstartandet av olika barnaktiviteter såsom showdance, hiphop och en teatergrupp men även aktiviteter för vuxna t ex matlagning, hantverk och olika studiecirklar.

Traditioner

Skolans dag firas årligen med olika uppträdande i amfiteatern och ponnyridning. Detta är ett stort evenemang, som engagerar alla barn och föräldrar. Det finns planer på att starta upp midsommarfirande i Kattarp som skulle hållas i grönområdet nedanför Kattarps skola och församlingshemmet. Valborgsmässoafton firas i Hasslarp i regi av Byalaget och idrottsföreningen på idrottsplatsens grusplan.

Trivsselfaktorer

Det finns en gemenskapskänsla i Kattarp vilket skapar trygghet med väldigt lite skadegörelse. Barnen får en lantlig uppväxt och det finns många barnfamiljer. Ungdomar flyttar gärna tillbaka till Kattarp och husen blir lätt sålda. Tågen stannar igen och det är lätt att ta sig till de större orterna – vilket gör att känslan att man bor centralt ökar. Skolan har blivit renoverad och biblioteket har fått vara kvar. Kattarp är en liten by, där "alla känner alla"



Församlingshem, skola och dagis



Kattarps kyrka

Slutsatser

- Dagspulsen är koncentrerad till området kring skolan och stationen på morgonen och under dagen är aktiviteterna samlade runt lekplatserna och runt de offentliga verksamheterna
- Föreningslivet är ganska rikt under kvällstid och kvällspulsen är koncentrerad till stationsområdet och skolan vid rusningstid samt runt skolan och församlingshemmet som anordnar olika aktiviteter och vid kiosken. Många åker också till Hasslarp för olika aktiviteter.
- Skolans dag är en årlig aktivitet som engagerar många.
- Planer finns på ett midsommarfirande.



Kattarps station



Lekplats

TRAFIKMÖNSTER



Kattarp är en gammal järnvägsknut, där själva stationsorten uppstod genom 1885 års invigning av järnvägarna mellan Helsingborg–Halmstad samt Åstorp–Höganäs. Järnvägens tillkomst innebar starten på en expansionsperiod som har lämnat tydliga fysiska spår i Kattarp.

Idag är Kattarp åter en stationsort då pågatågsstationen invigdes 1999, samtidigt med Maria och Ödåkra. En två kilometer lång cykelväg anlades samtidigt från Hasslarp för att bredda trafikunderlaget inom området.

Biltrafik

Tillfarten till Kattarp sker i huvudsak via Hasslarpsvägen och Östrabyvägen från det närbelägna samhället Hasslarp i öster. Denna vägkoppling i öst–västlig riktning har gamla anor och kan skönjas på rekogniceringskartan från 1815. Västerifrån kan man nå samhället via Allerum/Hjälmslutt och Planavägen. Denna väg är idag visuellt dominerande och skär likt en pulsåder genom samhället. Då gatan är hårt trafikerad även med tyngre trafik, och saknar trottoar samt gång- och cykelväg längs en central sträckning, utgör Planavägen en barriär i orten. Från Planavägen fördelas övriga lokalgator i ett finmaskigt nät som ofta är genomgående. Säckgator finns bara inom två mindre villaområden i samhället utbyggt under 1970- respektive 1990-talet. Sektionerna på lokalgatorna är relativt breda, cirka 7 meter, där i huvudsak blandtrafik sker.

Kollektivtrafik

Skåne Hallands Järnväg (SHJ) öppnade sträckan Helsingborg–Halmstad med bibanan Kattarp–Ås-

torp 1885. Från Kattarp fanns även en bana till Höganäs. Denna revs upp 1997 och banvallen kan ses vika av mot väster. Sista godstågen på banan gick 1992. I många år var Kattarp utan järnvägsstation, men 1999 invigdes pågatågsstationen som anlades i närheten av det gamla stationsläget vid Rallaregatan. Kattarp kan ståta med ett triangelspår som förbinder Skånebanan från Åstorp med Västkustbanan söderut och norrut. Själva stationen består numera bara av en hållplats för lokaltågen. Banverket utreder dubbelspårdragning av sträckan som passerar Kattarp. De arbetar med flera alternativa dragningar som i olika grad påverkar samhället Kattarp. Helsingborgs stad har förordat dagens dragning.

Kattarp trafikeras av busslinjen 204 som går längs sträckan Hasslarp–Kattarp–Hjälmslutt–Allerum–Väla. Hållplatslägen finns utmed Planavägen vid Lundhagens äldreboende, Kattarps skola och Kattarps boställe. Det går ca 5-10 turer per dag. Under helger går endast ett fåtal turer.

Gång- och cykeltrafik

Gång- och cykeltrafiken domineras av den 2 kilometer långa separerade kopplingen med Hasslarp i öster. Denna anlades främst för att underlätta för Hasslarpsborna att ta sig dels till skolan, dels till pågatågsstationen i Kattarp. Kopplingar finns även i nord–sydlig riktning till pågatågsstationen. I övrigt sker gång- och cykeltrafiken i huvudsak på befintliga gator, där trafiken är begränsad i brist på cykelväg och trottoar längs Planavägen.



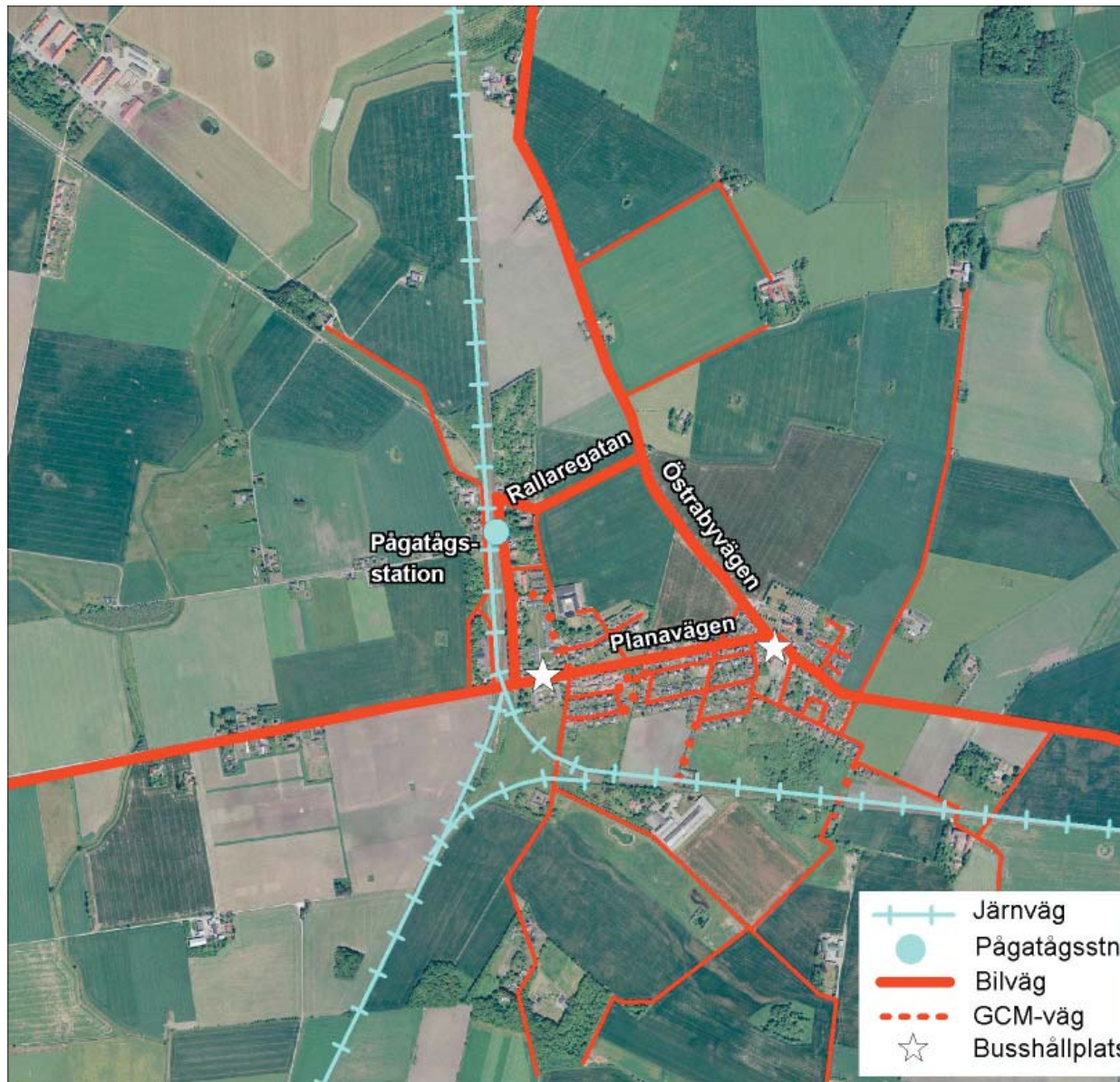
Entrévägen - Hasslarpsvägen



Här möts Hasslarpsvägen, Planavägen och Östrabyvägen



Tågstationen



Slutsatser

- Om en utbyggnad skall ske norr om Kattarps pågatågstation är det lämpligt att stationen utformas med dubbelperrong.
- Nya områden bör utformas med genomgående vägnät för att minimera trafikrörelserna i samhället.
- Enligt översiktsplanen bedöms befintligt vägnät klara en utbyggnad av 500 lägenheter och den

STARKA SIDOR



- Pågatågsstationen stärker Kattarps position i regionen och ortens möjligheter till utveckling.
- Möjligheter för utbyggnad är goda
- Lång historisk förankring med kyrkan som ett tydligt karaktärsskapande landmärke
- Ung befolkning, liten arbetslöshet och relativt god boendemiljö.
- Stor trivsselfaktor, där befolkningen känner gemenskap och trygghet
- Kattarp är omgivet av ett bördigt jordbrukslandskap som erbjuder en hel del rekreation
- Det finns fina rekreationsstråk i omgivningarna bland annat en gång- och cykelstig längs det nedlagda järnvägsspåret till Mölle samt natur- och kulturslingan
- Föreningsliv är relativt aktivt och rikt vilket också förstärks ytterligare av närheten till de aktiviteter som anordnas i Hasslarp
- Renoverad F9 skola med integrerat fritidshem och förskola 100 meter bort
- Tillgång till bibliotek och distriktssköterska i byn.



SVAGA SIDOR



- Dåliga vägförbindelser.
- Byn har en långsträkt struktur med två ”konkurerande” centrum, kyrkbyn och stationssamhället, med dålig koppling till varandra genom nyare bebyggelse längs Planavägen, som i liten utsträckning anpassats till befintlig bebyggelse
- Järnvägen och Planavägen bildar tydliga barriärer.
- Planavägen saknar trottoar och är visuellt en stor barriär och järnvägen skärmar av den västra delen av Kattarp från resten av byn
- Relativt nedgångna hus inom vissa områden, vilka är i behov av renovering samt ensidig bebyggelse i andra områden
- Behov av att förstärka befolkningsunderlaget och öka inflyttningen
- Kattarps Måse är klassat som ekologiskt känsligt område men är trots sin närhet till tätorten, relativt otillgänglig
- Avsaknad av affär och handel
- Fotbollsplanerna är slitna och behöver rustas upp.
- Dåliga parkeringsmöjligheter vid stationen skapar problem att nyttja stationen fullt ut, framförallt för boende utanför Kattarp.





Kattarps karaktär

Kattarp består av tre tydligt definierade områden med varierande historia, arkitektur och karaktär. Orten har en lång historisk förankring, dels genom de äldre kvarvarande gårdarna samt kyrkbyn, dels genom det gamla stationssamhället. Kopplingen mellan dessa äldre centra går längs Planavägen med nyare bebyggelse. Genom öppnandet av pågatågsstationen 1999 fick Kattarp tillbaka sin gamla stationsprägel vilket inneburit att koppling till både Helsingborg och Ängelholm åter är god. Dock är vägförbindelserna dåliga och järnvägen skapar en barriär mellan bebyggelsen på den västra och östra sidan och även Planavägen skapar en stor barriär med relativt tung trafik.

Kattarp har en ung befolkningsstruktur med många barnfamiljer och det upplevs som en trygg miljö. Boendeförhållandena är goda och arbetslösheten låg. Orten har en tydlig villaprägel och de nyare bostadsområdena har tillkommit under 1960-90 talen. Dock finns det äldre representationsarkitektur längs Rallaregatan vid stationen. Området kring Kattarp består av ett flackt jordbrukslandskap även om byn ligger inbäddad i grönska. Det finns gott om rekreativsmöjligheter i området även om grönområden i själva byn till största delen utgörs av gräsmattor och uppvuxna trädgårdar.

Det finns en hel del serviceverksamhet i Kattarp, vilken också kompletteras av utbudet i Hasslarp. Orten har en F9 skola, förskola, bibliotek och kyrka med församlingshem i kyrkbyn och distriktsköterska, servicehem och kiosk vid stationen.

Det finns ett rikt föreningsliv och en del återkommande årliga evenemang som engagerar en stor del av ortens befolkning.

Utvecklingsmöjligheter

Kattarp har goda utvecklingsmöjligheter och förutsättningar då orten bl.a. har pågatågsstation och markområden centralt i samhället där utbyggnad av nya bostäder kan ske. Behov finns av en allmän upprustning och ansiktslyftning av orten som på sina håll visar upp ett lite lätt skamfilat yttre och ger sken av en slumrande tillvaro med en måttlig dag och kvällspuls.

Kattarps gränser är något odefinierade, framförallt i väster där man som besökare inte riktigt känner var Kattarps samhälle börjar. Den östra gränsen ter sig också en smula märklig där man kommer in i samhället via Hasslarp. Här kunde s.k. tätortsportar, kanske i kombination med någon hastighetsdämpande åtgärd, tydliggöra samhällets gräns mot omlandet.

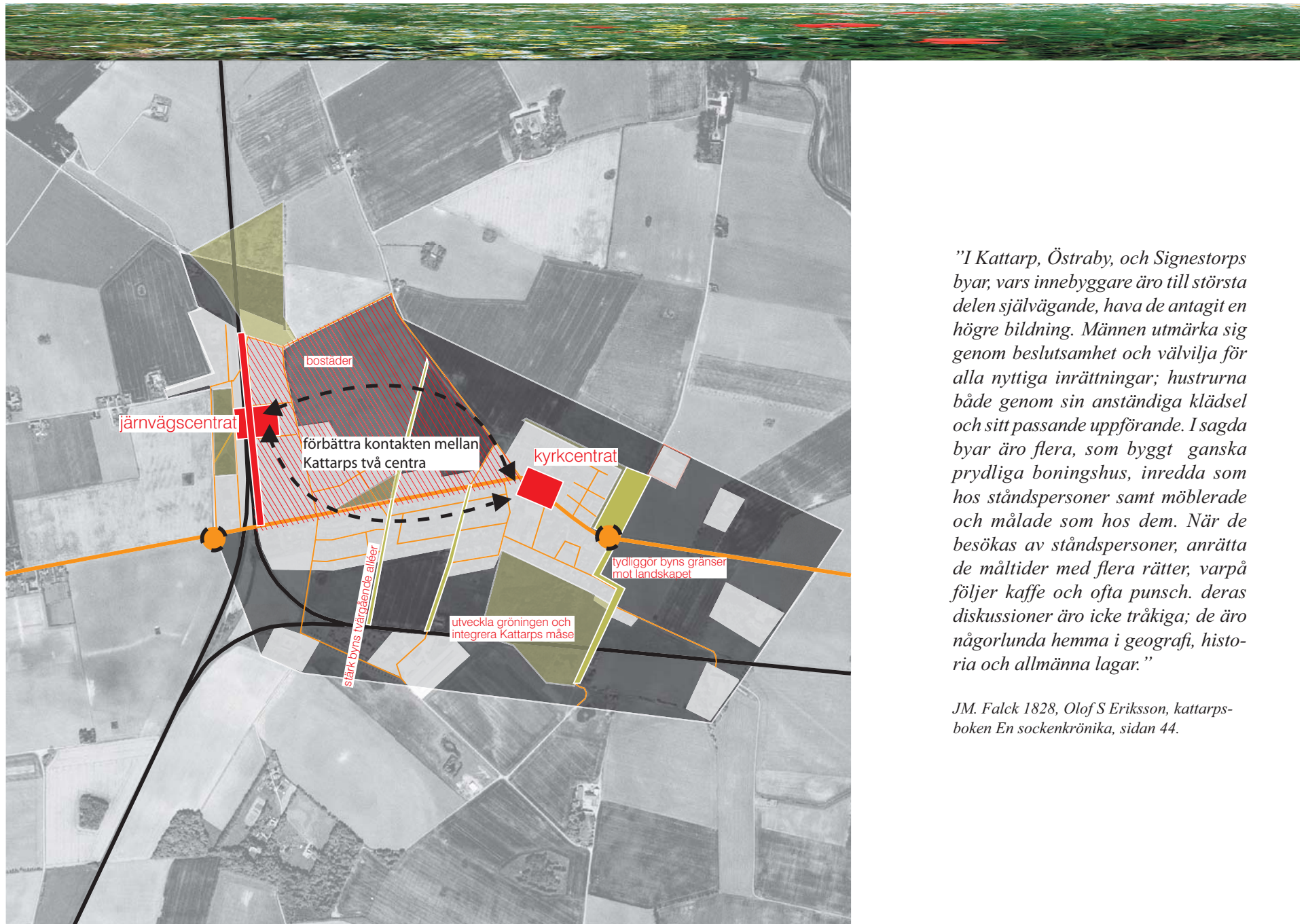
Ny bebyggelse

För att motverka en utglesning av samhället föreslås en koncentration av ny bebyggelse till ett centralt område i närheten av pågatågsstationen, väster om kyrkan. Ett nytt område skulle också kunna bidra till att knyta ihop de båda olika centrumpunkterna som finns vid stationen respektive vid kyrkan. I översiktsplanen finns ett område för nybebyggelse redovisat i detta läge som skulle kunna innehålla ett 70-tal nya bostäder.

Det är viktigt att en utbyggnad i ett så pass litet samhälle som Kattarp sker i etapper och på längre sikt. Det är lämpligt med en varierad lägenhetssammansättning som möjliggör ett boende i livets alla skeden. Avgränsningen av det nya bostadsområdet mot det omgivande odlingslandskapet och kyrkan bör studeras noga.

Ny bebyggelse skulle ge ett ökat underlag för service och kollektivtrafik. Möjligheter finns då kanske att åter öppna en livsmedelsbutik i Kattarp.

Förutom nya bostäder skulle en ny bilväg och gång- och cykelväg förstärka axeln mot pågatågsstationen och göra stationsområdet mer lättillgängligt. Den nya gatan skulle också bidra till att tona ner Planavägens betydelse och barriäreffekt i samhället.



”I Kattarp, Östraby, och Signestorps byar, vars innebyggare äro till största delen självägande, hava de antagit en högre bildning. Männen utmärka sig genom beslutsamhet och välvilja för alla nyttiga inrättningar; hustrurna både genom sin anständiga klädsel och sitt passande uppförande. I sagda byar äro flera, som byggt ganska prydliga boningshus, inredda som hos ståndspersoner samt möblerade och målade som hos dem. När de besökas av ståndspersoner, anrätta de måltider med flera rätter, varpå följer kaffe och ofta punsch. deras diskussioner äro icke tråkiga; de äro någorlunda hemma i geografi, historia och allmänna lagar.”

JM. Falck 1828, Olof S Eriksson, kattarpsboken En sockenkrönika, sidan 44.

