

## 3.5 Riksintressen

### Bakgrund

Miljöbalkens kapitel 3 behandlar de grundläggande bestämmelserna om hushållning med mark- och vattenområden och beskriver bland annat vilka allmänna intressen som kan leda till att ett område ska skyddas mot skada. De mest värdefulla har ansetts vara av riksintresse. De utpekade miljövärden som finns inom områden som är av riksintresse skall enligt miljöbalken skyddas mot åtgärder som kan skada dessa värden. Likväl som påtaglig skada kan komma att orsakas av åtgärder utanför det geografiskt avgränsade området så kan till exempel vägutbyggnad tillåtas inom ett riksintresseområde, om den inte medför påtaglig skada. Om det finns motstridiga anspråk på ett område kan det bli nödvändigt att göra en avvägning mellan olika riksintressen.

### Riksintressområden

#### Nuvarande förhållanden

Områden eller anläggningar av riksintresse enligt MB 3 kapitel 6§ inom ett antaget influensområde vad gäller påverkan från studerad vägsträckning är:

1. Göta och Nordre älvs dalgångar, riksintresse för naturvård (NRO14122)
2. Åsbräcka, riksintresse för kulturmiljövärden (KP28)
3. Göta älv, vattendraget och delar av dalgången, riksintresse för friluftsliv (FP5)
4. Göta älv, av riksintresse som kommunikationsled (farled 955)
5. Väg E45, av riksintresse som kommunikationsled.
6. Två kraftledningar, 400 kV, av riksintresse för energidistribution korsar vägförslaget.

Av figur 3.5.1 framgår gränserna för de riksintresseområden som omfattar en avgränsad yta. Det är dock viktigt att tänka på att också en åtgärd utanför området kan skada riksintresset likväl som vissa intrång kan genomföras utan att skada riksintresset.

Riksintresse 1 enligt ovan beskrivs närmare i *Förutsättningar och Fördjupningar*.

#### Möjlig miljöpåverkan

Vägförslaget ligger inom riksintresseområde för naturvård och friluftsliv på sträckan mellan Ballsered och Humlekärr. På den södra delen av sträckan, fram till Torpa Säteri, föreslås en ny fyrfältsväg omedelbart väster om nuvarande väg, som ligger kvar som lokalväg. På den norra delen föreslås helt ny sträckning och en trafikplats med anslutning till lokalvägar mot Sjuntorp och Stenröset. Nuvarande väg E45 dras in

från allmänt underhåll och kan rivas upp. Söder om Slumpån gränsar Åsbräcka riksintresseområde för kulturmiljövärden till nuvarande väg E45, som ska användas som lokalväg.

Den miljöpåverkan som bedöms vara mest omfattande när det gäller de utpekade riksintressena orsakas av bron över Slumpån och föreslagna åtgärder för att minska skredrisken i området kring Slumpån. Dessa arbeten förändrar kraftigt området utseende, som idag är tydligt präglad av vattendragens erosion. Även biologiskt värdefulla miljöer kring Slumpån drabbas av intrång från dessa arbeten. Eftersom delar av natur- och kulturvärden har samband med att det är ett traditionellt brukat landskap med bland annat betade marker kan vägens barriäreffekter indirekt påverka miljön om de leder till mindre jordbruk och beteshävd. Även större intrång kan påverka enskilda jordbruk så kraftigt att de får svårt att fortsatt bruka marken.

#### Inarbetad miljöhänsyn

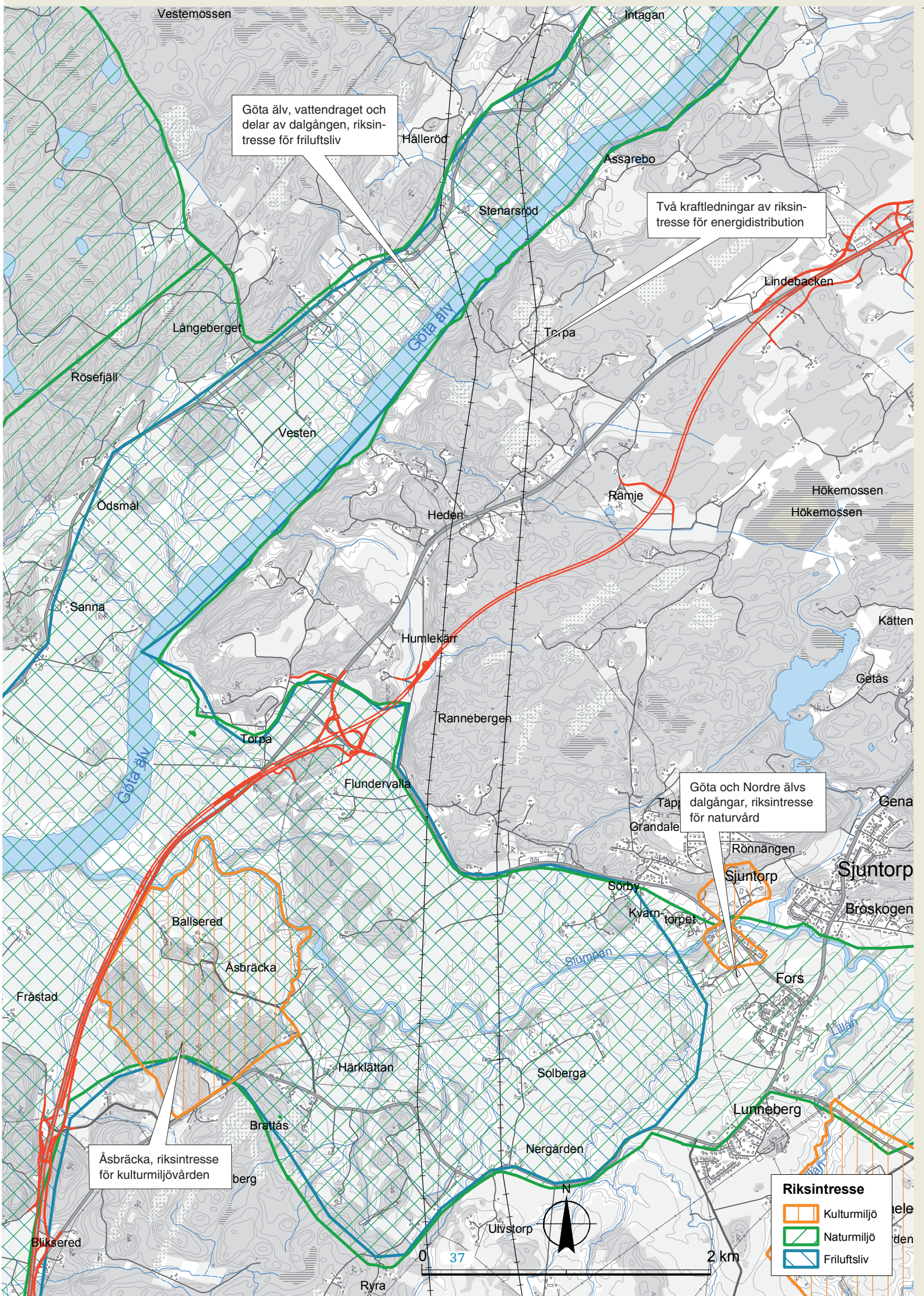
Vägverket samråder med berörda markägare för att hitta utformningslösningar som tillåter fortsatt hävd av dagens betade och odlade marker. Förslaget att riva upp nuvarande väg E45 norr om Torpa säteri ger möjlighet att skapa större sammanhängande ytor, som till en del kan kompensera intrången från närliggande trafikplats.

#### Förslagets miljöeffekter

Vägförslaget bedöms få följande effekter på de berörda riksintressena:

- Göta och Nordre älvs dalgångar, riksintresse för naturvård, påverkas negativt av fysiska intrång i värdefulla biotoper kring Slumpån. Stabilitetshöjande åtgärder medför också omfattande påverkan på ravinbildningar som inom ett område som identifierats som ett geovetenskapligt naturvårdsobjekt av högsta klass.
- Åsbräcka, riksintresse för kulturmiljövärden, påverkas inte av intrång. Omfattande åtgärder utanför området bedöms inte påverka de kulturhistoriska värdena mer än marginellt.
- Göta älv, vattendraget och delar av dalgången, riksintresse för friluftsliv, sammanfaller i princip med riksintresset för naturvärden. Delar av området värden baseras på naturstudier, av växter, fåglar och geologiskt intressanta miljöer, men båtsport och fritidsfiske är de intressen som nämns först i beskrivningen. Intrången bedöms därför påverka riksintresset i begränsad omfattning. För denna bedömning talar också att de direkt berörda delarna av riksintresseområdet ligger i direkt anslutning till nuvarande väg och därför bedöms vara mindre attraktiva för friluftslivet samt att landskapsbildningen inte påverkas på ett sådant sätt att upplevelsen från Göta älv förändras. Tillgängligheten till området förändras men i huvudsak bedöms det bli mer lättillgängligt för gående och

Figur 3.5.1 Riksintressen. ▷



cyklister medan bilister hänvisas till ett fåtal trafikplatser med anslutning till det enskilda vägnätet.

- Göta älv, av riksintresse som kommunikationsled, påverkas inte av vägförslaget.
- Väg E45, av riksintresse som kommunikationsled, påverkas positivt av vägförslaget.
- De korsande kraftledningarna påverkas inte av vägförslaget, som har utformats med hänsyn till dessa.

### Bedömning av påtaglig skada

Viktig för den fortsatta prövningen av vägförslaget är frågan: "Innebär förslaget en påtaglig skada för något av de berörda riksintressena?" Bedömningen i denna MKB har gjorts i två steg, steg 1 är en bedömning av om det är uppenbart att riksintresset inte skadas, steg 2 är en mer genomgripande bedömning baserad på bedömningsprinciper redovisade i Vägverkets MKB-handbok för de fall när skada inte kan uteslutas i steg 1. Steg 1 redovisas i figur 3.5.2.

Efter steg 1 bedöms att vägutbyggnadens påverkan på riksintresseområdet för naturvård kring Göta älv och Slumpån måste bedömas noggrannare. Det gäller framförallt de geovetenskapliga värdena men även de biologiska värdena i och kring Slumpån är höga. Eftersom riksintresset för friluftsliv delvis omfattar samma värdefulla naturmiljöer påverkas det också negativt men bedömningen är att det berörda området inte

på samma sätt är en värdekärna för friluftslivsintresset och att det därför inte finns behov av en fördjupad bedömning.

De geovetenskapliga värden återfinns inom området i form av Slumpån med omgivande ravinsystem. I underlaget till riksintressebeskrivningen avgränsas detta område som ett geovetenskapligt naturvårdsobjekt av högsta klass, se figur 3.5.3. Av bilden framgår också att väg E45 passerar genom hela naturvårdsobjektet. Den planerade utbyggnaden till högre standard av väg E45 på delen Älvängen–Trollhättan innebär en påverkan på naturvårdsobjektet utöver vad som redovisas i aktuell arbetsplan. Efter samråd med länsstyrelsen i Västra Götalands län har Vägverket Region Väst bedömt att bedömningen av påtaglig skada bör behandla alla vätgåtgärder inom naturvårdsobjektet.

Steg 2 i bedömningen av påtaglig skada på riksintresse redovisas i sin helhet i **Förutsättningar och fördjupningar** Riksintresse.

Resultatet av bedömningarna är att utbyggnaden av väg E45 bedöms påtagligt skada riksintresset Göta och Nordre älvs dalgångar, NRO 14122. Gäller oberoende av vilket av de studerade alternativ som väljs.

Den påtagliga skadan på naturvårdsintresset innebär att en konflikt mellan två oförenliga ändamål av riksintresse uppkommer eftersom vägen är en kommunikationsled av riksintresse. Lagstiftningen för sådana fall säger att företrädare ska ges åt det ändamål som på lämpligaste sätt främjar en långsiktig hushållning. Beslutet om avvägning mellan riksintressen tas av Vägverket i samråd med länsstyrelsen när arbetsplanen ska fastställas.

Figur 3.5.2 Bedömning av skada på riksintressen, steg 1, utsortering av områden som uppenbart inte skadas.

Riksintresse	Namn	Bedömning	Motiv för bedömning
Kommunikation	Väg E45	Skadas uppenbart inte	Endast positiv påverkan
Kommunikation	Göta älv	Skadas uppenbart inte	Ingen påverkan
Friluftsliv	Göta älv	Skadas uppenbart inte	Bagatellartad påverkan, både positiv och negativ *
Kulturmiljövård	Åsbräcka	Skadas uppenbart inte	Bagatellartad påverkan från intrång för lokalväg
Naturvård – biologiska intressen	Göta och Nordre älvs dalgångar	Skadas uppenbart inte	Förbättrat skydd av vattenkvalitet, bagatellartad negativ påverkan genom intrång i lövskogsmiljöer av klass 2 och 3
Naturvård – geovetenskapliga intressen	Göta och Nordre älvs dalgångar	Skada kan inte uteslutas utan fördjupad bedömning	Omfattande negativ påverkan inom områden av högsta geovetenskapligt värde
Energidistribution	Kraftledningar 400 kV	Skadas uppenbart inte	Ingen påverkan

\* Begreppet "bagatellartad påverkan" är ett begrepp som används i den tillämpade metoden. Se Vägverkets Handbok MKB publikation 2002:43, sid 19.

Figur 3.5.3 Väg E45 korsar vid Slumpån ett område av riksintresse för geovetenskapen.



Figur 3.5.4 Åsbräcka kyrka är kärnan i ett riksintresseområde för kulturvården söder om Slumpån.

