

4 MILJÖKONSEKVENSER

4.1 Bebyggelse och landskapskaraktär

Förutsättning

Ett landskaps karaktär utgör den samlade bilden av den visuella upplevelsen av landskapet med dess beståndsdelar och uppbyggnad. Enligt Europarådets landskapskonvention är landskap ” Ett område sådant det uppfattas av människor vars karaktär är resultatet av påverkan och samspel mellan naturliga och/eller mänskliga faktorer”.

En nybyggnad av väg kan betyda att samband i landskapet kan försvinna och strukturer fragmenteras (byar splittras, äldre vägar skäras av, visuella samband mellan olika delar kan försvinna med höga vägbankar). Karaktären kan förändras om ny väg bryter områdets skala eller egenart. Ny väg kan också innebära förändrad markanvändning exempelvis genom igenväxning som kan ge förändrad landskapsbild. Betydelsen av förändring avgörs av i vilken utsträckning värden berörs, i hur stor del förändringen kan upplevas, hur många människor eller verksamheter som kommer att beröras och vad förändringen kommer att betyda för dem.

Underlagsmaterial

Som underlag för bedömningen finns gällande översiktsplan, tidigare upprättad vägutredning, historiskt kartmaterial, arkeologiska utredningar, naturvårdsprogram m.m.

Bedömningsgrunder

En väg i skogsmark påverkar landskapskaraktären i mindre grad än en som byggs i ett öppet landskap. I kuperad skogsmark kan en väg med moderna krav på utformning orsaka stora ingrepp genom skärningar och bankar men ändå inte påverka landskaps karaktär.

I öppet landskap kan en väg dela upp landskapsrum och därigenom utgöra direkta visuella och funktionella barriärer. I ett öppet landskap kan även fordonsrörelser påverka upplevelsen av landskapet. Bedömningarna sker med utgångspunkt i hur vägen kommer att uppfattas i sin omgivning vid prognosåret, dvs 2030, och med den då aktuella markanvändningen.

Influensområde

Influensområdet utgörs av det område från och inom vilket man visuellt kommer att kunna uppfatta den planerade väganläggningen.

Osäkerheter

De bedömningar som skett är i vissa delar subjektiva och grundar sig på platsbesök, bedömarens erfarenhet och kunskap.

4.1.1 Förutsättningar

Landskapets karaktärsdrag

Utredningsområdet ligger i gränslandet mellan den öppna slätten i söder och den skogsdominerade bergslagen i norr. Sjön Borens norra strand markerar gränsen för den förkastningsbrant som sträcker sig i öst-västlig riktning genom landskapet och som markant markerar övergången mellan slätt och skogsbygd.

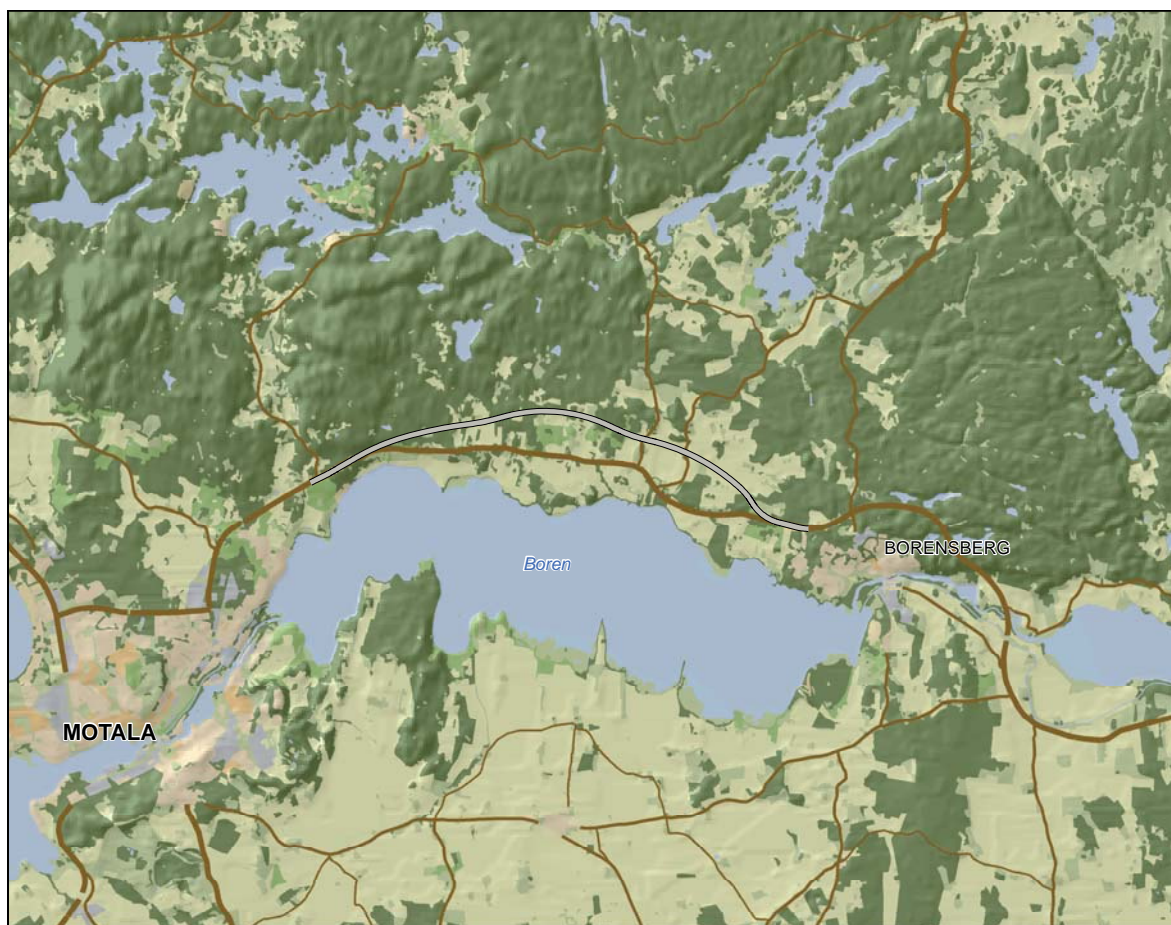
Landskapet utgörs av ett varierat, småkuperat kulturlandskap med omväxlande barr- och lövskogar, hagmarker och öppen åkermark. Norrut vidtar mer vidsträckta barrskogar och söderut öppet odlingslandskap med inslag av hagmarker ner mot Boren. Det gynnsamma läget i landskapet med sydvända sluttningar utmed Borens norra strand har under lång tid utgjort en attraktiv boendemiljö och skapat ett gynnsamt lokalklimat som gett goda växtbetingelser med ett stort inslag av lövträd.

Kulturlandskapet är format under lång tid och är en av Motala kommuns äldsta odlingsbygder. Det är rikt på fornlämningar och är av stort intresse för kulturminnesvården.

Slätterängar och utmarksbeten har dominerat i området. Den långvariga hävden har tillsammans med de naturgivna förutsättningarna bidragit till en livsmiljö för en rad hotade arter i bland annat ekhagarna, och ger dessa områden höga naturvärden. I området finns en del äldre grova lövträd, främst ek, men även en stor del yngre och medelålders lövträd. Flera av de tidigare öppnare lövområdena är idag igenväxta till barrblandskogar eller har ersatts av granplanteringar. Tack vare landskapets varierande förutsättningar har en småbruten prägel till stora delar ändå kvarstått.



Figur 4.1.1 Småbrutet kulturlandskap vid Kulla.



Figur 4.1.2 Väg 34 ligger i övergångsbygden mellan den kuperade skogsbygden och den öppna slätten söder om Boren.

Norr om väg 34 sträcker sig en isälvsavlagring i form av en tydlig ås mellan Kristberg och Borensberg. Åsen utgör ett markant inslag i landskapsbildningen. Den medeltida kyrkan i Kristberg ligger högst upp på åsen och utgör ett viktigt landmärke. Stora visuella värden finns i de trädbevuxna hagmarkerna. Det mestadels öppna landskapet söder om väg 34 erbjuder fina utblickar över det omgivande landskapet och sjön Boren.

Bebyggelsen är till stor del koncentrerad till befintlig väg 34. Inom den studerade korridoren finns relativt lite bebyggelse i form av enskilda hus och gårdar. Dessa ligger ofta placerade i randzonen mellan öppen mark och skogsmark. Flera av gårdslägena och byarna är medeltida, bland annat Kulla och Hållingstorp. Väg 34 har tidigt utgjort en viktig förbindelse längs Borens norra strand där den har knutit ihop byarna längs sträckan. Vägens exakta sträckning har under årens lopp förändrats men följer fortfarande landskapets former väl.



Figur 4.1.3. Vy över det öppna landskapet norr om Kristberg.



Figur 4.1.4 Karta till landskapsbeskrivningen km -0/560 - 2/100

Sektion -0/560 till 1/200, skogslandskap – bergsluttning med lövdominerad blandskog
 Området präglas tydligt av förkastningsbranten i öst-västlig riktning. Den branta sydsluttningen är stenig och blockig och relativt svårframkomlig. Vegetationen är tät och består av lövdominerad blandskog med bland annat större ekar. Längs de första kilometerna av sträckan finns flera bostadshus nära den nuvarande vägen.

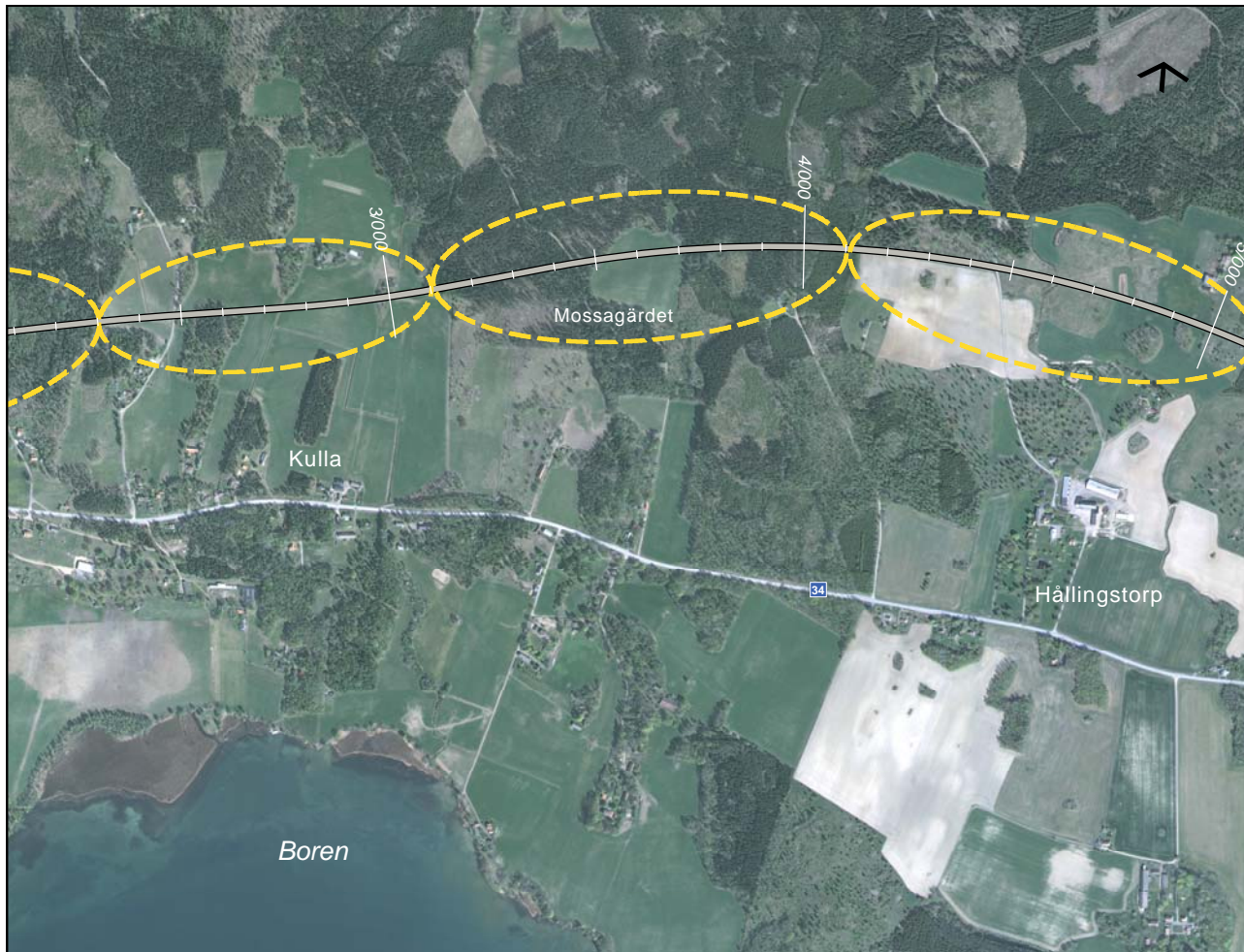


Figur 4.1.5 Lövdominerad blandskog första delen av sträckan.

Sektion 1/200 till 2/300, skogslandskap – barrskog
 Kuperad terräng med blandad skog som i väster präglas av gles tallskog och i öster tät granskog. I mitten av området ligger ett lägre parti med lövdominerad sumpskog och strax öster om detta passerar en gammal åker, Svältodlingen, som numera nyttjas som betesmark. Den öppna betesmarken bildar ett tydligt avgränsat landskapsrum i den omgivande skogsmarken.



Figur 4.1.6. Öppen betesmark "Svältodlingen"



Figur 4.1.7 Karta till landskapsbeskrivningen km 2/100 - 5/100

Sektion 2/300 till 3/100, småbrutet odlingslandskap
Mosaikartat relativt flackt åkerlandskap med lövskogsbeklädda kullar och åkerholmar samt gårdsmiljöer. Inom området finns flera vägar som korsar den planerade vägsträckan och som används för promenader mm. En stengårdsgård löper längs med den norra kanten av åkerholmen.

Sektion 3/100 till 4/100, skogslandskap – barrskog
En mindre åkermark, Mossagärdet, omgiven av skogsmark. Grova ekar i det norra och delar av det västra brynet. Skogsparti med tät granskog väster om åkern och blandskog med huvudsakligen barr öster om åkern. Mossagärdet utgör ett tydligt landskapsrum i den omgivande skogsmarken.

Sektion 4/100 till 5/100, småbrutet odlingslandskap
Norr om Hållingstorp vid Bränntorp och Förberga är odlingslandskapet småskaligt och kulligt. Hållingstorpsbäcken slingrar sig fram. Några hus

ligger i kanterna av det öppna landskapet. På kullarna väster om vägen växer grova ekar i igenväxande gamla hagmarker medan kullarna öster om vägen är avverkade och har i dagsläget inget högt naturvärde. En stor solitär ek står kvar.



Figur 4.1.8. Småbrutet odlingslandskap vid Hållingstorp."



Figur 4.1.9 Karta till landskapsbeskrivningen km 4/800 - 7/800

Sektion 5/100 till 6/000, skogslandskap – granskog,
Tät granskog med fuktig asp- och björkskog vid
sektion 5/700-5/900.

Sektion 6/000-8/300, öppet jordbrukslandskap
Storskaligt, relativt flackt öppet åkerlandskap med
korsande öppna diken och två större korsande

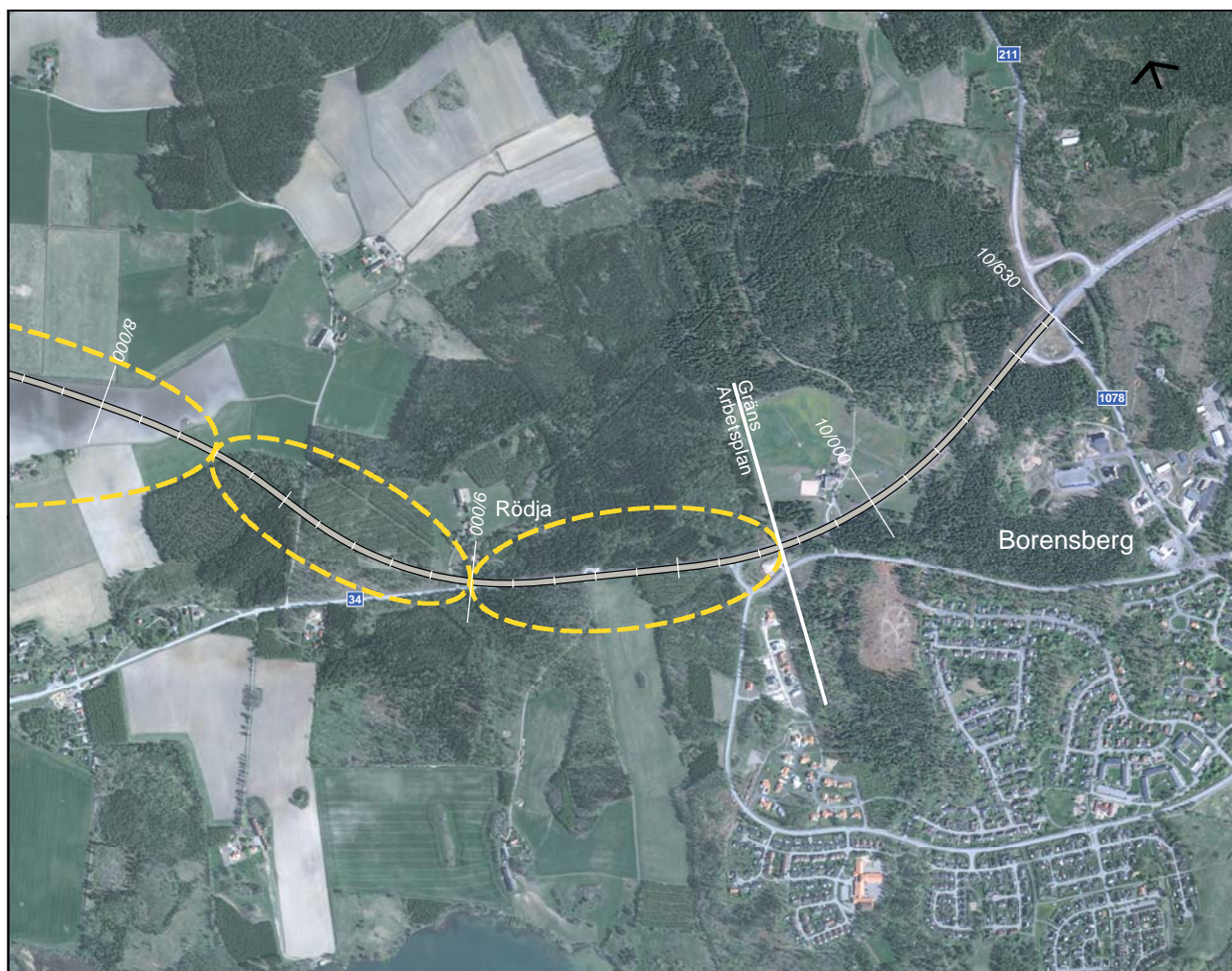
vägar. Ekbacken i höjd med sektion 7/500 är ett
vackert blickfång. Kyrkan i Kristberg ligger på
en höjd och tornet syns ut över åkermarken. Be-
sökaren till kyrkan och kyrkogården har fin ut-
sikt norrut över de öppna åkrarna. Östergårdens
gula trevåningshus utgör ett tydligt landmärke i
området.



Figur 4.1.10 Fuktig asp- och björkskog sektion 5/700-5/900.



Figur 4.1.11 Vy mot Kristbergs kyrka.



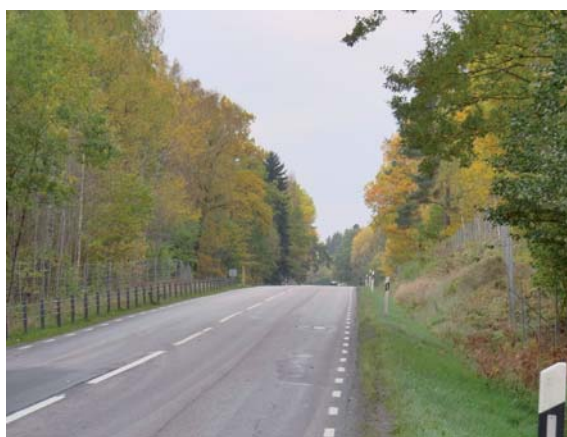
Figur 4.1.13 Karta till landskapsbeskrivningen km 7/800 - 9/750

Sektion 8/300 till 9/000, skogslandskap – björkskog och ekbevuxen ås
 Flackt skogsområde (utdikad kärr) i väster och vacker björkskog på gammal åkermark i öster. Närmast befintlig väg 34 en ekbevuxen ås.

Sektion 9/000-9/750, skogslandskap – barrskog
 Lätt kuperad barrblandskog som omger befintlig väg. Vid km 9/300-9/400 ligger en åkermark söder om vägen och öster om den finns ett parti med ung björkskog i flack terräng.



Figur 4.1.14 Björkskog i sektion 8/550-8/800.



Figur 4.1.15 Barrblandskog längs befintlig väg 34.

4.1.2 Mål och åtgärdsstrategi

Helhet och strukturer i landskapet ska bevaras.

Det innebär att:

- Vägen ska i plan och profil anpassas till förutsättningar av betydelse för upplevelsen och förståelsen av landskapet. Vägen ska ta stöd i de naturliga linjer och brytningar som finns i landskapet som övergångar mellan öppen och trädbevuxen mark. Vägen ska även i möjligaste mån placeras i marknivå för att minimera bankar och kraftiga skärningar, framför allt i det öppna landskapet. Kraftigare slänter och släntkrön ska modularas för att ge ett mer naturligt intryck. Splittring av mindre åkerholmar, skogsdungar, åker- och betesmarker ska i möjligaste mån undvikas.
- I det småskaliga landskapet vid Kulla och Hållingstorp ska landskapets karaktär bevaras så att åkerholmar och åkrar, hagmarker och mindre lövskogsområden fortfarande sätter en tydlig prägel på landskapet.
- Utblickarna från Kristbergs kyrka ska inte störas samtidigt som kyrkan ska vara synlig för trafikanterna på vägen.
- Den nya vägen ska inte medföra nya siktbarriärer i det öppna landskapet.
- Hävdnen i det öppna landskapet ska kunna bibehållas så att det kan förbli öppet och vara en tillgång för de som vistas i området.

4.1.3 Inarbetade anpassningar och åtgärder

En fördjupad utredning har genomförts för att komma fram till bästa läge i plan och profil. Ett viktigt syfte med denna var att få till stånd bästa möjliga anpassning till landskapet för att minska den negativa förändringen på landskapsbilden.

Vägen har i möjligaste mån anpassats efter landskapet vilket innebär att vägen i öppen och flack mark placeras så nära den naturliga marknivån som möjligt. Norr om Kristberg dras vägen norr om skogsdungen som väg 1098 passerar genom. Det innebär stora fördelar för utsikten från kyrkogården och för bebyggelsen söder om vägen.

4.1.4 Effekter och konsekvenser

Nollalternativet

Nollalternativet innebär, jämfört med dagsläget, inga större förändringar av landskapets karaktär kring nuvarande väg 34. Förutsättningarna för jordbruk, tillkommande bebyggelse och andra verksamheter kring befintligt område kan innebära vissa förändringar i landskapets karaktär.

Jämfört med dagsläget bedöms konsekvenserna för landskapet som obetydliga.

Arbetsplanens förslag

Alternativet påverkar i huvudsak tre olika partier med öppen mark; öppen mark vid Kulla, öppen mark norr om Hållingstorp samt åkerlandskapet norr om Kristberg och Brånshult, mellan Högby och Rödja.

Vid Kulla (Sektion 2/300 till 3/100)

En ny väg innebär ett nytt dominerande stråk i det småskaliga landskapet. Vägen styckar odlingsmarken på nytt sätt och bryter de befintliga mönstren. På grund av den flacka topografin kan ny väg passas in i terrängen utan att några siktbarriärer uppstår i det öppna landskapet. Några hus får ny väg i blickfånget och vid Brunnsgården planeras en omfattande terrängmodellering av åkermarken för att bullerskydda fastigheten, som ligger på en kulle norr om den nya vägen. Vägen innebär en stor förändring för landskapsbilden genom det småskaliga landskapet.



Figur 4.1.16 Norr om Kulla skär den nya vägen genom det småskaliga odlingslandskapet vilket tillsammans med den höga bullervallen vid Brunnsgården innebär en kraftig förändring av landskapsbilden.



Figur 4.1.17 Stubba ekhage norr om nya väg 34 (km 7/500).

Odlingslandskapet norr om Hållingstorp (Sektion 4/100 till 5/100)

I den västra delen följer vägen landskapets naturliga linje där den går i kanten av den igenväxta hagmarken. Därefter skär vägen rakt igenom det småkulliga landskapet med både skärningar och vägbankar vilket kommer att ge en stor negativ påverkan på landskapsbilden och påverka utsikten från de närliggande husen. På sikt kommer vägen dock delvis att skymmas av ekskog och även lövskogsdungarna längst i öster kommer att bidra till att vägen blir mindre framträdande söderifrån.

Åkerlandskapet norr om Kristberg och Brånshult (Sektion 6/000-8/300)

Den nya vägen från Högby och norr om Kristberg och Brånshult innebär ett nytt stråk i landskapet. Vägen kan följa topografin i det storskaliga landskapet utan att några siktbarriärer uppstår. För boende i framför allt Högby men även norr om Brånshult kommer vägen att förändra utsikten över landskapet avsevärt. Genom att vägen placeras norr om skogsdungen vid väg 1098 och på så låg bank som möjligt mildras konsekvenserna. Det innebär även att utsikten från Kristbergs kyrkogård inte kommer att störas nämnvärt.

4.1.5 Sammanfattande bedömning

Arbetsplanens förslag bedöms som helhet innebära måttlig negativ förändring för landskapsbilden då det har varit oundvikligt att stycka sönder det småskaliga landskapet norr om Kulla och vid Hållingstorp. För trafikanten kommer sträckan att erbjuda en varierad och omväxlande omgivning med möjlighet till utblickar över det öppna jordbrukslandskapet med ekhagar och mindre skogsdungar som på ett naturligt sätt leder trafikanten. Vägen har med mindre undantag kunnat placeras så att nya siktbarriärer i det öppna landskapet har kunnat undvikas. Även hävden kring vägen kommer i de flesta fall att kunna bibehållas så att landskapet förblir öppet.

4.1.6 Fortsatt arbete - detaljering av ytterligare möjliga åtgärder

I detaljprojekteringen av bland annat korsningar, broar, trummor, sidovägar, slänter och bullerskydd vidtas åtgärder och anpassningar för att minimera väganläggningens påverkan på landskapsbilden och för boendemiljön. Riktlinjer för detta beskrivs i gestaltningsprogrammet.