

har denna uppmärksammats som en artrik vägkant.

Befintlig skogsjord från projektet används när nya vegetationsytor i vägområdet ska etableras. Genom att använda den befintliga skogsjorden med dess fröer kan en naturlig vegetation återskapas, som ansluter väl till omgivningen. Inköpt matjord får inte läggas i slänter eller diken inom vägområdet, eftersom den är för näringsrik och saknar naturligt förekommande fröer. Den befintliga skogsjorden är relativt näringsfattig vilket kan gynna svagväxande örter. Grässådd ska därför undvikas i ytterslänter och bankslänter i största möjliga mån och bara utföras i mittremsan och där erosionsproblem kan uppstå. För att den befintliga skogsjorden ska räcka till, föreslås endast ett tunt jordlager på slänterna.

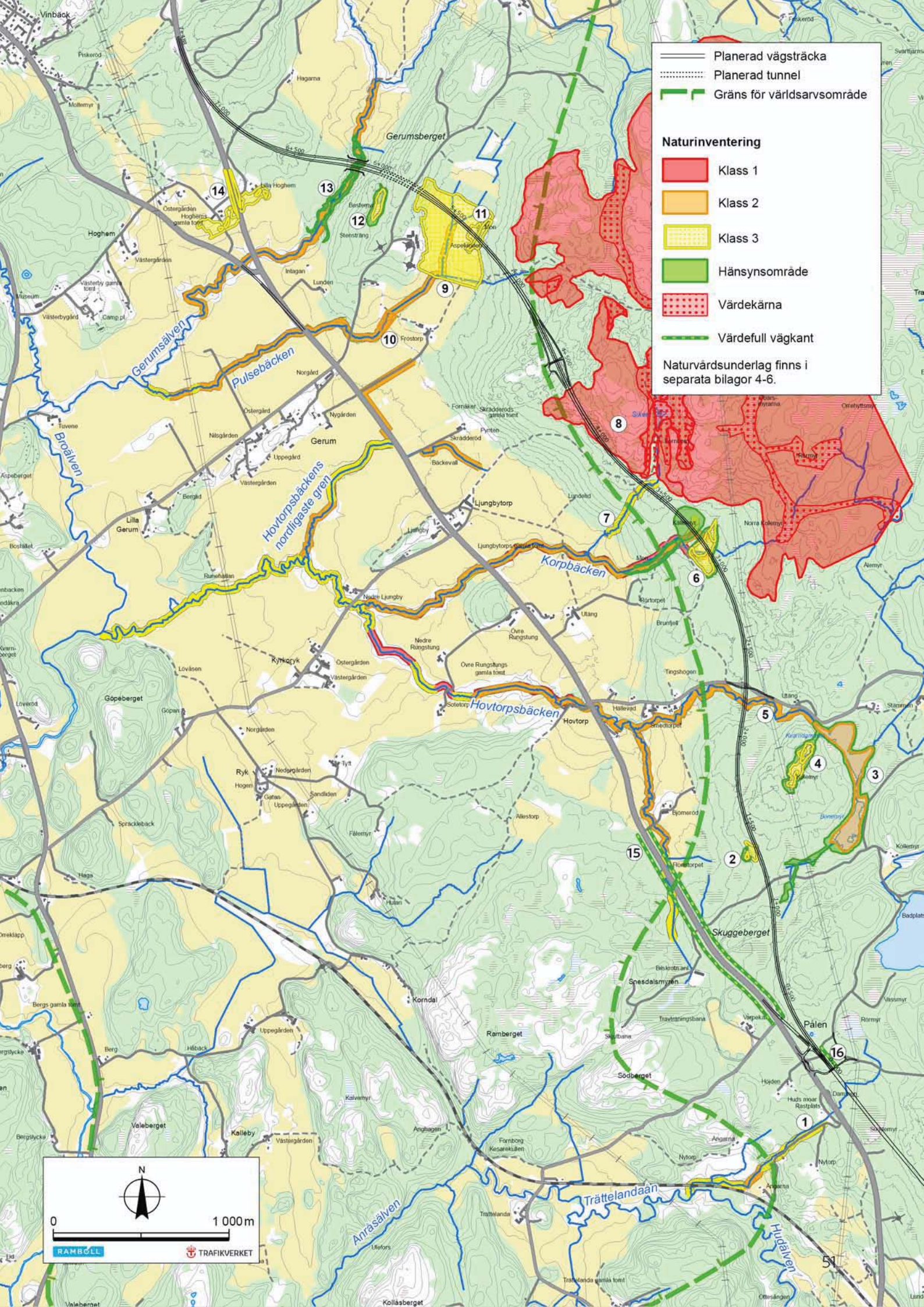
Nya näringsfattiga och torra miljöer inom vägområdet kan bidra till en ökad artrikedom som gynnar mångfalden i landskapet. Att vägkanterna regelbundet slås kan även gynna vissa örter. Om befintlig jord används på rätt sätt i projektet, kan det i viss mån ses som en kompensationsåtgärd för ianspråktaga ytor.

Källor angivna i tabell 5.3:1:

1. *Fördjupat naturvårdsunderlag för arbetsplan E6 delen Pålén-Tanumshede (Världsarvet)*. Naturcentrum AB 2009-01-29.
2. *Kompletterande naturinventeringar utmed E6 Pålén-Tanumshede (Världsarvet)*. Naturcentrum AB 2010-11-02.
3. *Bottenfauna i Gerumsälven 2010. Undersökning med anledning av nyvägdragning E6, Pålén-Tanumshede*. Medins Biologi AB 2010-04-23.
4. *Väg E6, delen Pålén-Tanumshede. Vägutredning med MKB. Samrådshandling*. Vägverket 2007-07-13.
5. Trafikverkets arbetsmaterial kring vägkanter i norra Bohuslän.

Tabell 5.3:1 Värdefulla naturmiljöer i utredningsområdet.

1.	Biflöde till Trätelandaån. Litet vattendrag vars uppströms delar domineras av strömmande vatten medan de nedre domineras av lugnflytande vatten och mjukbottnar. Vattenmiljöerna har små eller måttliga värden som strömvattenmiljöer. Klass 2-3. (Objekt Biflöde till Trätelandaån i källa 2.) Trätelandaån nedströms biflödet är mycket betydelsefull för havsöringens reproduktion och har förekomst av lax, havsöring, ål, elritsa, storspigg, gädda och skrubbskädda.
2.	Litet vatten sydost om Björneröd, med vissa värden för groddjur. Klass 3. (Objekt 18 i källa 1 och objekt 1 i källa 2.)
3.	Utängs kvarndamm och Bonemyr. Damm och anslutande våtmarker. Värdefull kärnväxtflora och fågelfauna. Klass 2. (Objekt 20 i källa 1.)
4.	Småvatten ovanför Utängs kvarndamm. Damm i halvöppen skogsmark med värden för groddjur. Förekomst av åkergröda. Klass 3. (Objekt 19 i källa 1.)
5.	Hovtorpsbäcken. Medelstort vattendrag. Kraftigt fall vid kvarnlokaler nedströms ny väg E6 utgör vandringshinder. Bäckens har många partier med lekbottnar och uppväxtplatser. Stationär öring, elritsa och ål förekommer i vattendraget. Nedströms befintlig väg E6 finns gott om öring, sannolikt havsvandrande. Bäckens kantas av blandskog, med gott om död ved av värde för insekter och svamp. Värdefullt för fågelfauna. Klass 1-3 (olika delsträckor). (Objekt Hovtorpsbäckens huvudfåra källa 2, A1 i källa 4.)
6.	Våtmark öster om Utäng, Källemyr. Förekomst av myrlija och korallrot. Ganska god förekomst av åkergröda och en del vanlig groda samt mindre vattensalamander. Sannolikt övervintringsmiljö för groddjur. Klass 3. (Objekt 21 i källa 1, objekt 2 i källa 2.)
7.	Korpbäcken. Vattendrag med svagt - kraftigt strömmande, meandrande lopp. God beskuggning och bottnar med förutsättning för lek och bottenfauna finns fläckvis. Goda förutsättningar som lek- och uppväxtmiljö för öring, nejonöga och ål. Rikligt med öring, sannolikt havsvandrande. Uppströms vandringshinder, nedströms ny väg E6, finns stationär öring. Bäckens kantas av gamla träd. Gott om död ved. Övre delen skogsravinen med döende och döda alar och flera signalarter. Hasselsnok kan finnas. Klass 1-2. (Objekt 10 i källa 1, objekt Korpbäcken i källa 2.)
8.	Kornbyberget. Ett mycket stort och kuperat bergsområde med inslag av branter, lövskogar, hällmarker och våtmarker. Betydelsefullt för arealkrävande arter som föredrar en ostörd miljö. Värdefull miljö för fågellivet, med förekomst av bland annat nattskärna, spillkråka, trädlärka och hämpling. Klass 1. (Objekt 16 i källa 1.)
9.	Pulsebäcken. Litet vattendrag med potentiella reproduktions- och livsmiljöer för strömvattenlevande fisk, till exempel öring och elritsa. Sannolikt mindre värde för ål och nejonöga. Vandringshinder nedströms ny väg E6 som lätt kan åtgärdas. Uppströms vandringshindret finns stationär öring. Klass 2-3. (Objekt Pulsebäcken i källa 2, objekt D1 i källa 4.)
10.	Dammar vid Fröstorp. Nyanlagda dammar med förekomst av större och mindre vattensalamander, åkergröda och vanlig groda. Klass 2. (Objekt 3 i källa 2, objekt 15 i källa 4.)
11.	Aspelunden. Grova lövträd vid torplänning samt öppna diken, åkerholme och odlingsrösen. Bestånd av äldre hassel i norra delen av området. Klass 3. (Objekt 14 i källa 1.)
12.	Bastemyr. Litet kärr med naturvärden och stort värde för groddjur. Individrik förekomst av åkergröda och vanlig groda. Tänkbar förekomst av salamandrar. Klass 3. (Objekt 13 i källa 1, objekt 4 i källa 2.)
13.	Gerumsälven. Mycket fint vattendrag som domineras av relativt lugnflytande vatten med inslag av strömsträckor och kortare, forsande delar. Dessa sträckor har höga värden för fisk och bottenfauna. Strax öster om befintlig E6 ligger mycket fina lek- och uppväxtområden. Sumpskog/strandskog med inslag av alar och död ved. Klass 2-3 (olika delsträckor). (Objekt 7 och Gerumsälven i källa 1, 3.)
14.	Hoghem. Betesmarker med höga naturvärden. Hällar med rik förekomst av den rödlistade arten strutskinlav. Vägsärningar längs befintlig väg med botaniska värden. Klass 3. (Objekt Hoghem i källa 2.)
15.	Slänter med ängsflora. Betecknat som hänsynsobjekt i Trafikverkets arbetsmaterial kring vägkanter i norra Bohuslän. (Värdefulla vägkanter i källa 1.)
16.	Artrik vägkant med förekomst av ljungögontröst. (Objekt Pålén, Hud i källa 5.)



— Planerad vägsträcka
 - - - Planerad tunnel
 — Gräns för världsarvsområde

Naturinventering

- Klass 1
- Klass 2
- Klass 3
- Hänsynsområde
- Värdekärna
- Värdefull vägkant

Naturvårdsunderlag finns i separata bilagor 4-6.

N

 0 ————— 1 000 m
 RAMBOLL TRAFIKVERKET