

## Arbetsplan väg E6 Pålen–Tanumshede

Västra Götalands län

Objektnr 85434020

## PM Landskapsanalys

2010-03-18

**Beställare:**

Vägverket Region Väst, tel 0771-119 119

Objektnummer: 85 43 40 20

*Projektledare:* Mikael Rintala

**Konsult:**

Ramböll Sverige AB, Göteborg, 031-335 33 00

*Uppdragsledare:* Hans Wiktorsson

*Ansvarig landskap/gestaltning:* Eva-Lisa Anderson

*Medverkande landskap/gestaltning:* Katharina Nyström

**Underkonsulter:**

Landskap: Schibbye Landskap AB, Bengt Schibbye

Arkeologi: Riksantikvarieämbetet UV Väst, Betty-Ann Munkenberg

© Lantmäteriet

Utsnitt från SGUs regional berggrundsgeologiska databas Västra Götaland:

© Sveriges geologiska undersökning (SGU). Medgivande: 30-996/2007.

Från SGUs jordartsgeologiska databas:

© Sveriges geologiska undersökning (SGU). Medgivande: 30-290/2007.

# INLEDNING

## Bakgrund och syfte

Denna PM har tagits fram inom arbetet med arbetsplan för väg E6, delen Pålen–Tanumshede. Landskapsanalysen utgår ifrån och är en fördjupning av den analys som gjordes under vägutredningen för aktuell etapp.

I både vägutredning och tillåtlighetsbeslut lyfts behovet av att i arbetsplanens inledande skede genomföra en fördjupad och riktad landskapsanalys. Att analysen är "riktad" innebär att den är direkt kopplad till en förändring (i detta fall ny väg) och skall utgöra ett av flera underlag för detaljlokalisering och utformning av vägen.

Landskapsanalysens syfte är att identifiera betydelsefulla karaktärer inom olika avsnitt som skall ligga till grund för utformningen av väganläggningen. Landskapsanalysen skall alltså användas som ett gemensamt underlag för hela vägprojektet, både för vägutformning, MKB och gestaltungsprogram.

## Läsanvisning

Denna PM inleds med en sammanfattning av den övergripande landskapsanalys, som utfördes under vägutredningsskedet följt av en beskrivning av den fördjupande landskapsanalysens omfattning, metod och fokus. För mer bakgrundsmaterial gällande den övergripande landskapsanalysen hänvisas till vägutredningen.

Förklaring till hur avgränsningar av teman gjorts redovisas under avsnittet "Fördjupad landskapsanalys – avgränsningar och metod".

Efter sammanfattningen av det tidigare arbetet redovisas tematiska sammanställningar av "Landskapets uppbyggnad", "Kulturmiljö", "Naturmiljö" samt "Upplevelsen av landskapet".

Sist i detta PM redovisas en sammanställning av betydelsefulla värden och karaktärer som bör ligga till grund för och/eller uppmärksammas under det fortsatta arbetet med utformning av vägen och dess tillhörande anläggningar.

# TIDIGARE ARBETEN OCH ANALYSER

I samband med vägutredningen 2007 gjordes en övergripande landskapsanalys. Landskapet kring Tanumsslätten delades in i tre landskapstyper:

- Mosaiklandskapet i väster
- Slätten med sluttningen
- Berglandskapet i öster

Mosaiklandskapet mot kusten är småskaligt och kuperat med branta bergkullar och trånga uppodlade sprickdalgångar.

Slättlandskapet är snarast en övergångszon där slätten har karaktären av ett dalgångslandskap. Dalgångarna öppnar sig i detta landskapsavsnitt och bildar ett större sammanhängande slättområde. Slätten är den centrala delen i Världsarv Tanum. Sluttningen med morän och sedimentjordar är idag skogsklädd. Rikligt med mänskliga spår av aktiviteter i sluttningen bidrar väsentligt till helhetsbilden av världsarvsområdet.

Berglandskapet är ett vidsträckt och kuperat sprickdalslandskap med kala hållmarker och magra tallskogar. Naturvärdena är höga på grund av orördheten och de vidsträckta arealerna.

Hällristningsområdet och landskapet kring Tanum blev världsarv 1994. Unesco:s motivering till att Tanum är en i världen högt värderad kulturmiljö är:

*"Tanums hällristningsområde är ett enastående exempel på bronsålderskonst av högsta kvalitet. Motivens variationsrikedom är ett unikt vittnesbörd om livet under europeisk bronsålder. Samspelet mellan den kontinuerliga bosättningen och markanvändningen, såsom det avspeglas i hällristningarna, gravfälten och landskapet, gör Tanumsområdet till ett enastående exempel på kontinuerlig mänsklig bosättning under åtta tusen år."*

Framtida förvaltning ska enligt världsarvskonventionen bygga på respekt för världsarvets förutsättningar så att dess värden bevaras och förstärks.

I "Utredning kring regeringsuppdrag – Åtgärder för att minska negativa effekter", som gjordes inför arbetet med vägutredningen (Vägverket februari 2006), beskrevs Världsarv Tanums unika värden i relation till områdets tre skalor:

- Hällristningsskalan
- Gårdsskalan
- Landskapsskalan.

Hällristningsskalan visar de detaljerade och lokala värden som kan upplevas inom ett närområde.

Gårdsskalan visar på sammanhangen mellan förhistoriska avtryck i landskapet och dagens gårdar och vägar. Denna skala visar på kontinuiteten i markanvändning och bosättning.

Landskapsskalan svarar på frågan: Varför finns detta just här? Havet, slätten med de omgivande sluttningarna och kommunikationsmönstret har varit och är grundförutsättningarna för mänsklig bosättning. Landskapsskalan kan bäst förstås och uppfattas från högt belägna platser med utsikt över slätten.



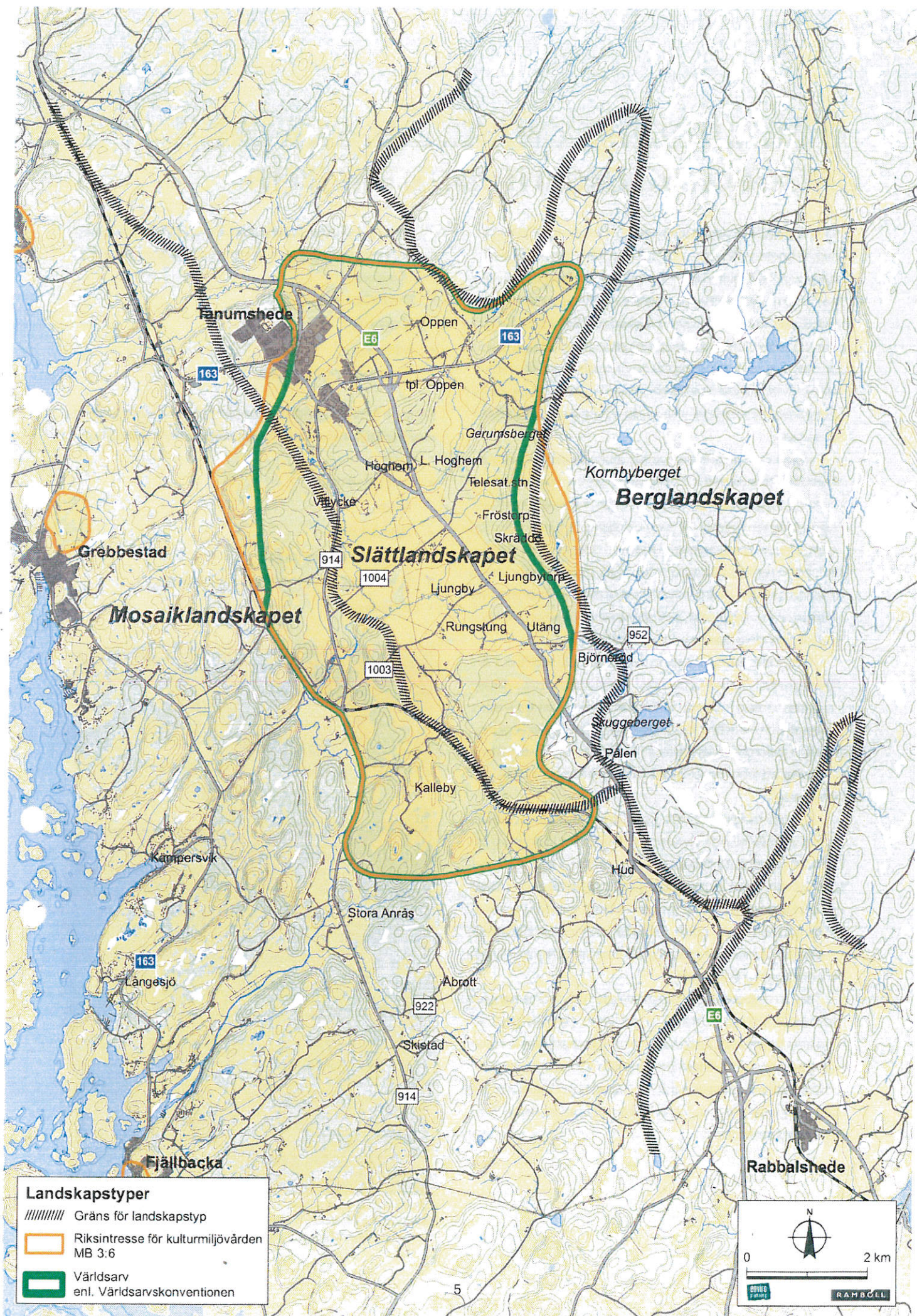
Hällristningsskalan



Gårdsskalan




Landskapsskalan



- Landskapstyper**
- ////// Gräns för landskapstyp
  - Riksinträsse för kulturmiljövården MB 3:6
  - Världsarv enl. Världsarvkonventionen

N



0 2 km

© 2010 RAMBÖLL

# FÖRDJUPAD LANDSKAPSANALYS – AVGRÄNSNINGAR OCH METOD

Denna fördjupande landskapsanalys omfattar området inom aktuell korridor, Röd 234. Korridoren följer i huvudsak riktningen för gradienten *slätt – sluttning – berglandskap*, tre zoner som redan under vägutredningen lyftes fram som betydelsefulla karaktärsgänser i landskapet. Fröstorpsdalen är det enda avsnitt där korridoren passerar över slättlandskapet. Den fördjupande analysen har fokuserat på att identifiera de detaljerade gränserna mellan dessa zoner (landskapskaraktärsområden) och dess respektive karaktärer och värden.

I vägutredningens övergripande landskapsanalys inräknades sluttningens zonen i "slättlandskapet", men hanteras i denna fördjupade analys som ett eget karaktärsområde. Detta eftersom zonen i en mer detaljerad skala skiljer sig tydligt från de angränsande zonerna. Topografi och markförutsättningar är de faktorer som utgör grunden för de tre zonernas olika karaktärer, värden och markanvändning över historien. Även dess olika förutsättningar (tålighet och möjligheter) för anläggande av en storskalig väg.

Den detaljerade gränsen mellan slätt och sluttning har dragits utifrån dagens öppenhet i landskapet, det vill säga i gränsen mellan öppen och igenvuxen/-planterad mark. Topografi och markförutsättningar har i denna gränsdragning fått en underordnad betydelse till fördel för en markanvändningsbaserad (och visuell) avgränsning som kan variera över tidsåldrarna.

Gränsen mellan sluttning och berglandskap är oberoende av tidsålder och varierande markanvändning då den är direkt kopplad till topografi och jordmån. Gränsen mellan sluttning och berglandskap följer branterna som skiljer moränsluttningen från de högre belägna områdena med övervägande "berg i dagen". Gränserna för de konstaterade karaktärsområdena är inlagda på A3-kartorna med en kraftig lila heldragen/streckad linje.

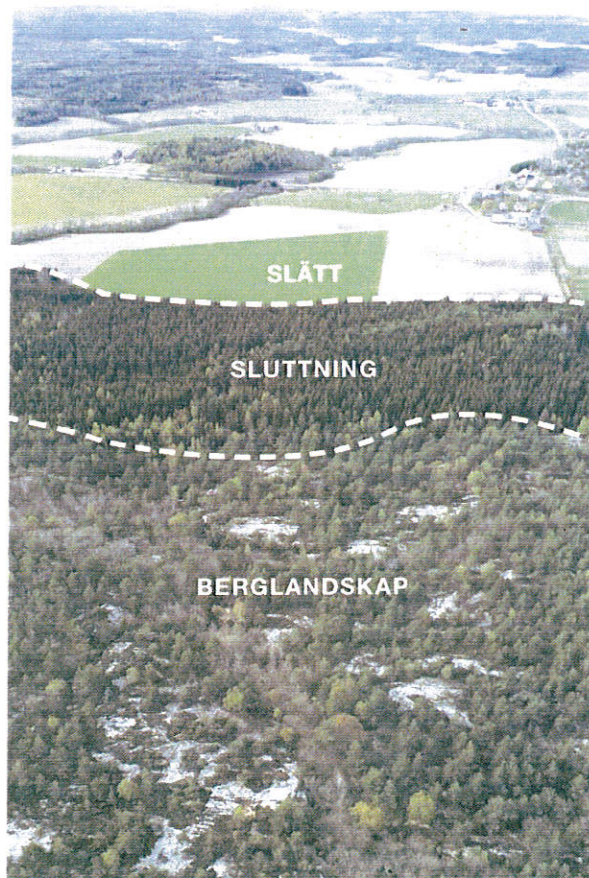
Den fördjupade landskapsanalysen har utförts genom detaljerade studier av kart- och inventeringsmaterial samt flera kompletterande fältstudier. Landskapsanalysen har under arbetsplanens skissfas presenterats för samtliga teknikområden hos konsulten samt för Vägverket. Som komplement till presentationen har teknikområdesgemensam fältvandring genomförts.

Den fördjupade landskapsanalysen har identifierat karaktäristiska värden och egenskaper i de respektive zonerna för följande teman:

- Landskapets uppbyggnad
- Kulturmiljö
- Naturmiljö
- Upplevelsen av landskapet.

Följande teman/aspekter hanteras inte i den inledande landskapsanalysen, men kommer att hanteras i MKB-processen:

- Buller
- Förorenad mark
- Risker
- Hälsifrågor
- Samhällsplaneringsfrågor
- Barnkonsekvenser och andra sociala frågor
- Naturresurser.



Denna fördjupade landskapsanalys har fokuserat på att identifiera de detaljerade gränserna mellan slätt – sluttning – berglandskap och de respektive zonernas karaktärer.

# LANDSKAPETS UPPTYGGNAD

Berggrunden i den norra delen av korridoren utgörs av övervägande del granit medan de södra delarna huvudsakligen utgörs av glimmerrik gnejs. Längst i söder finns också inslag av pegmatit. Se bergskarta sidan 9.

Bergarterna har olika egenskaper vad gäller uppsprickning, "skivighet" och struktur. Detta är troligen en del av förklarningen till varför landskapet i de södra delarna av korridoren är mer storskaligt upprutet och övergången mellan slätt - slutning - berglandskap tydligare än i de centrala delarna där slutningen och övergången mot berglandskapet är distinkt.

Under isavsmältningen avsettes en stor ändmorän, den så kallade Bergtjernsmoränen, mellan Koster i norr till Berghem (i Måks kommun) och vidare söderut. Den väldränerade ändmoränen är en förklaring till varför slutningen lämpat sig så väl för boende under historien. Se jordartskartan sidan 10.

Efter isavsmältningen har moränen bearbetats av svalande och rinnande vatten. Inom området kan detta utlösas i form av bland annat klipperstensflöt och finkornigare svalsediment som sand. Längre ut i rikt dånarande havet avsettes de finare ler- och slippartiklarna.

Området var isfritt ca 10 000 t Kr och landshöjningen i denna del av Sverige är 2,5 mm per år. Under tiden efter isavsmältningen och havets tillbakagång har också sand och lera har avsatts utmed vattendrag, lera och gråta avsatts i spår och fornvärkar har vuxit (eller försvunnit genom utdikning).

## Slätten

- Flackt område med lera och silt, troligtvis till största delen underlagat av morän.
- Genom slätten har vattendrag eroderat sig ner och skapat meandrande löpp.
- På de fastmarksparter (berg och morän) som tidigt reste sig ur havet ligger av tradition vaggar och bebyggelse.
- Idag huvudsakligen åkermark på lermarken och bebyggt gelse längs fastmarksbyggarna.

## Slutningen

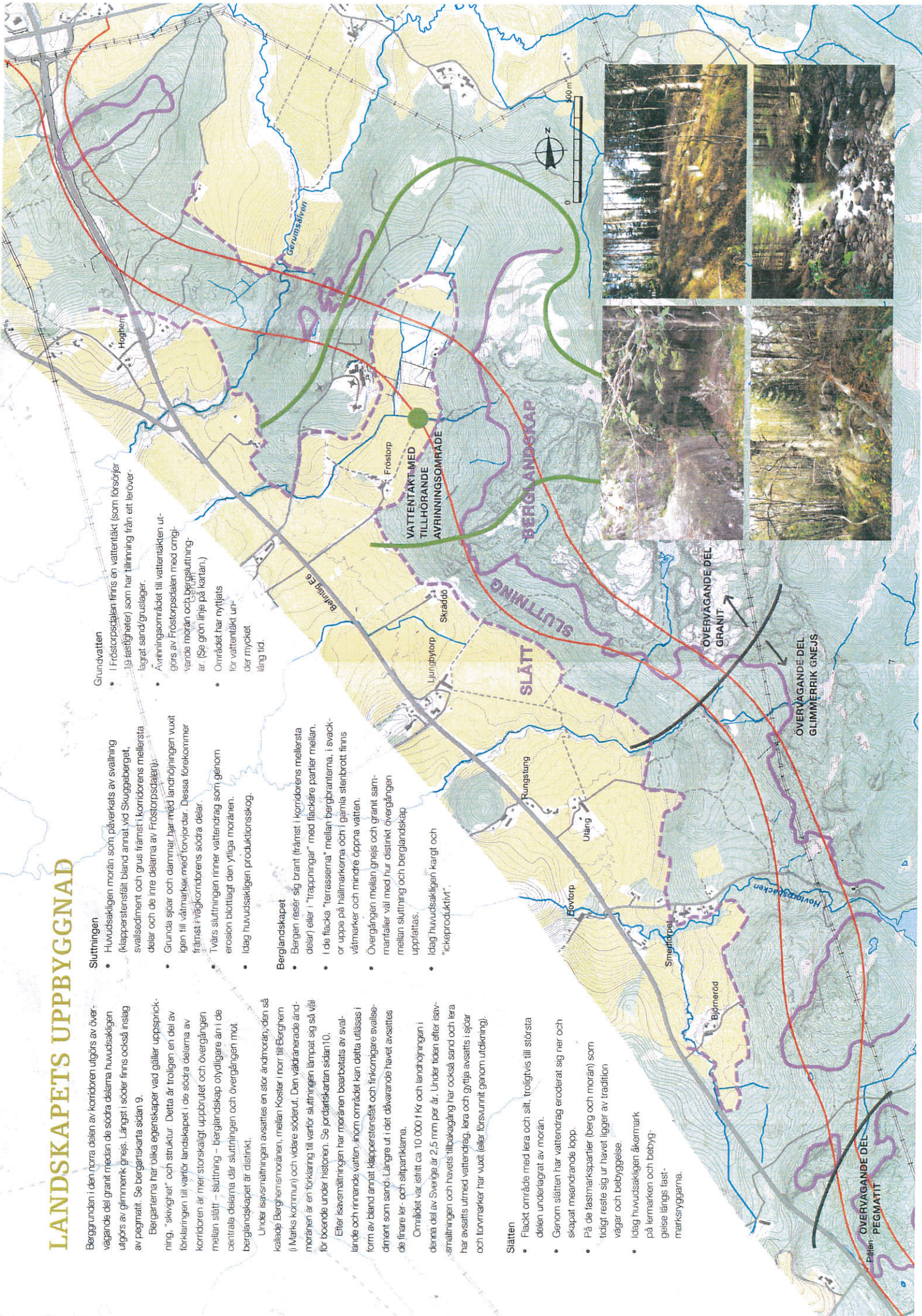
- Huvudsakligen morän som påverkats av svalning (klapperstensflöt bland annat vid Skuggaberget, svalsediment och grus framst i korridorens mellersta delar och de inre delarna av Frostorsdalen).
- Grundta spår och dammar har med landshöjningen vuxit framst i vågkorridorens södra delar.
- Tvåvis slutningen rinner vattendrag som genom erosion blottat den yttiga moränen.
- Idag huvudsakligen produktionsskog.

## Berglandskapet

- Bergen reser sig brant framst i korridorens mellersta delar) eller i "trappningar" med fläckare parter mellan.
- I de flacka "terrasserna" mellan bergbranterna, i svackor uppe på hållmarkerna och i gamla stenbrot finns våtmarker och mindre öppna vatten.
- Övergången mellan gnejs och granit sammanfaller väl med hur distinkt övergången mellan slutning och berglandskap upplåtats.
- Idag huvudsakligen kargt och "ickeproduktivt".

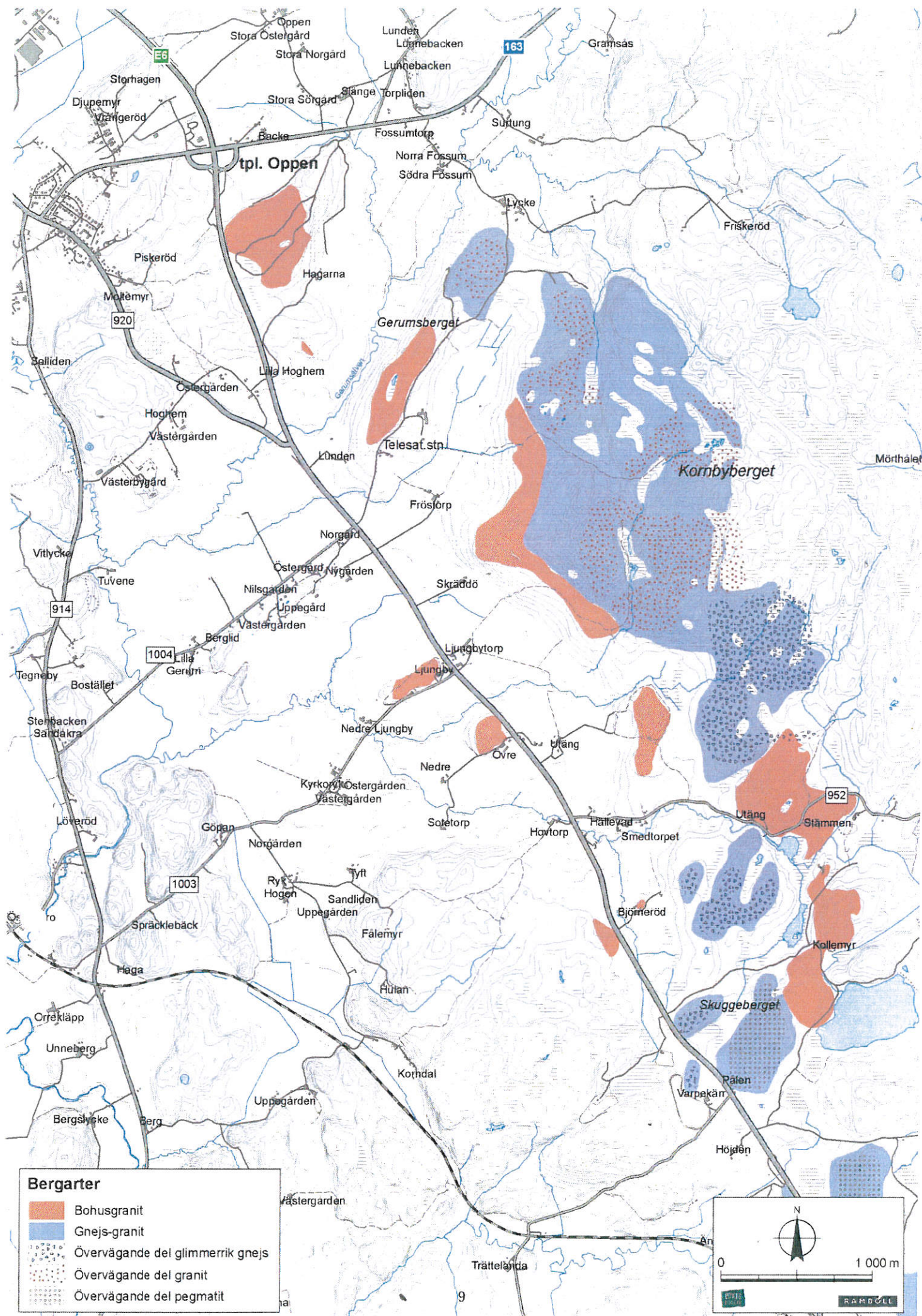
## Grundvatten

- I Frostorsdalen finns en vattentäkt (som försörjer 19 fastigheter) som har tillförsel från ett leröverlagrat sand/gruslager.
- Ävningssområdet till vattentäkten utgörs av Frostorsdalen med omgivande morän och bergslutning. (Se grön linje på kartan.)
- Området har nyttjats för vattentäkt under mycket lång tid.



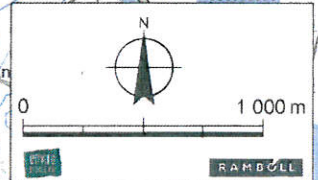


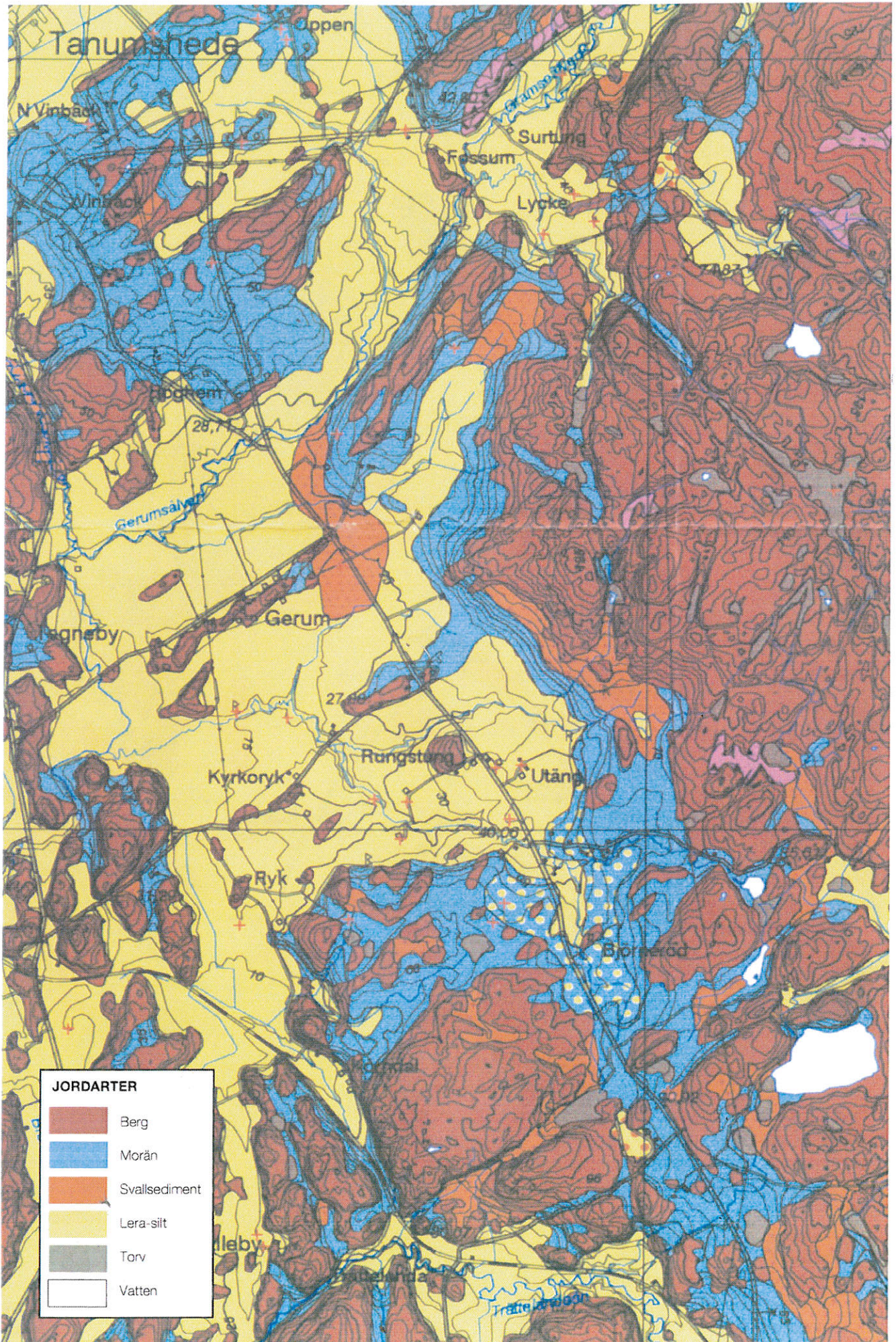




**Bergarter**

- Bohusgranit
- Gnejs-granit
- Övervägande del glimmerrik gnejs
- Övervägande del granit
- Övervägande del pegmatit





# KULTURMILJÖ

Kulturmiljö är spåren av människans historia i landskapet. De äldsta är närm 8000 år. Se fotoaxel sidan 21. Spåren ska tydligt utifrån de förutsättningar för bosättning och markanvändning som funnits under tidens gång. Landet har höjt sig och nya marker tillkommit, samhällsstrukturer har förändrats och jordbrukstekniken har utvecklats bland annat. Utifrån gradienten hav- strandzon- utmark har dagens lärodiskskapstrakterområden slätt- slutting- berg- landskap bildats. De olika delarna har också haft skiftande betydelse och användning.

## Slätten

För 8000 år sedan låg stora delar av lerslätten under vatten. När lerslätten torrlades med lerdjövningen kunde boskopen beta markerna, vilket gav ett ökat välfärd under såväl bronsålder som järnålder och medeltid. Lättare jordar kring bebodda fastmarksparter på slätten användes som odlingsmark. Slättens lerjordar odlades upp först under 1800-talet. Torplämnningar ligger i slättens utkanten mot mövanslutningen i öster.

## Viktiga kulturhistoriska miljöer

- Frostorsdalen – en för Bohuslän typisk agrarhistorisk miljö där ett tydligt samband finns mellan tidigare brukad mark (smala, svagt valvda tegel) och gårds-lämnningar på båda sidorna av dålgången.
- Två mäktiga parabolartermer som vittnar om sentida kommunikationsteknik.

## Sluttingen

Sluttingens lätta jordar var odlingsbar även med enklare jordbruksredskap och odlades därför tidigt. Läget vid havet och betesmarkerna på slätten gav goda förutsättningar för bosättningar under förhistorisk tid. Sedan 1800-talet har sluttingen varit utmarker som använts för bete- skogsbruk och viss torp-etablering.

## Viktiga kulturhistoriska miljöer:

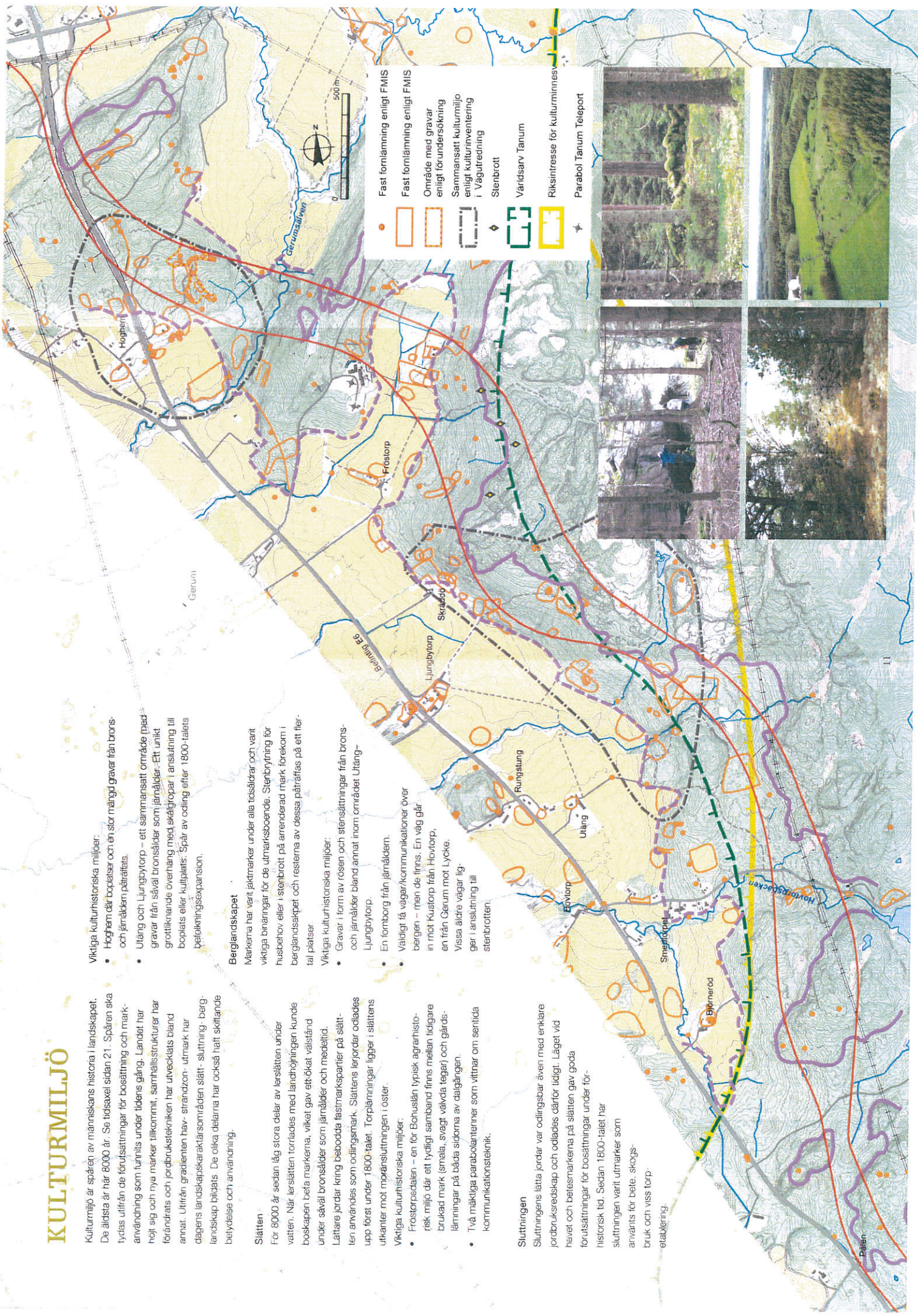
- Hoghern där boplatser och en stor mängd gravar från brons- och järnåldern påträffats.
- Utång och Ljungbytorp – ett sammansatt område med gravar från såväl bronsålder som järnålder. Ett unikt grottiknande överhang med skålgrovar i anslutning till boplats eller kultplats. Spår av odling efter 1800-talets betotekningsexpansion.

## Berglandskapet

Markerna har varit jaktmarker under alla tidsåldrar och varit viktiga boplatser för de utmarksboende. Stenbyggnad för husbehov eller i storbrott på arrenderad mark förekom i berglandskapet och resterna av dessa påträffas på ett flertal platser.

## Viktiga kulturhistoriska miljöer:

- Gravar i form av rösen och stensättningar från brons- och järnålder bland annat inom området Utång-Ljungbytorp.
- En fornberg från järnåldern.
- Väldigt få vägar/kommunikationer över bergen – men de finns. En väg går in mot Kustorp från Hoghern, en från Gerum mot Lycke. Vissa äldre vägar ligger i anslutning till stenbrotten.



Fast fornlämnning enligt FMIS

Fast fornlämnning enligt FMIS

Område med gravar enligt förundersökning

Sammansatt kulturmiljö enligt kulturmiljöutredning i Vägutredning

Stenbrott

Värdilsarv Tanum

Riksintresse för kulturmiljö

Parabol Tanum Teleport

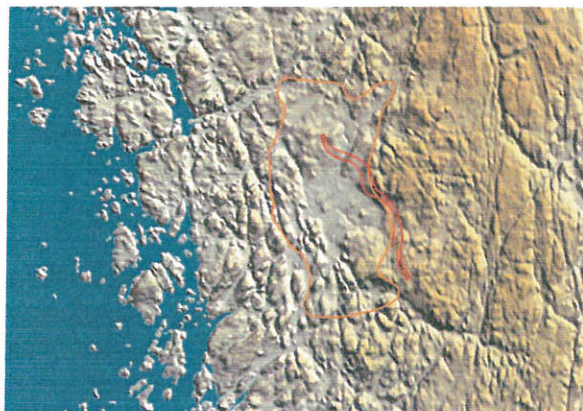




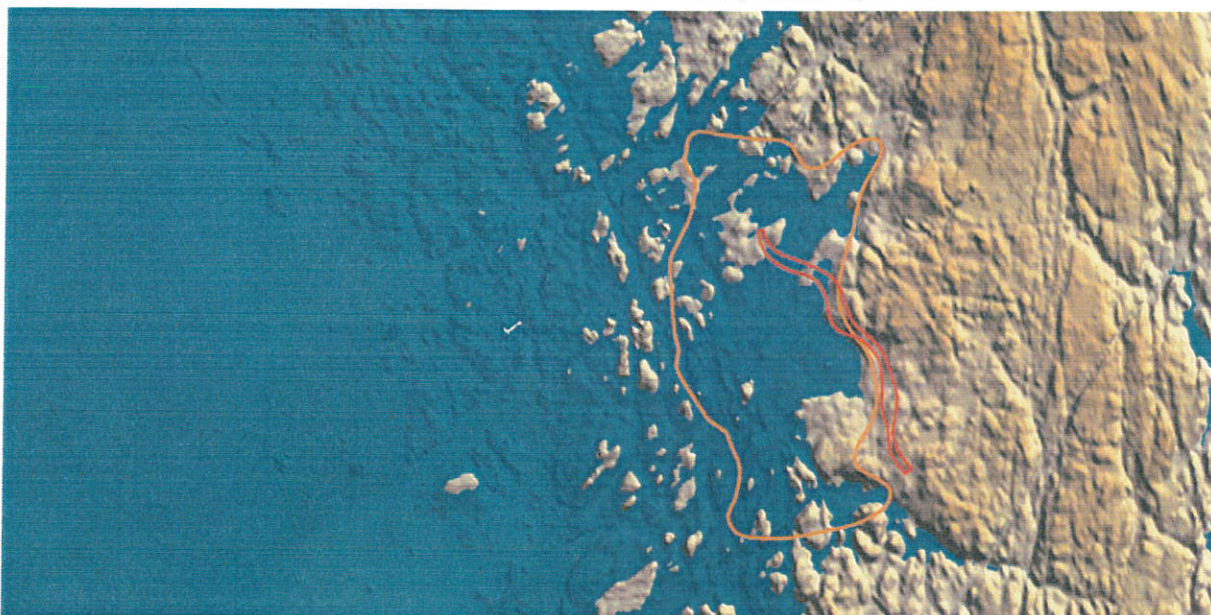
# KULTURMILJÖ

Allt sedan inlandsisen drog sig tillbaka för ca 10 000 år sedan har landet kontinuerligt och sakta åter höjt sig ur havet efter att ha varit tungt belastat av den kilometer tjocka isen. Landhöjningen i området är 2,5 mm per år. Strandlinjens läge under olika tidsåldrar berättar en hel del om hur det befolkade landskapet kan ha använts och varför området kring Tanumsslätten har varit en attraktiv plats att bo på.

Från att ha varit ett relativt skyddat innanhav kom de alltför torrlagda flacka partierna att användas som betesmarker, vilket i sig var en viktig förutsättning för försörjning och välbefinnande.



Dagens strandlinje. Orange linje visar världsarvsområdet och röd linje aktuell vägkorridor.



Under äldre stenålder (ca 8000-4000 f Kr) låg vattennivån 50 meter över dagens havsnivå.



Under äldre bronsålder (1800-1100 f Kr) låg vattennivån ca 17 meter över dagens havsnivå.

# NATURMILJÖ

Naturvärdena i landskapsanalysen har presenterats utifrån de tre zonerna (landskapskaraktärsområdena) slätt – sluttning – berglandskap. Vattendragen i området går dock tvärs dessa zoner, varför de har fått en egen rubrik.

## Vattendrag

Hela området avvattnas via olika biflöden till Anråsälven, som rinner ut strax norr om Fjällbacka. Genom Gerumsälven, Hovtorpsbäcken och Anråsälvens södra gren (Trätteleandaån) kommer vattnet från den nya vägkorridoren så småningom att nå Anråsälvens nedre delar. Med undantag från Gerumsälven är biflödena små bäckar där de korsar ny väg E6 och är därför känsliga för uttorkning.

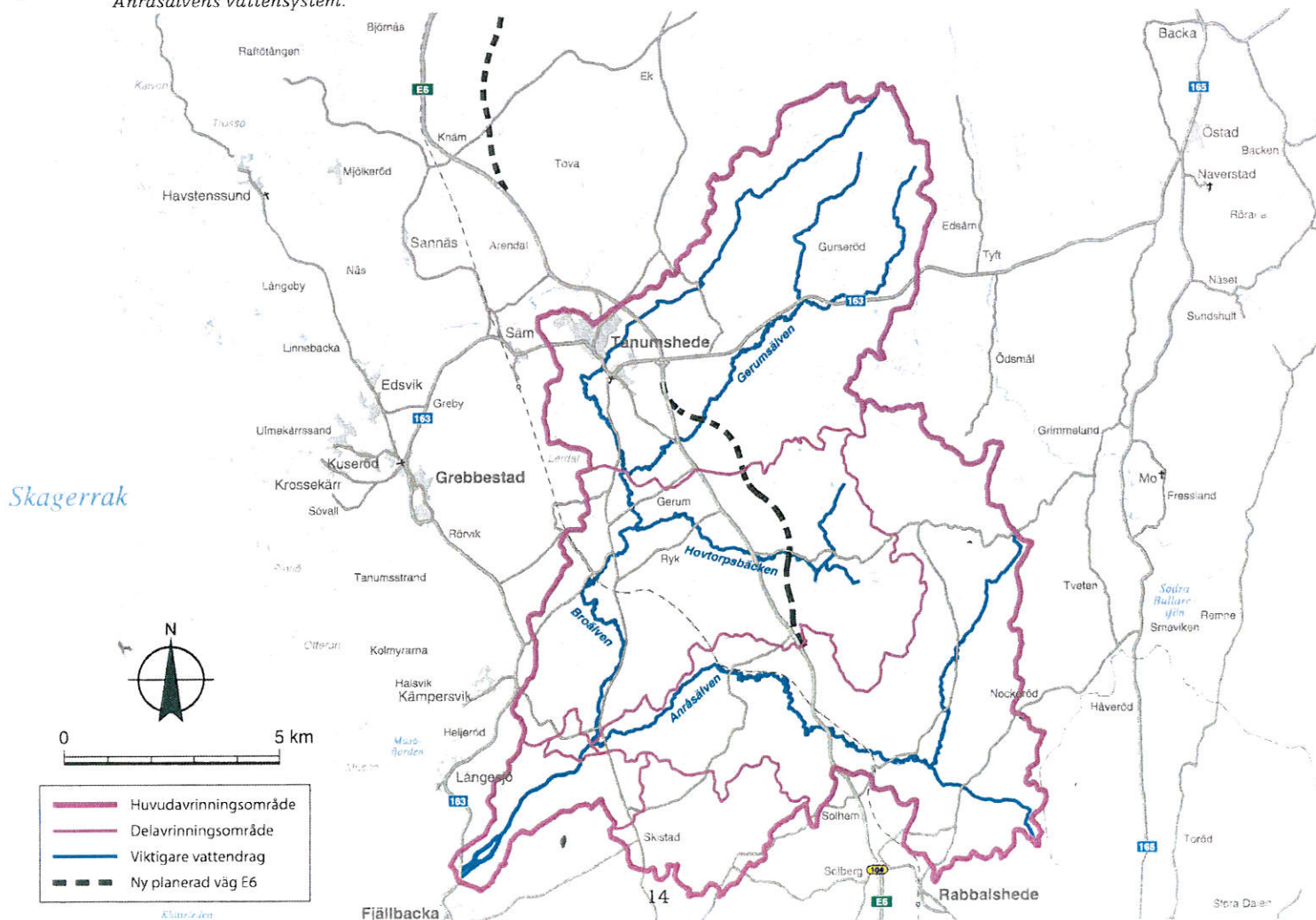
Tidigare nådde havsvandrande fisk, såsom havsöring, lax och sannolikt också havsnejonöga och flodnejonöga, främst upp i Anråsälvens södra gren. Efter borttagandet av ett par vandringshinder i vattensystemets norra gren har dessa arter numer möjlighet att nå förbi vägkorridoren

i Gerumsälven och även en bit upp i Hovtorpsbäcken och dess biflöden. I Gerumsälven och Hovtorpsbäcken förekommer även stationär öring där ny väg E6 föreslås korsa vattendragen. Ål förekommer i Anråsälven från havet och långt upp i vattensystemet.

Utmed flera av vattendragen växer värdefulla lövträdsbårder genom slättlandskapet och vid Gerumsälven kantas vattendraget av alar även genom skogen förbi Gerumsberget. Här är vattendraget flerstädes lugnflytande där det rinner genom den ler- och siltfyllda dalgången, men strax nedströms vägkorridoren där vattendraget passerar genom ett stråk med morän och svämsediment, förekommer värdefulla forssträckor med sten- och grusbottenar som utgör lek- och uppväxtområden för framför allt havsöring.

Även Hovtorpsbäcken passerar i vägkorridoren genom detta moränstråk, och hyser här fina lek- och uppväxtmiljöer för stationär öring.

Anråsälvens vattensystem.



# NATURMILJÖ

De stora faunarörelserna i öst-västlig riktning sker via Gerunnsberget och Skuggaberget och via mindre stråk längs fastmarkspartier västerut på slätten. Kortare rörelser under dygnet sker i kanten av sluttningen mellan skog och öppna jordbruksmark.

I området finns få öppna vatten. Dessa har generellt stor betydelse för bland annat groddjuren.

## Slätten

I det moderna jordbrukslandskapet sakras många av det gamla bondelandskapets mer artrika miljöer. Där plögen inte nått hitar man dagens betydelsefulla biotoper och spridningskorridorer som kring vattendrag och fastmarkspartier.

Särskilda naturvärden i slätlandskapet:

- Marker i anslutning till f.d. bebyggelse i Fröstorpsdalen med lövträd, diken och gårdsgårdar
- Lövträdvegetation utmed vattendrag med exempelvis mossor och lavar på äldre lövträd. Vattendragen kopplar också samman dessa lövträdsmiljöer.

## Sluttningen

I sluttningen växer huvudsakligen produktionsskog med gran och tall (alltifrån nyplanterad till 70-80 år gammal). I området finns vissa men få smala stråk av äldre "bonde-skog"

Särskilda naturvärden i sluttningen:

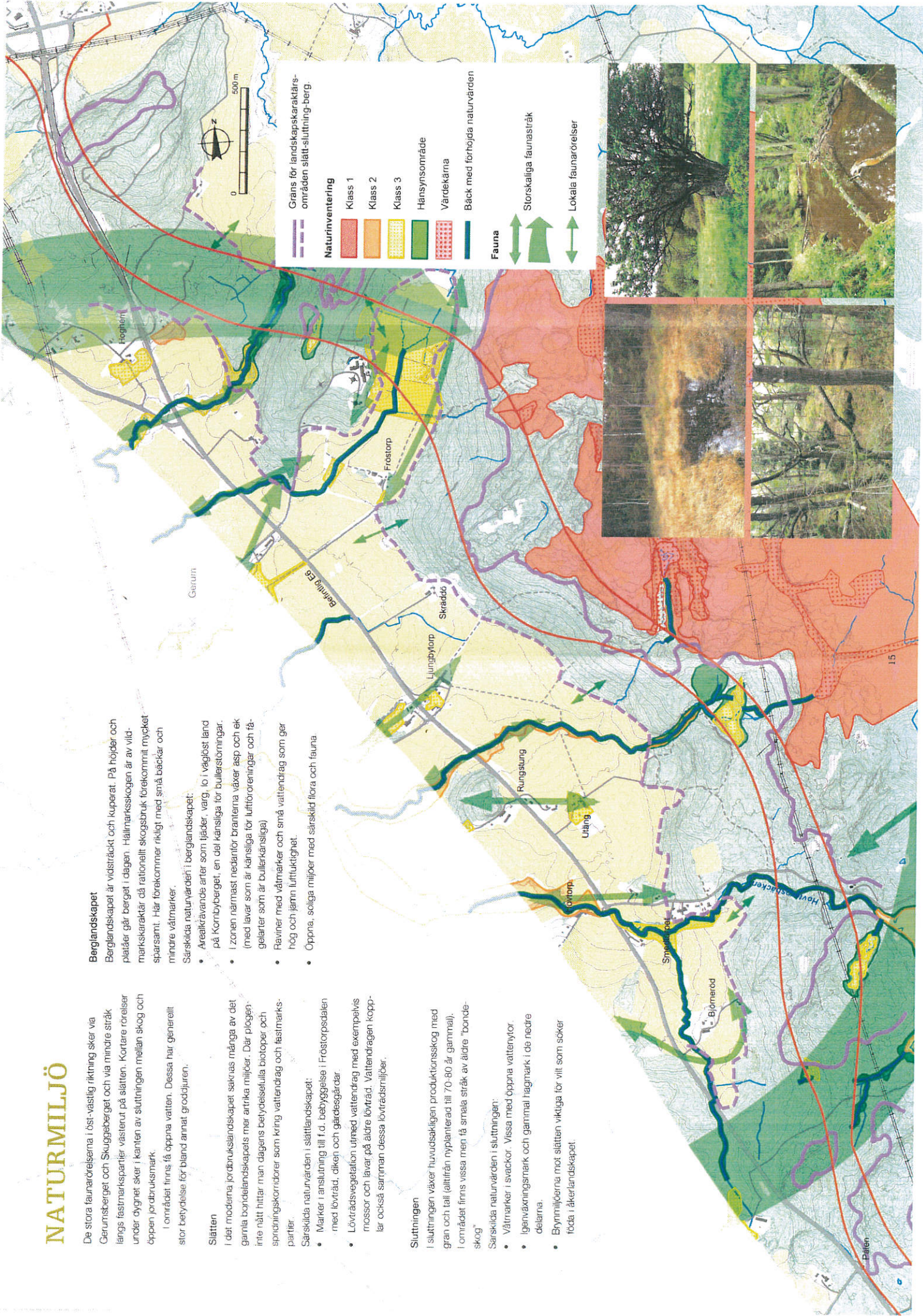
- Våtmarker i sveckor. Vissa med öppna vattenytor.
- Igenväxningsmark och gammal hågmark i de nedre delarna.
- Brynmiljöerna mot slätten viktiga för vilt som söker föda i åkerlandskapet.

## Berglandskapet

Berglandskapet är vidsträckt och kuperat. På höjder och platåer går berget i dagen. Hällmarksskogen är av vildmarkskaraktär då rationellt skogsbruk förekommit mycket sparsamt. Här förekommer rikligt med små bäckar och mindre våtmarker.

Särskilda naturvärden i berglandskapet:

- Arealkrävande arter som tjäder, varg, lo i veglöst land på Korribyberget, en del känsliga för bullerstörningar.
- I zonen närmast nedanför branterna växer asp och ek (med lavar som är känsliga för luftföroreningar och fågelarter som är bullerkänsliga)
- Raviner med våtmarker och små vattendrag som ger hög och järn luftfuktighet.
- Öppna, soiga miljöer med särskild flora och fauna







# UPPLEVELSEN AV LANDSKAPET

Under denna rubrik ingår även rekreation och friluftsliv.

Landskapets riktning är tydlig och följer längs berget och slätten. Detta ger landskapet en stark övergripande karaktär. Gränserna mellan zonerna slätt- sluttning- berglandskap är liksom tydliga, framförallt i de mellersta delarna. Tydligheten avtar mot norr och söder. När man befinner sig i skogen inom korridoren är kontrasten mellan sluttning och berglandskap påtaglig.

## Slätten

Slätten är överblickbar och lätt att orientera sig inom. Ett nätverk av vägar gör slätten relativt tillgänglig. Befintlig E6- trafik skapar däremot en fysisk barriär i landskapet.

Egenskaper som påverkar upplevelsen av slätten är bl a:

- att den är öppen, flack och uppodlad med viss igenväxning i kanten mot sluttningen
- meandrande vattendrag och fastmarksryggar i öst- västlig riktning och traditionell gårdsbebyggelse
- rester av tidigare torp- och gårdsmiljöer

## Sluttningen

Sluttningen är svår att överblicka och framstår ofta som mörk på grund av tät skog. Södra delen av landskapet verkar vara mest använd för promenader, cykling mm. I denna



Lämningar av före detta gårdsmiljö i Fröstorpsdalen.



Vissa fornlämningar ligger idag inneslutna i tät skog.

del finns också mest bebyggelse och tillgång till badsjö.

Egenskaper som påverkar upplevelsen av sluttningen är bl a:

- att öppna ytor i sluttningssmiljön är mycket få. Våtmarker, öppna vatten och närheten till hällmarkerna blir därför betydelsefulla.
- Fornlämningar utgör spännande inslag i sluttningen. Vissa är idag svåra att uppleva och förstå på grund av brist på visuella sammanhang.
- Ravinmiljön kring Gerumsälven och "lerplatån" norr om älven skiljer sig från sluttningssmiljön i övrigt.

## Berglandskapet

Berglandskapet är ljust, öppet och högt beläget. Naturen är karg och vild. Karaktären är stark och man upplever en större rymd kring sig än i sluttningens skogar.

Det som påverkar upplevelsen av berglandskapet är bl a:

- Långa siktlinjer och möjlighet till utblickar över slätten från vissa platser
- De historiska lämningarna är lättare att tolka in i ett sammanhang
- Klyftorna och branterna är dramatiska i den mellersta delen vilket skapar variation och särskilda upplevelser.



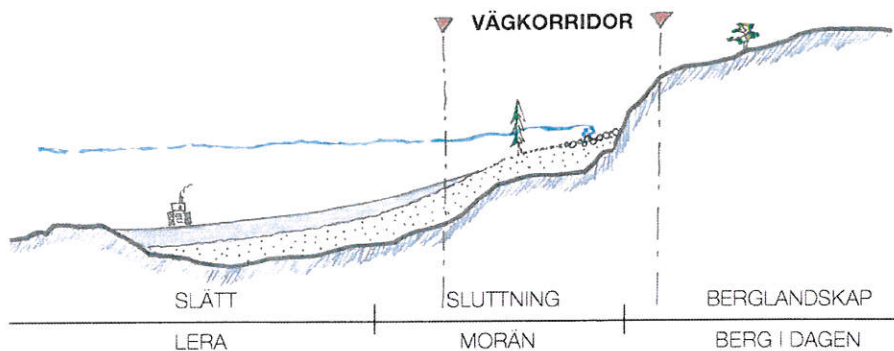
Utblickar från hällmarkerna i berglandskapet är storslagna.



Kontrasten mellan sluttning och berglandskap är tydlig.

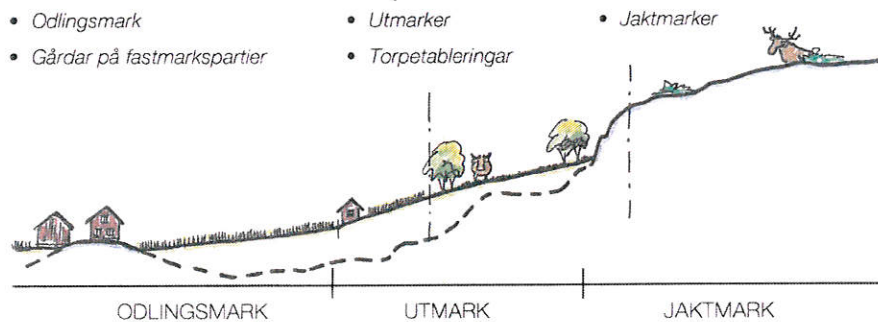
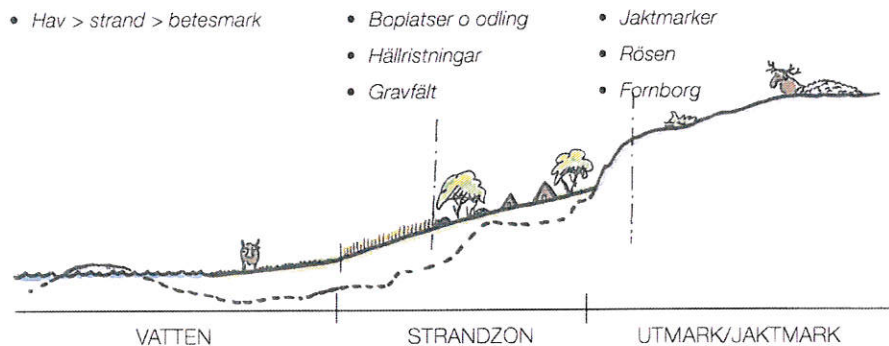
# SAMMANFATTNING

Gradienten slätt-sluttning-berg har nedan förtydligats i fyra tematiska sektioner: Landskapets uppbyggnad, Kulturmiljö I och II och Naturmiljö. Områdets topografi och geomorfologi har lagt grunden till det landskap som människor under generationer kunnat använda och utveckla.



De väl-dränerade och lättbearbetade jorden i sluttningen var under förhistorien lämplig för odling och bosättning. Platsen erbjöd även fiskemöjligheter och jakt i närområdet. Allteftersom havet drog sig tillbaka torrlades näringsrika betesmarker, vilket var en viktig förutsättning för ett ökat välbefinnande. Havets betydelse för kommunikation är uppenbar och tydligt framställt i de många inristade skeppsavbildningarna.

Jordbrukens avkastning ökade när man kunde bearbeta den näringsrika lerjorden på slätten. Under 1800-talet odlades fortfarande den magrare moränjorden i sluttningen, men nu av utmarksboende torpare. Stora delar av sluttningen var ett beteslandskap.



Dagens naturlandskap på slätten och sluttningen är starkt påverkat modernt jord- och skogsbruk. Sluttningen är huvudsakligen beväxten med tätväxten barrskog. Invid branterna, i övergången mot berglandskapet, finns bestånd av åldrad lövvegetation. Uppe på bergsplatån breder ett större sammanhängande bergslandskap ut sig i en väglös vildmarksliknande terräng.



# SAMMANFATTNING AV LANDSKAPETS EGENSKAPER, VÄRDEN OCH MÖJLIGHETER

Under arbetet med ny E6 bör man ha följande aspekter i åtanke så att landskapets kvaliteter tas till vara på bästa sätt:

## Landskapsavschnitt A

- Uppsprucken berggrund
- Glimmerrik gnejs/pegmatit (ev. sulfidhaltig/metalurlik ring)
- Större vitstråk
- Fritulsiv (bad/cykel/promenad)
- Små öppna vatten och våtmarker
- Hovtorpsbacken (fisk)
- Gravar i höjdlägen
- Väg mot Kustorp

## Landskapsavschnitt B

- Bohusgranit - tät och uppsprucken: Terrängen trappas sig ner
- Viktig sammansatt kulturmiljö: lämningar med tydliga samband och kontinuitet, gravar och bo-/kultplatser
- Vildmark med åldrad skog i berglandskapet samt ek och asp invid branterna

## Landskapsavschnitt C

- Vattenåkt - vattenförande jordlager
- Lera och silt (underlag av permeabel friktionsjord)
- Viktig kulturmiljö: forhistorisk boplatz, torp- och gårds-lämningar, äldre odlingstyper, vegetation och murar som hort till bebbyggelsen
- Parabolerna som landmärken

## Landskapsavschnitt D

- Bohusgranit och morän
- Våtmark med öppet vatten
- Äldre väg mellan Gerum och Lycke

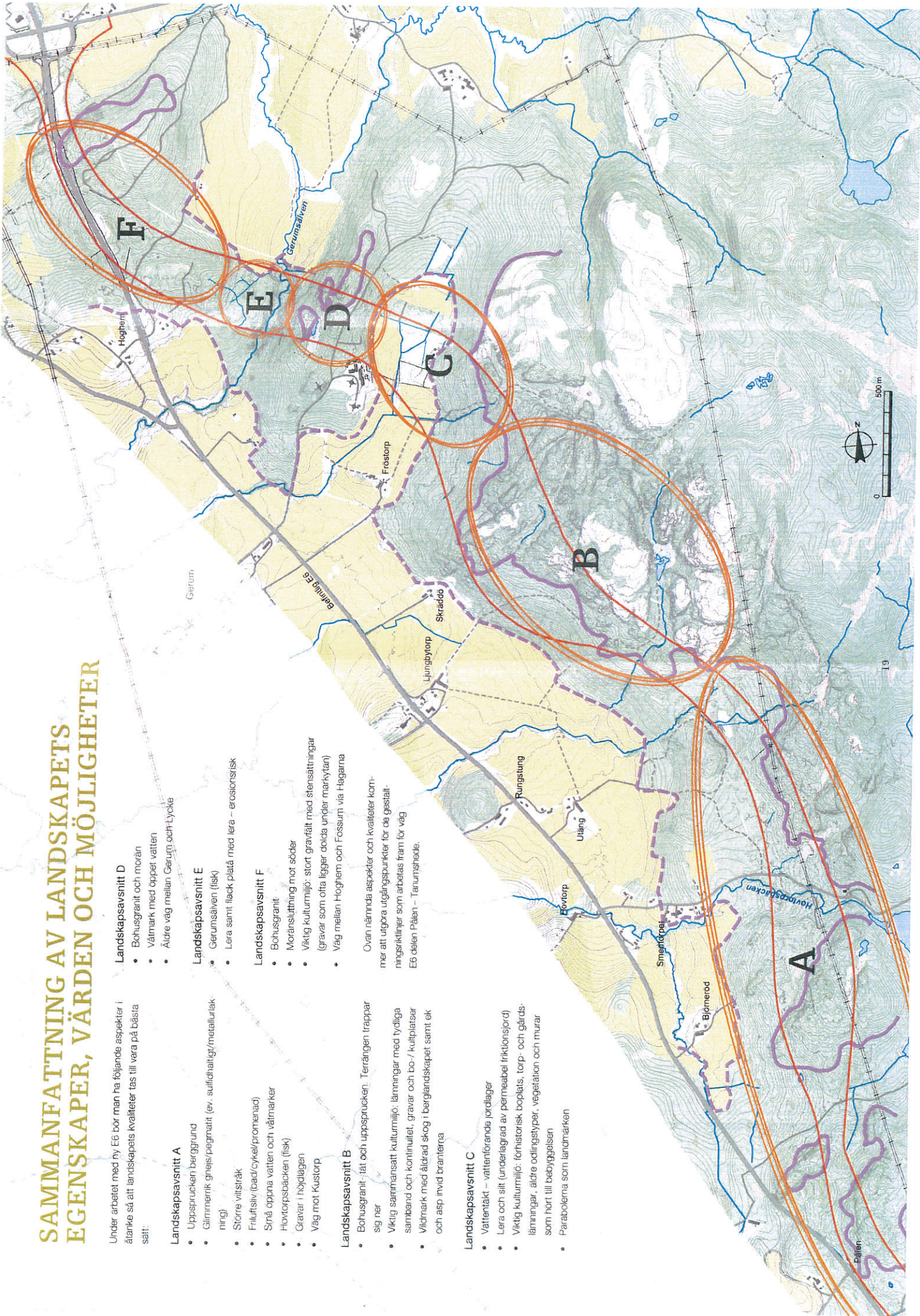
## Landskapsavschnitt E

- Gerumsälven (fisk)
- Lera samt flack plattå med lera - erosionstisk

## Landskapsavschnitt F

- Bohusgranit
- Moränsluttning mot söder
- Viktig kulturmiljö: stort gravfält med stensättningar (gravar som ofta ligger oödda under markytan)
- Väg mellan Hoghem och Fossum via Hagarna

Ovan nämnda aspekter och kvaliteter kommer att utgöra utgångspunkter för de gestaltungsaktyver som arbetas fram för väg E6 delen Pålén - Tanumsbøde.







Vägverket  
Region Väst  
405 33 GÖTEBORG  
Telefon: 0771-119 119 · Texttelefon: 0243-750 90 · Fax: 031-63 52 70

